

**UCHWAŁA NR .....**  
**RADY MIEJSKIEJ W CHOROSZCZY**

z dnia ..... 2014 r.

**w sprawie uchwalenia zmiany miejscowego planu zagospodarowania przestrzennego gminy Choroszcz w granicach administracyjnych obejmujących wyodrębnione obszary funkcjonalne, w części określającej ustalenia dotyczące infrastruktury technicznej.**

Na podstawie art. 18 ust. 2 pkt 5 ustawy z dnia 8 marca 1990 r. o samorządzie gminnym (Dz. U. z 2013 r. poz. 594, poz. 645 i poz. 1318, z 2014 r. poz. 379, poz.1072) oraz art. 20 ust. 1 ustawy z dnia 27 marca 2003 r. o planowaniu i zagospodarowaniu przestrzennym (Dz. U. z 2012 r. poz. 647, poz. 951 i poz. 1445 oraz z 2013 r. poz. 21, poz. 405, poz. 1238 i poz. 1446, z 2014 r. 379 i 768) uchwała się, co następuje:

§ 1. Stwierdza się, że zmiana miejscowego planu zagospodarowania przestrzennego gminy Choroszcz w granicach administracyjnych obejmujących wyodrębnione obszary funkcjonalne, w części określającej ustalenia dotyczące infrastruktury technicznej, nie narusza ustaleń „Studium uwarunkowań i kierunków zagospodarowania przestrzennego gminy Choroszcz” uchwalonego uchwałą Nr XIV/141/04 Rady Miejskiej w Choroszczy z dnia 28 października 2004 r.

§ 2. 1. Uchwała się zmianę miejscowego planu zagospodarowania przestrzennego gminy Choroszcz w granicach administracyjnych obejmujących wyodrębnione obszary funkcjonalne, uchwalonego uchwałą Nr XXVII/244/01 Rady Miejskiej w Choroszczy z dnia 27 grudnia 2001 r. (Dz. Urz. Woj. Podl. z 2002 r. Nr 4 poz. 70, Nr 81 poz. 1837, z 2004 r. Nr 96 poz. 1372, Nr 165 poz. 2183, Nr 172 poz. 2268, z 2005 r. Nr 185 poz. 2136, z 2012 r. poz. 2182, z 2013 r. poz. 2553, poz. 2554, poz. 2555, poz. 2556, poz. 2557, poz. 4477, poz. 4478 i poz. 4479), zwaną dalej zmianą planu, składającą się z ustaleń zawartych w niniejszej uchwale i załącznika nr 1 do niniejszej uchwały.

2. Zmiana planu dotyczy korekty ustaleń z zakresu odprowadzenia ścieków sanitarnych w granicach administracyjnych gminy Choroszcz.

3. Integralną częścią niniejszej uchwały są:

- 1) załącznik nr 1 – rysunek „Zasady odprowadzania ścieków” w skali 1:20 000, określający podział terenów w zależności do sposobu odprowadzenia ścieków;
- 2) załącznik nr 2 – zawierający rozstrzygnięcia o sposobie rozpatrzenia uwag wniesionych do projektu zmiany planu;
- 3) załącznik nr 3 – określający sposób realizacji, zapisanych w zmianie planu, inwestycji z zakresu infrastruktury technicznej, które należą do zadań własnych gminy oraz zasady ich finansowania.

4. Zmiana planu nie powoduje zmian na rysunkach planu stanowiących załączniki od 1 do 12 do uchwały Nr XXVII/244/01 Rady Miejskiej w Choroszczy z dnia 27 grudnia 2001 r.

§ 3. W uchwale Nr XXVII/244/01 Rady Miejskiej w Choroszczy z dnia 27 grudnia 2001 r. w sprawie uchwalenia miejscowego planu zagospodarowania przestrzennego gminy Choroszcz w granicach administracyjnych obejmujących wyodrębnione obszary funkcjonalne, wprowadza się następujące zmiany:

1) po § 2 dodaje się §2a w brzmieniu:

„§ 2a. 1. .Ilekcóż w przepisach niniejszej uchwały jest mowa bez bliższego określenia o:

- 1) aglomeracji Choroszcz - należy przez to rozumieć obszar, ustalony na podstawie przepisów odrębnych prawa wodnego, z którego ścieki odprowadzane są do oczyszczalni gminnej gminy Choroszcz;
- 2) aglomeracji Białystok - należy przez to rozumieć obszar, ustalony na podstawie przepisów odrębnych prawa wodnego, z którego ścieki odprowadzane są do oczyszczalni miejskiej w Białymstoku;

- 3) gminnej kanalizacji sanitarnej – należy przez to rozumieć kanalizację sanitarną gminy Choroszcz lub miasta Białegostoku służącą realizacji zadań własnych gmin w zakresie odprowadzenia ścieków;
- 4) GZWP nr 218 – należy przez to rozumieć Główny Zbiornik Wód Podziemnych nr 218;
- 5) obszarze narażonym na podtopienia – należy przez to rozumieć obszar maksymalnego możliwego zasięgu podtopień w rejonie doliny rzecznej, na którym występuje pojawienie się wód podziemnych blisko powierzchni terenu występujące w związku z: obniżeniem powierzchni terenu, piętrzeniem wód podziemnych na skutek podnoszenia się zwierciadła wód w ciekach i zbiornikach powierzchniowych, antropogenicznym zahamowaniem przepływu wód podziemnych;
- 6) obszarze zalewowym – należy przez to rozumieć obszar położony bezpośrednio wzdłuż rzeki, stanowiący część doliny rzecznej, zalewany wodami powierzchniowymi w okresach wezbrań i powodzi, gdy ilość wody prowadzonej przez rzekę przekracza pojemność koryta;

2. W odniesieniu do innych określeń i pojęć użytych w uchwale, niewymienionych w ust. 1, należy stosować definicje zawarte obowiązujących przepisach.”;

2) w § 3 ust. 1 po pkt 1.4 dodaje się pkt 1.4a. w brzmieniu:

„1. 4a. Przedstawione na rysunku „Zasady odprowadzania ścieków” granice wynikające z przepisów odrębnych mają charakter informacyjny.”;

3) w § 3 ust. 4 pkt 4.2 otrzymuje brzmienie:

„4. 2. W zakresie odprowadzenia ścieków:”;

1) ustala się zasady odprowadzenia ścieków:

- a) na obszarze Narwiańskiego Parku Narodowego odprowadzenie ścieków na podstawie przepisów odrębnych ustawy o ochronie przyrody,
- b) na obszarze aglomeracji Choroszcz i aglomeracji Białystok oraz na terenie objętym gminną kanalizacją sanitarną odprowadzenie ścieków do gminnej kanalizacji sanitarnej,
- c) na obszarze GZWP nr 218 odprowadzenie ścieków do gminnej kanalizacji sanitarnej,
- d) na obszarach NATURA 2000 zlokalizowanych poza GZWP nr 218 i Narwiańskim Parkiem Narodowym, i na obszarach otuliny Narwiańskiego Parku Narodowego, odprowadzenie ścieków do gminnej kanalizacji sanitarnej, a w przypadku braku możliwości podłączenia do kanalizacji. odprowadzenie ścieków do oczyszczalni, o których mowa w pkt 2 lit. a, w których ścieki będą oczyszczane co najmniej w procesie dwustopniowym,
- e) na obszarze gminy nie wymienionym w lit. a, b, c lub d, odprowadzenie ścieków do kanalizacji gminnych lub do oczyszczalni ścieków o których mowa w pkt 2 lit. a;

2) dopuszcza się:

a) na terenie całej gminy, z wyjątkiem:

- obszaru Narwiańskiego Parku Narodowego,
- obszaru GZWP nr 218,
- obszarów zalewowych i obszarów narażonych na podtopienia,
- terenów na których istnieją techniczne możliwości podłączenia do kanalizacji gminnych, budowę oczyszczalni ścieków zgodnie z poniższymi ustaleniami:
- przydomowych oczyszczalni ścieków o przepustowości do 5 m<sup>3</sup>/dobę, wykorzystywanych na potrzeby gospodarstwa domowego lub rolnego, w ramach zwykłego korzystania z wód, będących wyrobami budowlanymi zgodnie z przepisami odrębnymi dotyczącymi wyrobów budowlanych,
- oczyszczalni ścieków będących obiektami budowlanymi, których użytkowanie stanowi szczególne korzystanie z wód,

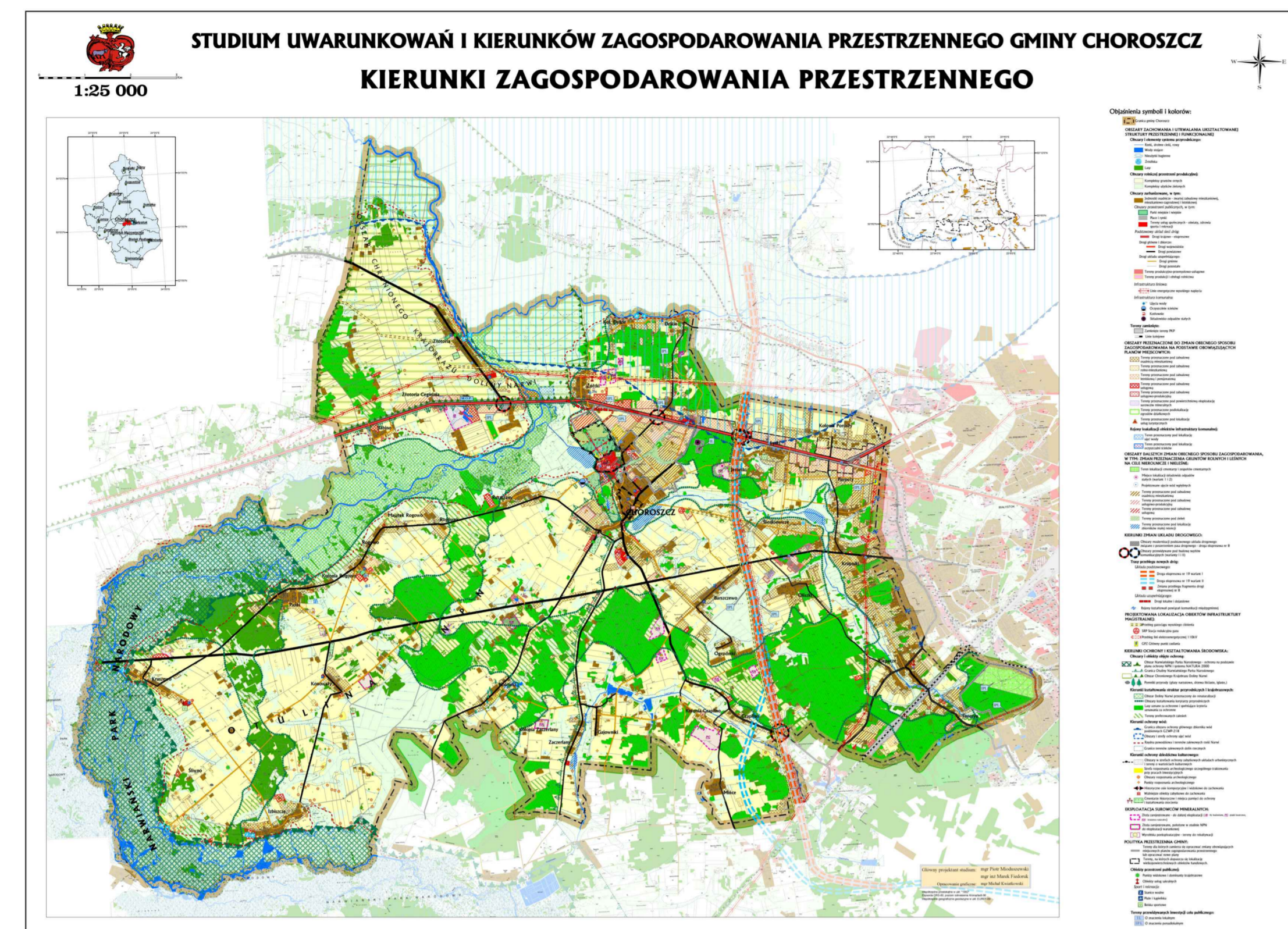
- b) na terenie całej gminy, z wyjątkiem obszaru Narwiańskiego Parku Narodowego, budowę tymczasowych zbiorników bezodpływowych funkcjonujących do czasu powstania technicznych możliwości podłączenia do gminnej kanalizacji sanitarnej, pod warunkiem zabezpieczenia ich w przypadku powodzi lub podtopień przed przedostaniem się zanieczyszczeń do środowiska;,,
- 4) podział terenów w zależności od sposobu odprowadzenia ścieków przedstawiono na rysunku „Zasady odprowadzenia ścieków”.

**§ 4.** Wykonanie uchwały powierza się Burmistrzowi Choroszczy.

**§ 5.** Uchwała wchodzi w życie po upływie 14 dni od dnia ogłoszenia w Dzienniku Urzędowym Województwa Podlaskiego.

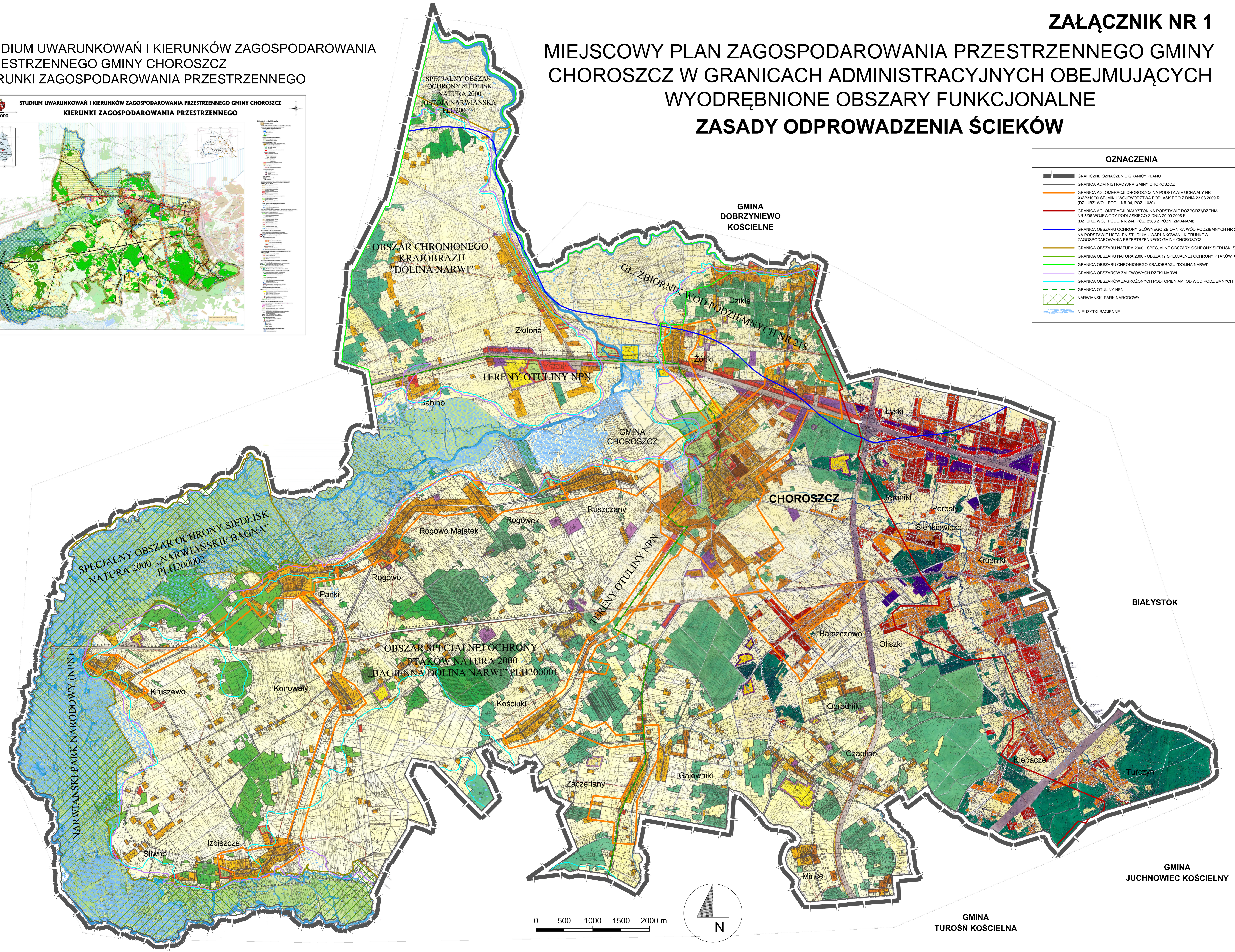
# ZAŁĄCZNIK NR 1

## STUDIUM UWARUNKWAŃ I KIERUNKÓW ZAGOSPODAROWANIA PRZESTRZENNEGO GMINY CHOROSZCZ KIERUNKI ZAGOSPODAROWANIA PRZESTRZENNEGO



## MIEJSKOWY PLAN ZAGOSPODAROWANIA PRZESTRZENNEGO GMINY CHOROSZCZ W GRANICACH ADMINISTRACYJNYCH OBEJMUJĄCYCH WYODRĘBNIONE OBSZARY FUNKCJONALNE ZASADY ODPROWADZENIA ŚCIEKÓW

OZNACZENIA	
	GRANICZNE OZNACZENIE GRANICY PLANU
	GRANICA ADMINISTRACYJNA GMINY CHOROSZCZ
	GRANICA AGLOMERACJI CHOROSZCZ NA PODSTAWIE UCHWAŁY NR XXVI/310/09 SEJMIKU WOJEWÓDZTWA PODLASKIEGO Z DNIA 23.03.2009 R. (DZ. URZ. WOJ. PODL. NR 94, POZ. 1030)
	GRANICA AGLOMERACJI BIAŁYSTOK NA PODSTAWIE ROZPORZĄDZENIA NR 818 WOJEWÓDY PODLASKIEGO Z DNIA 28.09.2006 R. (DZ. URZ. WOJ. PODL. NR 244, POZ. 2383 Z POZN. ZMIANAMI)
	GRANICA OBSZARU OCHRONY GŁÓWNEGO ZBIORNIKA WÓD PODZIEMNYCH NR 218 - NA PODSTAWIE USTALEŃ STUDIUM UWARUNKOWAŃ I KIERUNKÓW ZAGOSPODAROWANIA PRZESTRZENNEGO GMINY CHOROSZCZ
	GRANICA OBSZARU NATURA 2000 - SPECJALNE OBSZARY OCHRONY SIEDLISK - SOO
	GRANICA OBSZARU NATURA 2000 - OBSZARY SPECJALNEJ OCHRONY PTAKÓW - OSO
	GRANICA OBSZARU CHRONIONEGO KRAJOBRAZU "DOLINA NARWI"
	GRANICA OBSZARÓW ZALEWOWYCH RZĘKI NARWI
	GRANICA OBSZARÓW ZAGROZONYCH PODTOPIENIAMI OD WÓD PODZIEMNYCH
	GRANICA OTULINY NPN
	NARWIANSKI PARK NARODOWY
	NIEUŻYTKI BAGIENNE



Załącznik Nr 2 do Uchwały Nr XXVI/2014

Rady Miejskiej w Choroszczy

z dnia 22 września 2014 r.

**SPOSÓB ROZPATRZENIA UWAG WNIESIONYCH DO PROJEKTU ZMIANY MIEJSCOWEGO  
PLANU ZAGOSPODAROWANIA PRZESTRZENNEGO GMINY CHOROSZCZ**

Na podstawie art. 20 ust. 1 ustawy z dnia 27 marca 2003 r. o planowaniu i zagospodarowaniu przestrzennym (Dz. U. z 2012 r. poz.647 ze zmianami) stwierdza się, że do projektu planu nie wniesiono uwag w trybie przepisów art. 18 ustawy o planowaniu i zagospodarowaniu przestrzennym oraz art. 39 ust. 1 i art. 40 ustawy z dnia 3 października 2008 r. o udostępnianiu informacji o środowisku i jego ochronie, udziale społeczeństwa w ochronie środowiska oraz ocenach oddziaływania na środowisko (Dz. U. z 2013 r. poz. 1235 ze zmianami).

Załącznik Nr 3 do Uchwały Nr XXVI/2014

Rady Miejskiej w Choroszczy

z dnia 22 września 2014 r.

**SPOSÓB REALIZACJI ORAZ ZASADY FINANSOWANIA ZAPISANYCH W ZMIANIE  
MIEJSCOWEGO PLANU ZAGOSPODAROWANIA PRZESTRZENNEGO GMINY CHOROSZCZ  
INWESTYCJI Z ZAKRESU INFRASTRUKTURY TECHNICZNEJ.**

Na podstawie art. 20 ust. 1 ustawy z dnia 27 marca 2003 r. o planowaniu i zagospodarowaniu przestrzennym (Dz. U. z 2012 r. poz.647 ze zmianami) stwierdza się, że w zakresie objętym zmianą planu nie przewiduje się nowych inwestycji z zakresu infrastruktury technicznej należących do zadań własnych gminy Choroszcz.

Zmiana planu nie wpłynie na sposób realizacji i zasady finansowania inwestycji z zakresu infrastruktury technicznej, należących do zadań własnych Gminy Choroszcz, określonych w uchwale Nr XXVII/244/01 Rady Miejskiej w Choroszczy z dnia 27 grudnia 2001 r. (Dz. Urz. Woj. Podl. z 2002 r. Nr 4 poz. 70, Nr 81 poz. 1837, z 2004 r. Nr 96 poz. 1372, Nr 165 poz. 2183, Nr 172 poz. 2268, z 2005 r. Nr 185 poz. 2136, z 2012 r. poz. 2182, poz. 2553, poz. 2554, poz. 2555, poz. 2556, poz. 2557, poz. 4477, poz. 4478 i poz. 4479).