

JDK



**PLAN ODNOWY
MIEJSCOWOŚCI
KLEPACZE
NA LATA 2010-2018**



Klepacze, 2010

Wykonywany na zlecenie:

STOWARZYSZENIA MIŁOŚNIKÓW MUZYKI „MUSICA SACRA”

UL. WŁOŚCIAŃSKA 79

15-199 BIAŁYSTOK



Wykonawca:

Jarosław Danowski Konsultant

Porosły Kol. 19B

16-070 Choroszcz

e-mail: 12jarek@wp.pl

tel. (085) 6626845

Główni autorzy opracowania:

Jarosław Danowski

Małgorzata Maria Danowska

Spis treści

1. Wstęp.....	5
2. Charakterystyka miejscowości.....	6
2.1 Położenie miejscowości.....	6
2.2 Przynależność administracyjna.....	6
2.3 Ludność miejscowości.....	7
2.4 Układ przestrzenny miejscowości.....	8
3. Inwentaryzacja zasobów miejscowości.....	11
3.1 Zasoby przyrodnicze.....	11
3.2 Dziedzictwo historyczne i kulturowe miejscowości.....	16
3.3 Infrastruktura społeczna.....	22
3.4 Infrastruktura techniczna.....	23
3.5 Gospodarka i rolnictwo.....	23
4. Analiza SWOT.....	25
4.1 Mocne strony.....	25
4.2 Słabe strony.....	25
4.3 Szanse rozwojowe.....	25
4.4 Zagrożenia rozwojowe.....	26
5. Planowane inwestycje i przedsięwzięcia.....	27
5.1 Planowane zadania inwestycyjne.....	29
5.2 Przedsięwzięcia aktywizujące społeczność lokalną.....	29
6. Monitoring i ewaluacja.....	31
7. Instrumenty realizacji.....	31
8. Promocja.....	32
9. Podsumowanie.....	32

1. Wstęp

Odnowa miejscowości w formie planu to działanie, które przedstawiane jest w formie dokumentu strategicznego. Podchodzi się w nim w sposób uporządkowany do kwestii rozwiązywania problemów miejscowości. Najważniejszym przesłaniem opracowanego planu jest aktywizacja mieszkańców miejscowości. Dąży się poprzez niego do tego, aby zaangażowanie społeczności miało wyraz nie tylko w wykładni wykonawczej (uczestniczącej), ale przede wszystkim w decyzyjnej.

W planie rozwoju miejscowości podejmuje się działania zmierzające do zachowania tożsamości i integralności miejscowości w jej wymiarze społecznym, duchowym wraz z całym dziedzictwem kultury materialnej i krajobrazu. Celem programu jest wypracowanie przez samych mieszkańców świadomości, że to oni sami budują tożsamość miejscowości, że im najlepiej znana jest sytuacja panująca w ich najbliższym środowisku i że to oni muszą mieć wkład w rozwój infrastruktury technicznej i społecznej, waloryzacji krajobrazu i architektury, wykonania przedsięwzięć publicznych i prywatnych. Przedsięwzięcia te tworzą warunki materialne i rozwijają wartości niematerialne – duchowe (współdziałanie, współodpowiedzialność, wzorce wychowawcze, więzi międzypokoleniowe). Poprawia się standard życia i jego jakość.

Istota tego programu to pobudzenie zaangażowania społeczności sołeckiej do realizacji przedsięwzięć na rzecz ich własnej miejscowości oraz własnych domostw i zagród, tworzenie klimatu i warunków dla rozwoju podstaw przedsiębiorczych. Mieszkańcy (poprzez opracowanie planu odnowy) uczestniczyli czynnie w procesie identyfikacji problemów swojego najbliższego otoczenia. Prowadzi to do zwiększenia roli mieszkańców w procesie decyzyjnym i decentralizacji kompetencji i finansów gminy.

Opracowany „**Plan odnowy miejscowości Klepacze na lata 2010-2018**” wpisuje się w działania inicjowane przez rząd w **Programie Rozwoju Obszarów Wiejskich 2007-2013** w ramach działania „**Odnowa i rozwój wsi**” Układ opracowania i jego zawartość zostały określone poprzez regulacje prawne (Dz.U. nr 38, poz. 220, 2008 rok) na poziomie kraju. Opracowany Plan jest również zgodny z instrukcją opracowaną przez Urząd Marszałkowski Województwa Podlaskiego.

Opracowanie Planu miało na celu sformułowanie strategii i wizji rozwoju miejscowości oraz sposobu jej realizacji. Przedmiotem tego opracowania była inwentaryzacja zasobów miejscowości. Dało to podstawę do analizy i wskazania mocnych i słabych stron. Przeprowadzona analiza SWOT miała za zadanie wskazanie i wychwycenie potencjalnych szans i zagrożeń, które to występując w otoczeniu, mogą mieć i mają wpływ na przyszłość miejscowości i na życie mieszkańców.

Inwentaryzacja i analiza SWOT stały się podstawą do wypracowania wizji rozwoju miejscowości. Wykonana analiza stała się bazą do wytyczenia kierunków rozwoju. Analiza problemów wskazała, jakie cele chcą i zamierzają osiągnąć mieszkańcy.

Przy opracowaniu Planu wykorzystano karty zadań, które wypełnili mieszkańcy, wnosząc tym samym swoje propozycje zadań do realizacji na rzecz miejscowości Klepacze.

2. Charakterystyka miejscowości

2.1 Położenie miejscowości

Miejscowość Klepacze jest wsią położoną we wschodniej części gminy Choroszcz graniczącą z miastem Białystok poprzez ulicę o nazwie Graniczna, która oddziela wieś Klepacze od dzielnicy Białegostoku - Starosielc. Miejscowość Klepacze posiada następujące współrzędne geograficzne: szerokość geograficzna 53°06'28"N; długość geograficzna 23°04'30"E. Miejscowość posiada grunty o powierzchni 1128,5 ha, w tym ok. 601,9 ha to powierzchnia zurbanizowana znajdująca się m. in. pod zabudową i drogami.

Tabela 1 Struktura powierzchni miejscowości Klepacze

Wyszczególnienie	Powierzchnia (w ha)	Procent
Powierzchnia działek	575,542	51,00%
Powierzchnia gruntów ornych oraz łąk i pastwisk:	403,895	35,79%
Powierzchnia gruntów pod budynkami:	26,352	2,34%
Powierzchnia lasów:	121,646	10,78%
Powierzchnia nieużytków:	1,035	0,09%
Razem	1128,469	100,00%

Źródło: Dane ewidencji gruntów

Miejscowość Klepacze posiada dogodnie bezpośrednie połączenia drogowe. Sprzyja to rozwojowi gospodarstwu i powoduje, że wieś staje się atrakcyjnym miejscem do osiedlania się i budowy domów.

Tabela 2 Odległość miejscowości Klepacze od innych miejscowości

Miejscowość	Miejscowości ościenne	Odległość po drogach w km
Klepacze	Białystok (do centrum miasta)	10
	Choroszcz (do centrum miasta)	9
	Turośń Kościelna	13
	Niewodnica Kościelna	3
	Tykocin	27
	Łapy	24
	Juchnowiec Kościelny	15

Źródło: Obliczenia własne na podstawie mapy elektronicznej „Samochodowa mapa Polski 2008”

2.2 Przynależność administracyjna

Miejscowość Klepacze administracyjnie przynależy do gminy Choroszcz, która znajduje się w powiecie białostockim województwa podlaskiego. Miejscowość jest wsią, która graniczy z miastem Białystok i jest zapleczem pełniącym rolę dzielnicy podmiejskiej w której mieszkańcy Białegostoku budują swoje domy i lokują działalność gospodarczą. Na terenie samej miejscowości (w budynku świetlicy przy ul. Niewodnickiej 19) znajduje się filia Biblioteki Publicznej w Choroszczy. W miejscowości funkcjonuje 5 sklepów ogólnospożywczych oraz liczne podmioty gospodarcze prowadzące działalność usługową, produkcyjną i handlową. Dzieci i młodzież do placówek szkolnych uczęszcza do Białegostoku w dzielnicy Starosielce.

Gmina Choroszcz położona jest w środkowej części województwa podlaskiego oraz zachodniej części powiatu białostockiego przy ważnym szlaku komunikacyjnym drogowym Warszawa – Białystok. Gmina wchodzi w skład aglomeracji białostockiej obejmującej miasto Białystok i gminy ościennie (tworzące funkcjonalną całość). Od wschodu gmina graniczy z miastem Białystok oraz gminą Juchnowiec, od południa z gminami Łapy i Turośń Kościelna, od zachodu z gminami Kobylin Borzomy i Sokoły, od północy z gminą Tykocin i Dobrzyniewo Kościelne. Wskazać przy tym należy, że zachodnia granica biegnie bagienną doliną Narwi, wśród labiryntu wodnego „polskiej Amazonii” Narwiańskiego Parku Narodowego, tworząc naturalną granicę gminy. Gmina Choroszcz leży na ważnym szlaku komunikacyjnym przebiegającym z zachodu na wschód Europy.

Gmina graniczy z miastem Białystok, które jest stolicą województwa. Gmina z racji swojego położenia jest gminą podmiejską o wszelkich cechach dla tego typu gmin. Z tytułu położenia gmina zaczyna przejmować funkcje lokalizacyjne dotychczas przypisane miastu Białystok. Efektem tego jest ulokowanie na terenie gminy licznych podmiotów gospodarczych o funkcjach regionalnych i ponadregionalnych.

Gmina Choroszcz (według planów rozwoju województwa podlaskiego) znajduje się częściowo w (wyodrębnionym) centralnym obszarze funkcjonalnym tworzącym obszar metropolitalny. W obszarze metropolitalnym Białegostoku znajdują się wsie wschodniej części gminy, w tym Klepacze.

2.3 Ludność miejscowości

Ludność miejscowości Klepacze jest ludnością zróżnicowaną wyznaniowo i narodowościowo. Historyczna przeszłość miejscowości spowodowała, że wśród mieszkańców przeważają osoby wyznania katolickiego, które uczęszczają do kościoła w Niewodnicy Kościelnej pod wezwaniem św. Antoniego Padewskiego oraz do kościoła w Starosielcach pod wezwaniem Przemienienia Pańskiego. Mieszkańcy wyznania prawosławnego uczęszczają do cerkwi w Starosielcach lub Choroszczy.

Ludność Klepacz podlegała tym samym zjawiskom i procesom, którym podlegała ludność Podlasia. Na przestrzeni lat stan liczebny mieszkańców Klepacz ulegał zmianie. Na koniec 2009 roku ludność miejscowości liczyła 1407 mieszkańców, a w dniu opracowania **Planu Odnowy Miejscowości Klepacze** miejscowość liczyła 1418 mieszkańców. Ludność miejscowości stanowi 10,4% ludności gminy Choroszcz. Średnio na 1 km² powierzchni gminy przypada 83 osób, a w Klepaczach 124,7 osoby. Wskaźnik obciążenia osób w wieku produkcyjnym przez osoby w wieku nieprodukcyjnym wynosi 492.3 na 1000 osób.

Tabela 3 Struktura ludności gminy Choroszcz i miejscowości Klepacze

Wyszczególnienie	Ogółem		Kobiety		Mężczyźni	
	Liczba	Procent	Liczba	Procent	Liczba	Procent
Gmina Choroszcz						
Ogółem	13 522	100,00%	6 733	49,79%	6 789	50,21%
Wiek przedprodukcyjny	2 651	19,61%	1 255	18,64%	1 396	20,56%
Wiek produkcyjny	8 792	65,02%	4 102	60,92%	4 690	69,08%
Wiek poprodukcyjny	2 079	15,37%	1 376	20,44%	703	10,35%
Miejscowość Klepacze						
Ogółem	1407	100,00%	717	50,96%	690	49,04%
Wiek przedprodukcyjny	313	22,25%	153	21,34%	160	23,19%
Wiek produkcyjny	933	66,31%	451	62,90%	482	69,86%
Wiek poprodukcyjny	161	11,44%	113	15,76%	48	6,96%

Źródła: Dane ewidencji ludności Gminy Choroszcz na koniec 2009 roku

Analizując stan ludności miejscowości na przestrzeni lat 2004-2010, można stwierdzić, iż ludność miejscowości uległa zwiększeniu z 1137 osób do 1420 osób, czyli o 24,9%.

Tabela 4 Stan ludności miejscowości Klepacze na przestrzeni lat 2004-2010

Rok	Liczba mężczyzn	Liczba kobiet	Razem
2004	562	575	1137
2005	589	605	1194
2006	619	633	1252
2007	638	685	1323
2008	661	690	1351
2009	690	717	1407
2010-06-16	698	722	1420

Źródła: Dane ewidencji ludności Gminy Choroszcz

2.4 Układ przestrzenny miejscowości

Klepacze są miejscowością położoną na skrzyżowaniu drogi prowadzącej ze Starosielc do Niewodnicy Kościelnej i Suraza oraz przy drodze prowadzącej z Choroszcz (poprzez Juchnowiec Kościelny) do Bielska Podlaskiego. Miejscowość rozwijała się jako część majątku ziemskiego nadanego rodzinie Klepaczewiczów przez urzędników supraskich. Najstarsza zabudowa miejscowości znajduje się przy ulicy Niewodnickiej i przy ulicy Wodociągowej oraz Kolejowej, która znajduje się na przedłużeniu ulicy Wodociągowej i przebiega poprzez tunel pod nasypem kolejowym, łącząc dwie części miejscowości rozdzielone linią kolejową Białystok-Warszawa. Zabudowa młodsza powstała przy ulicy Granicznej (droga przystająca do miasta Białystok). Od strony miasta Białystok ulica ta nazywa się Skandynawska i Wietnamska. Od ulicy Granicznej (prostopadle do niej) znajdują się nowe ulice (15 ulic) wraz z rozgałęzieniami, przy których budują się nowe domy i lokują się podmioty gospodarcze. Układ przestrzenny ulic i zabudowy nadaje miejscowości (od strony miasta Białystok) charakter zabudowy miejskiej. Powyższa zabudowa tworzy funkcjonalną całość z miastem Białystok. Charakter zabudowy miejscowości Klepacze w tym obszarze powoduje, iż nie ma wyraźnej granicy między Klepaczami a Starosielcami (dzielnicą Białegostoku).

Centrum miejscowości znajduje się na skrzyżowaniu ulicy Wodociągowej, Kolejowej i Niewodnickiej, przy którym znajduje się budynek świetlicy wiejskiej, w

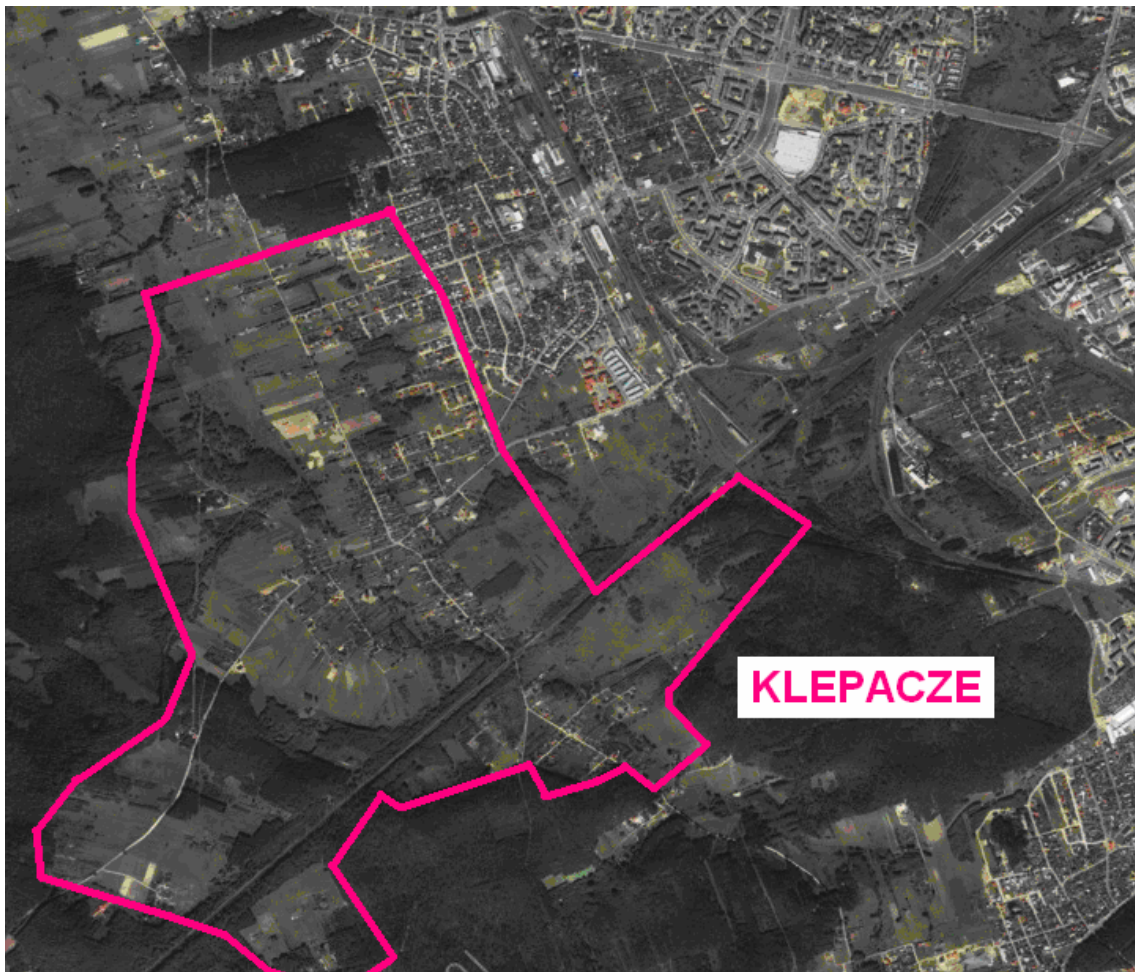
którym siedzibę swoją ma Filia Biblioteki, Ochotnicza Straż Pożarna i są prowadzone różnego rodzaju zajęcia skierowane do mieszkańców miejscowości. W budynku tym ma swoją siedzibę również zespół folklorystyczny Klepaczanki, który działa od 25 lat. Jego repertuar oparty jest na starych piosenkach ludowych, przyśpiewkach okolicznościowych, pieśniach patriotycznych i religijnych. Zespół uczestniczy w licznych przeglądach folklorystycznych. Ma w swoim dorobku wiele nagród i wyróżnień, koncertów (m.in. na Litwie, Łotwie i Ukrainie) oraz 2 płyty: *Z konopielką – wiosenne kolędowanie* i *Klepaczanki*. W sąsiedztwie świetlicy znajduje się sklep spożywczy i przystanek linii 107 (komunikacji miejskiej).

Miejscowość Klepacze cechuje się niską zabudową, nie przekraczającą trzech kondygnacji jednorodziną. Działki w części graniczącej z miastem Białystok w większości są małe powierzchniowo (w granicach 1000m²) z intensywną zabudową. Działki przy ulicy Wodociągowej, Kolejowej, Niewodnickiej (w zachodniej części miejscowości) są większe obszarowo. Tu dominuje stara zabudowa i występuje jeszcze zabudowa zagrodowa, w której zaprzestano już produkcji zwierzęcej i roślinnej.

Przepływająca przez miejscowość rzeczka Horodnianka stwarza warunki do rekreacji i odpoczynku. Tereny nadrzecze stanowią miejsce spacerów i spotkań mieszkańców.

Obecnie zachowany kształt przestrzenny miejscowości Klepacze jest wypadkową zachodzących w przeszłości procesów urbanizacyjnych. W układzie przestrzennym miejscowości można wymienić przebiegającą linię kolejową Białystok-Warszawa oraz przepływającą rzekę Horodniankę. Powyższe obiekty liniowe dzielą miejscowość na trzy obszary o naturalnych granicach.

Zdjęcie 1 Zdjęcie satelitarne wsi Klepacze



3. Inwentaryzacja zasobów miejscowości

3.1 Zasoby przyrodnicze

Teren miejscowości Klepacze i jej najbliższe otoczenie cechuje się korzystnymi walorami przyrodniczymi. Wieś wraz z terenem gminy przynależy do „Zielonych Płuc Polski”, który obejmuje północno-wschodni fragment Polski o najmniej zmienionym i zanieczyszczonym środowisku naturalnym. Szata roślinna na terenie miejscowości cechuje się formami ukształtowanymi przez człowieka w toku działalności gospodarczej dostosowującej środowisko naturalne do jego potrzeb. Otoczenie miejscowości również zostało w dużym stopniu zmienione przez człowieka w wyniku prowadzonej działalności rolniczej (polegającej na uprawie roślin i hodowli zwierząt) prowadzonej od ponad 500 lat.

Teren miejscowości znajduje się w sąsiedztwie dużego ekosystemu, który jest tworzony przez rzekę Narew wraz z dopływami. Miejscowość w linii prostej znajduje się w odległości 7,9 km od rzeki Narew i w odległości 6,4 km od otuliny Narwiańskiego Parku Narodowego. Sąsiedztwo Narwiańskiego Parku Narodowego i obszarów Natura 2000 powoduje, że przy prowadzonej działalności gospodarczej na terenie Klapacz trzeba brać pod uwagę powyższy fakt.

Na terenie gminy (w sąsiedztwie miejscowości Klepacze) znajduje się obszar Natura 2000, w którego ramach istnieje PLB 200001 Dyrektywa Ptasia „Bagienna Dolina Narwi” oraz PLH 200002 Dyrektywa Siedliskowa „Narwiańskie Bagna”.

Obszar „Bagienna Dolina Narwi” obejmuje całą szerokość doliny Narwi wraz z otuliną. Koryto Narwi ma tu naturalny charakter z meandrami i starorzeczami. Większość powierzchni doliny zajmują zbiorowiska szuwarowe, których występowanie uzależnione jest od corocznych wylewów rzeki. Dominują tu turzycowiska i szuwały mannowe, a wokół starorzeczy – trzcinowiska. Wzdłuż rzeki występują zakrzewienia i zadrzewienia wierzbowe. Lasy pokrywają niewielką część doliny. Około 60% obszaru jest użytkowane rolniczo i przeważają tu pastwiska oraz łąki.





Dolina Narwi jest jedną z najlepiej zachowanych w Polsce dolin rzecznych i stanowi, obok Bagien Biebrzańskich, jeden z największych obszarów mokradeł środkowoeuropejskich. Kształtowane przez regularne wylewy rzeki są uznawane za siedliska o największej różnorodności biologicznej w strefie klimatu umiarkowanego.

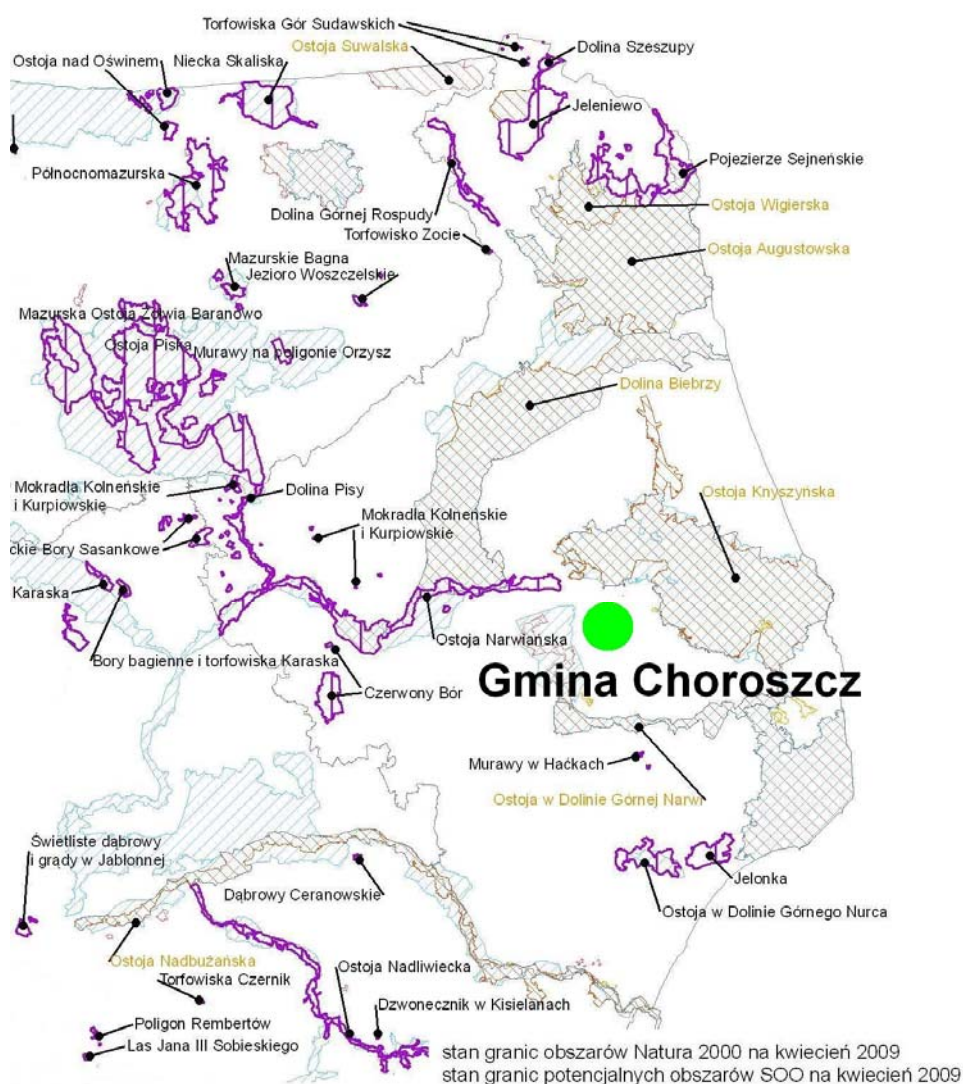
Zagrożeniami dla omawianego obszaru Natura 2000 są: obniżanie się poziomu wód gruntowych, zanik użytkowania pastwisk i łąk oraz ochrona przeciwpowodziowa. Ponadto zagrożenie stanowią procesy dokonujące się w zbiorniku Siemianówka związane z nadmiernym rozwojem glonów w wodzie, co powoduje obniżenie się zawartości tlenu w wodach wypływających ze zbiornika w miesiącach letnich.

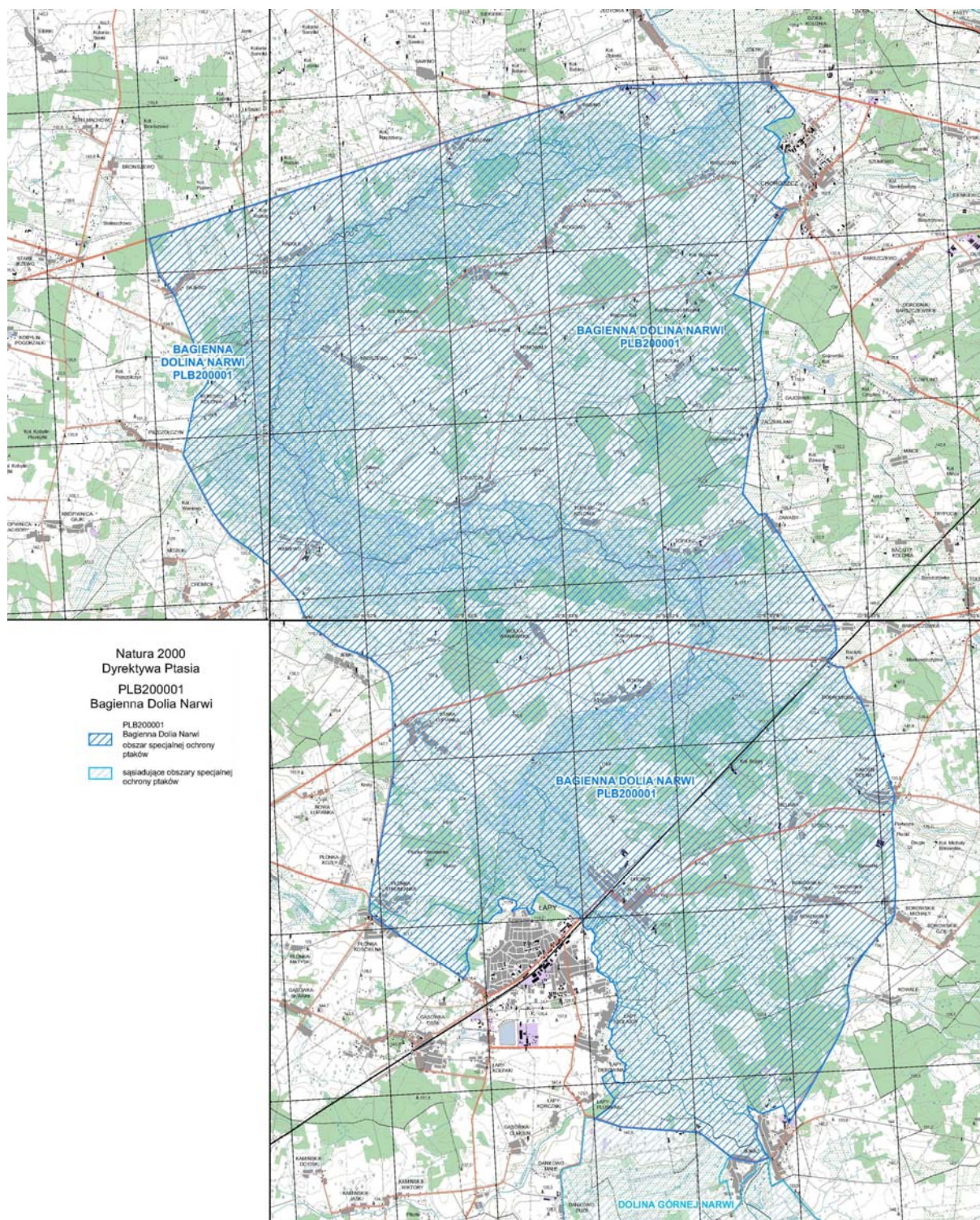
Bagienna Dolina Narwi (kod obszaru PLB200001), obejmująca obszar 23471,0 ha położony w województwie podlaskim na terenie gmin: Choroszcz (8161,7ha), Łapy (6377,6 ha), Suraz (1134,2 ha), Turośń Kościelna (4449,5 ha), Tykocin (1448,7 ha), Kobylin-Borzymy (503,3 ha) i Sokoły (1396,0 ha).¹

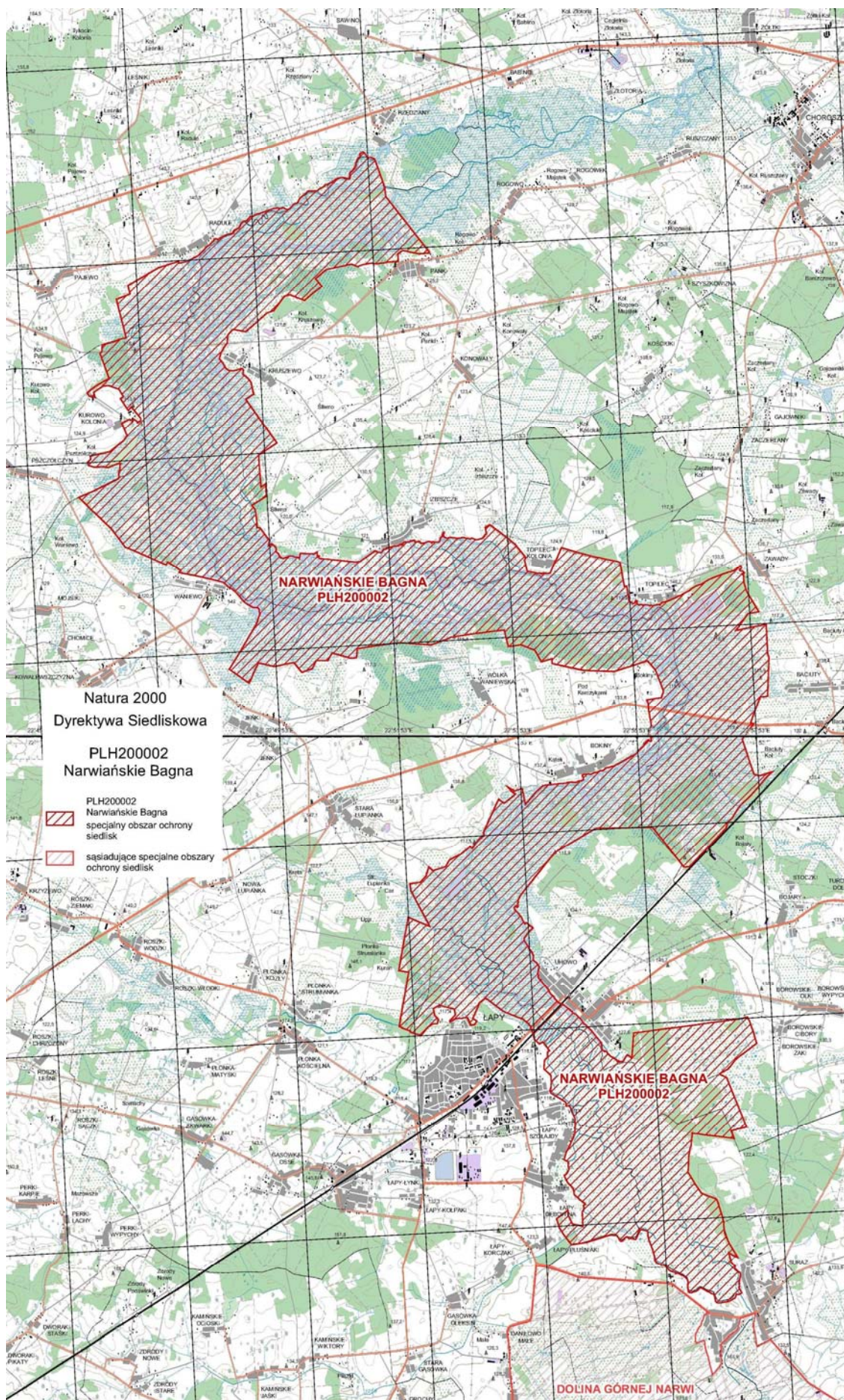
¹ Rozporządzenie Ministra Środowiska nr 1275, z dnia 5 września 2007 r. zmieniające rozporządzenie w sprawie obszarów specjalnej ochrony ptaków Natura 2000

Specjalne Obszary Ochrony Natura 2000

-  Potencjalne specjalne obszary ochrony siedlisk
-  Obszary Specjalnej Ochrony Ptaków przekazane do KE
-  Specjalne Obszary Ochrony Siedlisk przekazane do KE
-  Specjalne Obszary Ochrony Siedlisk zmiany granic







Narwiański Park Narodowy został utworzony na podstawie Rozporządzenia Rady Ministrów z dnia 1 lipca 1996 roku. Jest on położony w województwie podlaskim w powiatach: wysokomazowieckim "gminy Sokoły i Kobylin Borzymy i białostockim" gminy: Łapy, Turośń Kościelna, Suraż, Tykocin i Choroszcz. Powierzchnia parku wynosi 6 810 ha; powierzchnia otuliny 15 408 ha. Park obejmuje swoim zasięgiem bagienną...Dolinę Górnej Narwi na odcinku Suraż - Rzędziany. Najważniejszym walorem przyrodniczym jest unikatowy charakter rzeki, która została zakwalifikowana do systemu rzek anastomozujących. Narew w granicach Parku płynie wieloma korytami, które rozdzielając się i łącząc, tworzą nieregularną, skomplikowaną sieć. Wielkim bogactwem Parku i skraju doliny jest awifauna. Stwierdzono tu występowanie 203 gatunków ptaków, wśród nich 28 zagrożonych w skali światowej lub europejskiej. Symbolem parku jest sylwetka błotniaka stawowego.

Flora, występująca na terenie miejscowości Klepacze została zmieniona pod wpływem działalności człowieka i użytkowania terenu. Poprzez uprawę ziemi nastąpiła zmiana i zubożenie składu gatunkowego w stosunku do potencjalnej roślinności naturalnej. Obecnie dominują monokultury roślin uprawnych i łąkowych.

Na terenach użytkowanych rolniczo występują zbiorowiska trawiaste łąk i pastwisk o różnej żyzności i wilgotności lub monokultury upraw polowych. Na terenach ogrodów przydomowych występują rośliny ozdobne i użytkowe. Zieleń wysoka reprezentowana jest głównie przez drzewa owocowe oraz przez pospolite gatunki rodzime.

Zbiorowiska roślinności ruderalnej z wtórną sukcesją występują na terenach odłogowanych, przydrożach, nasypach kolejowych i innych terenach nieużytkowanych². Dominują tam gatunki chwastów łąkowych, polnych i ogrodowych.

Roślinność miejscowości charakteryzuje się wprowadzeniem przez człowieka licznych gatunków roślin, w tym drzew wykorzystanych w celach gospodarczych i estetycznych. Na terenie miejscowości znajdują się nieliczne gospodarstwa rolne prowadzące produkcję roślinną i zwierzęcą. Grunty wsi Klepacze charakteryzują się szachownicą pól i różnorodnością upraw roślinnych na nich prowadzonych. Liczne zadrzewienia śródpolne i małe kompleksy leśne sprzyjają występowaniu na tym terenie drobnej (dziko żyjącej) zwierzyny.

Występujące w okolicy wsi zadrzewienia stanowią drobnoprzestrzenne elementy systemu przyrodniczego o znaczeniu lokalnym. Zadrzewienia te pełnią funkcje ekologiczne, gospodarcze, krajobrazowe i rekreacyjne.

Fauna na terenie wsi Klepacze jest charakterystyczna dla terenów zurbanizowanych wiejskich, w których najbliższym otoczeniu jest prowadzona działalność rolnicza. Na obszarze miejscowości występują zwierzęta dziko żyjące i zwierzęta domowe wykorzystywane często w celach gospodarczych. Do zwierząt domowych wiodących (wykorzystywanych gospodarczo) należy: bydło, trzoda chlewna, konie, króliki, drób, które poprzez sposób chowu wywierają wpływ na środowisko naturalne. Jest również duża grupa zwierząt domowych (nie wykorzystywanych gospodarczo) takich jak: psy, koty, ptactwo domowe hodowane w klatkach np. kanarki, papugi, ryby akwariowe, gady hodowane w terrariach, gryzonie np. białe myszki, chomiki, itp., których oddziaływanie bezpośrednie na otoczenie jest ograniczone.

² Szafer W., Zarzycki K., 1972, Szata roślinna Polski. Tom I, PWN, Warszawa;

W najbliższym otoczeniu człowieka żyje również bardzo duża grupa zwierząt dziko żyjących, takich jak ptaki, gryzonie, gady, płazy, owady, których życie polega na koegzystencji z człowiekiem na terenach zurbanizowanych. Na obrzeżach terenów zurbanizowanych i poza nimi żyją zwierzęta drobne, takie jak zające, kuropatwy, lisy, płazy gady, ptaki, owady, których wpływ na środowisko i człowieka jest bardzo znaczący.

3.2 Dziedzictwo historyczne i kulturowe miejscowości

Pierwotnie tereny miejscowości Klepacze były zamieszkiwane przez plemiona ludów bałtyckich, które pod naciskiem przemieszczających się ludów prasłowiańskich na północ cofnęły się pod ich naporem. Doprowadziło to do wymieszania ludności na tym terenie i do funkcjonowania obok siebie osad posiadających różną przynależność plemienną.

Miejscowość Klepacze położona nad rzeką Horodnianką (dopływ Narwi); znajduje się na obszarze między Narwią i Supraślą, który stanowił w V-VII wieku naturalny pas graniczny między ziemiami polskimi a ruskimi i jaćwieskimi. Tereny te były bardzo słabo zaludnione, a porastające je puszcze, przepływające rzeki i bagna dawały dobrą osłonę od południa i południowego wschodu od plemion Jaćwingów i Gallinów.

W wiekach IX i X w okolicach wsi Klepacze przebiegał jeden ze szlaków handlowych od Morza Czarnego do Morza Bałtyckiego. Na jego trasie powstały takie grody jak Drohiczyn, Mielnik, Brańsk, Supraśl, Rajgród. W okolicach wsi Klepacze przebiegała jedna z dróg prowadząca do przeprawy przez rzekę Narew w okolicy wsi Śliwno (gmina Choroszcz) i wsi Waniewo (gmina Sokoły). Szlak ten funkcjonował jeszcze w XIII wieku. Dzięki temu szlakowi handlowemu przeniknęło na ten teren wiele nowych elementów etnicznych, wzbogacając tym samym kulturę lokalną.

Już w wieku X (od zachodu) powoli napływała i osiedlała się na Podlasiu nadwiślańska ludność mazowiecka, która zajęła ziemie nad Bugiem i całe dorzecze górnej Narwi. Po wyprawach książąt ruskich w latach 1017, 1019 i 1022 oraz po ustępstwach króla polskiego Kazimierza Odnowiciela tereny te opanowały plemiona ruskie, zapoczątkowując osadnictwo ruskie.

Niesprzyjające warunki XIII-XIV stulecia, zwłaszcza najazdy jaćwieskie, litewskie i wyprawy krzyżackie, powodowały dalsze zniszczenia i ubytki w osadnictwie mazowieckim. Na podstawie zachowanych cmentarzysk stwierdzono, że zdobycze osadnictwa mazowieckiego były wtedy bardzo rozległe: sięgały pod Wiznę i Tykocin, dalej w górę Biebrzy, a na wschodzie obejmowały Puszcze Białowieską i sięgały aż po Wołkowyś³.

Ówczesne grody budowane na tym terenie charakteryzowały się swoistą konstrukcją o tzw. umocnieniach ziemno-drewnianych. Do znanych nam, które tu powstały, należą Bielsk, Tykocin i Suraż oraz Zajączki jako fortyfikacja przyboczna tego ostatniego, zapewniająca mu łączność z grodzierzczą Bielska i broniąca przeprawy przez Narew⁴. Niewielki gród istniał w Strabli, a także w Izbiszczach, przy ujściu Niewodnicy do Narwi. Prawdopodobnie ten ostatni, podobnie jak Tykocin,

³ J. Wiśniewski, Początki Białegostoku okolicznego osadnictwa, w Studia i materiały do dziejów miasta Białegostoku, t. 4 Białystok 1985, s. 8;

⁴ A. Kamiński, Pogranicze polsko-rusko-jaćwieskie między Biebrza i Narwią, Rocznik Białostocki, 4 (1963), s. 20-21

założyli jeszcze osadnicy mazowieccy⁵. Gród Suraż został wybudowany pod koniec XI w. na lewym brzegu Narwi jako tzw. „przedmoście Rusi” w miejscu, w którym najwygodniej można było przeprawić się przez rzekę⁶.

Koniec XIV wieku zamyka stare dzieje osadnictwa i zarazem otwiera nowe dzieje osadnictwa bardziej intensywnego. Stary system grodowy przestał istnieć; istniejące osady zostały zburzone, a ludność wymarła. Stan ten był skutkiem wypraw wojennych XIII i XIV wiecznych, które dotknęły tych terenów. Ziemie między Supraślą a Narwią ponownie porosły lasy puszczańskie. Po dawnych osadnikach mazowieckich zaginęło wszystko (grody, osady, wsie). Zatarły się w pamięci także ich nazwy, a przetrwały jedynie nazwy rzek: Biebrza, Nereśla, Sprząśła (Supraśl), Jaskra, Sidra, Newothincza (Niewodnica) czy Turosna⁷.

W pierwszej połowie XIV wieku krystalizowała się powoli przewaga panowania litewskiego. Podlasie około 1323 roku zostało opanowane przez Gedymina. To spowodowało, iż z czasem w okolicy grodów Suraż, Brańsk i Bielsk zaczęto osiedlać także ludność litewską, nie tylko ruską.

Stale i usystematyzowane zasiedlanie ziem tej części Podlasia rozpoczęło się dopiero przed końcem XIV i na początku XV wieku, po ustaniu wojen z Litwą i rozgromieniu Krzyżaków⁸. Ta nowa i intensywna kolonizacja przebiegała wtedy jakby w dwóch etapach: etap mazowiecki zaczynał się w końcu XIV wieku. Terytorialnie ogarniał wschodnie Mazowsze, „część właściwego Podlasia, skrawka ziemi za Narwią i Biebrzą i część ziemi południowej Jaćwiezi, a etap ruski, na przestrzeni XV-XVI wieku, ogarnął wschodni pas pogranicza wzdłuż Puszczy Bielskiej. Ludność polska napływała znów z Mazowsza, ruska - od południowego wschodu, wzdłuż Bugu, niosąc ze sobą ukraińskie cechy językowe. Pewien, choć niewielki, procent w całości stanowiła ludność pochodzenia litewskiego, lecz nie da się ustalić precyzyjnie, skąd przybywała. W wielu przypadkach osadnicy litewscy napływali spontanicznie z różnych stron swego kraju⁹.

Wielcy książęta litewscy dla kontynuacji i usprawnienia toczącego się, czasem spontanicznego, zasiedlania dzielili - rozciągającą się od Nurca po Knyszyn - Puszcę Bielską na okręgi podporządkowane odpowiednim grodom, z których później prowadzono wszelkie inicjatywy osadnicze. Północna granica okręgu grodu Bielsk została wyznaczona po linii utworzonej przez miejscowości: Ryboły, Pawły i Wojszki, a spod grodu Suraż w XV i XVI wieku zasiedlanie dotarło do górnego biegu rzeki Choroszcz, pod Klepacze i Oliszki, tworząc w tym pochodzie załączki przyszłych miejscowości w postaci tzw. osad jednodworczych z towarzyszącymi im kilkoma rodzinami chłopskimi¹⁰. Wokół grodów natomiast skupiały się zwykle wsie polskiej, szlachty i bojarów ruskich, wśród których znajdowali się także potomkowie bojarów putnych. Koło Suraża, np. Szerenosy i Zimnochy były osadami drobnej szlachty ruskiej, a Rostoły i Pomygacze zasiedliła szlachta polska¹¹.

⁵ J. Tyszkiewicz, *Zarys dziejów...*, s. 61, 69-70.

⁶ A. Kamiński, *Pogranicze...*, s. 21. Na temat nazwy Suraż zob. M. Kondratiuk, *Nazwy miejscowości południowo-wschodniej Białostoczczyzny*, Wrocław 1974, s. 194; S. Rospond, *Słownik etymologiczny miast i gmin PRL*, Wrocław 1984, s. 376-377.

⁷ J. Wiśniewski, *Początki Białegostoku...*, s. 8; A. Kamiński, *Pogranicze...*, s. 7, 23, 30.

⁸ J. Wiśniewski, *Rozwój osadnictwa...*, s. 116.

⁹ J. Tyszkiewicz, *Zarys dziejów...*, s. 72.

¹⁰ J. Wiśniewski, *Początki Białegostoku...*, s. 20-21.

¹¹ A. Stafiński, *Z przeszłości Suraża. Materiały do monografii miast obecnego powiatu białostockiego*, Białystok 1937, s. 40.

W roku 1437 książę Michał Zygmuntowicz nadał wójtowi tykocińskiemu, Piotrowi z Gumowa, dobra zwane Choroszczą, obejmujące dość rozległy obszar między Narwią a Supraślą¹². W kilkadziesiąt lat później, między rokiem 1470 a 1483, król Kazimierz Jagiellończyk nadał Puszcze Błudowo Janowi Chodkiewiczowi,¹³ a gdy obdarowany trafił do niewoli tatarskiej, poddani z Bielska i innych grodów zaczęli samorzutnie zasiedlać jego ziemie, przeważnie u źródeł rzeki Niewodnicy. Powstały wtedy takie wsie, jak: Kudrycze, Solniki i Rzepniki¹⁴. W ciągu wieku XV i na początku XVI nad Niewodnicą powstały inne dobra ziemskie przyjmujące od niej swe nazwy. Kolejno, podążając od źródeł, napotykamy Niewodnicę Skrybicką (Skrybicze), Niewodnicę Nargilewską, Niewodnicę Brzoszeńską, Niewodnicę Lewickich, następnie Niewodnicę Kopańską (czyżby Kaplańską i dlaczego?), zwaną później Siostrzewitowską, a dzisiaj - Koplany, Niewodnicę Brończańską, Niewodnicę Wysockich (Zalesiany) oraz Niewodnicę Koryckich, jak i Niewodnicę Kościelną, która należała również do Koryckich¹⁵.

W sąsiedztwie Niewodnicy Kościelnej przed rokiem 1500 powstała wieś, która należała do dóbr królewskich. W 1510 roku odnotowano pierwszy zapis o istnieniu wsi Klepacze. Wieś znajdowała się w wójtostwie pomihackim, wchodziła w skład włości zamku suraskiego, ekonomii grodzieńskiej. Nazwa miejscowości pochodzi od nazwiska rodu Klepaczewiczów, którzy w końcu XV wieku uzyskali od urzędników suraskich nadanie w postaci ziem stanowiących teren dzisiejszej wsi.

Rzeki przepływające w okolicy terenów wsi Klepacze w XV i XVI wieku charakteryzowały się wysokim stanem wód. Wody rzeki Niewodnicy, Czapliniarki, Horodnianki wraz z licznymi dopływami, stanowiły dawniej naturalną osłonę od południa i północy dla terenów dzisiejszych Klepacz. W średniowieczu został zapoczątkowany proces stopniowego osuszania terenów, zmniejszały się rozległe bagna i mokradła, a kolonizacja w XV i XVI wieku i związana z nią wycinka lasów sprawiły, że stał się on nieodwracalny¹⁶. Niemniej jeszcze do końca XVIII wieku poziom rzek w tym rejonie, np. Białej, był znacznie wyższy niż obecnie.

Największe zmiany w stosunkach hydrograficznych okolic Białegostoku przyniosła gospodarka XIX i XX w. Nieustanne wycinanie lasów, niewłaściwa gospodarka rolna i łąkowa oraz tzw. melioracje spowodowały dalsze obniżenie się wód gruntowych, co nieodwracalnie zmieniło stan stosunków wodnych. Degradacja rzek przepływających w okolicy obecnej wsi Klepacze dokonywała się zatem przez wiele wieków i stan obecny rzek Niewodnicy, Hrodnianki, Czapliniarki, Narwi nie odpowiada ich dawnej wielkości. Rzeka Niewodnica miała ważne znaczenie strategiczne: w XIV wieku była nawet przez pewien czas oficjalną granicą grodzieńsko-podlaską, o czym wspomina się w dokumencie rozgraniczenia ziem Litwy i Mazowsza, dokonany w 1358 r. przez książąt Kiejstuta i Siemowita Mazowieckiego w Grodnie¹⁷.

¹² J. Wiśniewski, Początki Białegostoku..., s. 126.

¹³ Iwan (Jan) Chodkiewicz zmarł w 1484 roku w niewoli Tatarskiej na Krymie.

¹⁴ J. Wiśniewski, Początki Białegostoku..., s. 21.

¹⁵ J. Maroszek, Lewickie, „Rubieże”, 1994, nr 2-3, s. 107-108; A. Laszuk, Zaścianki i królewszczyzny. Struktura własności ziemskiej w województwie podlaskim w drugiej połowie XVII wieku, Warszawa 1998, s. 78; T. Wasilewski, Białystok w XVI-XVII wieku, w: Studia i materiały do dziejów miasta Białegostoku, t. 1, Białystok 1968, s. 115; W. F. Wilczewski, J. Maroszek, Niewodnicą. Dzieje parafii i kościoła 1596-1996, Białystok 1996, s. 8.

¹⁶ A. Krzymowska-Kostrowieka, Środowisko geograficzne Białegostoku i okolicy oraz jego przemiany, w: Studia i materiały do dziejów miasta Białegostoku, 1.1, Białystok 1968, s. 10.

¹⁷ J. Tyszkiewicz, Zarys dziejów..., s. 69-70.

Akt grodzieński sankcjonował prawnie i oficjalnie granicę formowaną prawdopodobnie przez kilka wieków ścierających się właśnie na tej linii wpływów, z jednej strony Mazowszan, z drugiej Litwinów i Rusinów. To pierwsze rozgraniczenie ziem Księstwa Mazowieckiego i Wielkiego Księstwa Litewskiego zostało się i funkcjonowało długo jeszcze w wiekach późniejszych, okazując się najtrwalszą granicą na tym obszarze¹⁸.

W 1459 roku Piotr Gumowski uposażył kościół w Choroszczu w 2 włóki gruntu i 2 karczmy. W końcu XV wieku Choroszcz z włością stała się własnością bojara z Kijowszczyzny, wojewody Iwana Chodkiewicza. Jego syn Aleksander gospodarzył w swych włościach z rozmachem, karczując puszcę, budując młyny, osadzając osadników z Rusi i Mazowsza. Z czasem w dobrach Chodkiewiczów powstały Ruszczany, Zastawie, Sienkiewicze, Barszczewo, Jeroniki, Żółtki, młyny młynarzy w Dzikich (Dzikie). W 1506 r. Aleksander nadał Choroszcz z włością klasztorowi w Supraślu. Mnisi wzniesli tu cerkiew i otaczali opieką duszpasterską ludność wiary greckiej. W 1533 r. Choroszcz powróciła do Chodkiewiczów. Za zgodą króla Zygmunta wyrażoną 23 października, Aleksander Chodkiewicz odebrał Choroszcz, a w zamian przekazał zakonnikom (30 XII 1533 r.) trzy wsie, w tym wieś Klewinowo z folwarkiem¹⁹. Dzięki staraniom Aleksandra Chodkiewicza w 1507 r. Choroszcz otrzymała od Króla Zygmunta I prawa miejskie z obowiązkiem dostarczania drużyny zbrojnej (5 konnych) na wypadek wojny.

Dobra waniewskie, w których skład wchodziła wieś Klepacze w roku 1510 trafiły we władanie Radziwiłłów, od 1522 roku we władanie Gasztołdów. W 1539 r., po śmierci Olbrachta Gasztołda, trafiły na powrót do rąk królewskich²⁰. W 1547 roku król Zygmunt August nadał tę majątność Stanisławowi Zachariaszewiczowi Włoszkowi.

Przebieg zasiedlania terenów między Narwią a Supraślą zasadniczo przebiegał według dosyć prostego schematu: najpierw osadzono ludność w pobliżu Tykocina i Suraza, a w dalszej kolejności osiedlano ją w kierunkach wschodnim i północnym od Narwi. Na zajętej ziemi budowano dwór, w którym początkowo wystarczał nawet jakiś urzędnik, a jednocześnie w pobliżu powstawała wieś ogrodników dworskich, dając początek dalszej zabudowie²¹. Akcją osadniczą od książąt przejmowali i prowadzili w dalszym ciągu wielcy właściciele ziemscy. Zarządzenia królowej Bony zmieniły charakter tego procesu, uporządkowały go. Reforma królowej zwana „pomiarą włóczną”, przeprowadzona w latach 1547-1561, odnosiła się do wszystkich dóbr: królewskich, książęcych oraz prywatnych, a w nich duchownych. Przemieniono wtedy właścicieli, połączono grunty i scalono rozproszone osadnictwo w zwarte wsie. Ustalono podstawową jednostkę gospodarczą pomiaru powierzchni ziemi, zwaną włóką, a także jednolite rozmiary gospodarstw chłopskich, wyznaczając odpowiednie świadczenia na rzecz pana. Wtedy właśnie wprowadzono tzw. trójpolówkę. Z tamtych czasów pochodzi obecnie istniejąca sieć wsi na tym terenie²².

¹⁸ A. Kamiński, *Pogranicze...*, s. 35-36.

¹⁹ J. Wiśniewski, *Początki Białegostoku...*, s. 23; A. Jabłonowski, *Podlasie*, t. 6, cz. 2, s. 233.

²⁰ J. Maroszek, *Pogranicze Litwy i Korony w planach króla Zygmunta Augusta*, Białystok 2000, s. 508; J. Siedlecki, *Spojrzenie w przeszłość Brańska*, „Białostoczczyzna”, 1988, nr 2, s. 5.

²¹ J. Wiśniewski, *Początki Białegostoku...*, s. 20-25.

²² *Chronologia dziejów Białostoczczyzny*, oprac. J. Walicki, Białystok 1986, s. 8; J. Po-dziewski, *Na pojaćwieskich rubieżach*, Białystok 1985, s. 15.

Struktury osadnictwa oparły się wyniszczającym wojnom, jakie przetaczały się wtedy głównie w drugiej połowie XVII wieku oraz bardzo niszczycielskiej wojnie północnej. Towarzyszące tym wojnom rekwizycje, rabunki i inne poczynania wojsk szwedzkich, moskiewskich, przemarsze wojsk koronnych, litewskich i sprzymierzonych z nimi oddziałów tatarskich, chociaż musiały spowodować poważne zniszczenia, to jednak nie zdołały uczynić dużych wyłomów w sieci istniejących miejscowości²³.

Ziemia Bielska, do której należała miejscowość Klepacze to kraina, do której w wiekach XV-XVI przybyło najwięcej szlachty mazowieckiej, osiedlającej się tu na przywilejach książąt litewskich i mazowieckich oraz królów polskich²⁴. Rodziła się wtedy nowa jakość: szlachta podlaska - dumna i patriotyczna, gospodarna i zasobna, gościnna i towarzyska, szczytująca się z przynależności do tej swoistej i pięknej pogranicznej krainy, jaką niewątpliwie było Podlasie. Tworzyła i rozprzestrzeniała tu tradycyjną polską kulturę, wprowadzając nowe i kultywując stare obyczaje na fundamencie głębokiej wiary w Boga i dając jej wyraz w solidnej religijności. Charakterystyczną cechą tej grupy społeczeństwa była zorganizowana i przyjęta - podobnie jak w całej Koronie i na Litwie - właściwa jej hierarchia. Na ustanowione liczne urzędy ziemskie, które dodawały splendoru i niejako szlachectwo pieczętowały, powoływano kandydatów wyłonionych uczciwie spośród siebie. Dostawały się one osobom, które w swoim środowisku wyróżniały się nie tylko bogactwem i zamożnością, ale odznaczały się cenionymi przez społeczność zaletami i walorami osobistymi. Składały się one na poważanie wśród obywateli, co było koniecznym kryterium wszelkiego awansu. Niektórzy, zwłaszcza co ważniejsi urzędnicy ziemscy, byli mianowani na stanowiska przez samego króla. Podkomorzych, sędziów, podsędków i pisarzy monarcha wybierał spośród czterech kandydatów przedstawionych przez sejmiki ziemskie²⁵.

W 1709 r. dobra choroskie przeszły na własność hetmana wielkiego koronnego Jana Klemensa Branickiego. Miejscowość ta była na tyle urokliwa, że hetman przez wiele lat (z nakładem ogromnych kosztów) budował letnią rezydencję. Obok budowanego z rozmachem zespołu, Branicki ufundował murowany, barokowy kościół z klasztorem dominikanów. Ufundował również szpital-przytułek i unicką cerkiew. Wtedy też zapewne powstał folwark dworski. Na potrzeby właścicieli dworu w folwarku pracowali tkacze wyrabiający serwety, nici, knoty i przędzę wełnianą.

Po śmierci hetmana dobra choroskie (z majątkiem Rogowo) otrzymała w dożywocie księżna Izabela Branicka. Do III rozbioru Choroszcz należała do powiatu grodzieńskiego w województwie trockim i stanowiła enklawę w województwie podlaskim. Miejscowość Klepacze przynależała do województwa podlaskiego do powiatu bielskiego. Po III rozbiorze miejscowość Klepacze znalazła się w zaborze pruskim, a po pokoju w Tylży w 1807 roku weszła do zaboru rosyjskiego.

Po śmierci księżnej Branickiej dobra choroskie (w części) nabyła rodzina Komarów, a część włączono do posiadłości Potockich, którzy wkrótce sprzedali je Tadeuszowi Mostowskiemu.

Wprowadzona przez władze carskie granica celna między Królestwem Polskim a Rosją i związane z tym utrudnienia w handlu skłoniły wielu

²³ Z. Romaniuk, Straty na Podlasiu w czasie potopu na przykładzie starostwa brańskiego, „Białostoczczyzna”, 1997, nr 1, s. 60; Z. Gloger, Geografia historyczna ziem dawnej Polski, Kraków 1900, s. 12.

²⁴ H. Mościcki, Białystok. Zarys historyczny, Białystok 1933, s. 12..

²⁵ Z. Góralski, Urzędy i godności w dawnej Polsce, Warszawa 1983, s. 188.

przedsiębiorców do przeniesienia części kapitału na wschód. W 1840 r. Christian August Moes wydzierżawił choroski folwark wraz z pałacem na potrzeby fabryki włókienniczej. W rękach jego i jego potomków - syna Carla Augusta [I] i wnuka, tychże samych imion (Carla Augusta [II]), majątek pozostawał do czasów I wojny światowej.

Dawna letnia rezydencja Branickich w błyskawicznym tempie została przekształcona w wielką osadę przemysłową, ze sklepami, osiedlem robotniczym, szkołą i kościołem ewangelickim. Wraz z rozbudową fabryki powstawały kolejne, regularnie rozlokowane zabudowania fabryczne - na początku XX wieku był to największy na ziemiach polskich zakład produkujący sukno, kort i koce, tworząc w historii obecnej gminy Choroszcz okres rozwoju jako ośrodka przemysłowego.

Z okresem tym wiąże się również rozwój linii kolejowej łączącej Warszawę z Petersburgiem, która przebiegała przez grunta wsi Klepacze, dzieląc ją przestrzenią na dwie części. W miejscowości powstał przystanek kolejowy, a w sąsiedztwie w Starosielcach ulokowano zaplecze techniczne do obsługi linii kolejowej. Sąsiedztwo dużego zakładu spowodowało przestrzenny rozwój miejscowości i napływ nowych mieszkańców. Linia kolejowa sprzyjała również rozwojowi usług transportowych wozami konnymi świadczonych przez mieszkańców wsi.

Budowa linii kolejowej łączącej Petersburg – ówczesną stolicę Cesarstwa Rosyjskiego z Warszawą, będącą ośrodkiem administracyjnym Królestwa Polskiego (zaboru rosyjskiego), rozpoczęta została w 1851 ze środków rządu rosyjskiego. Z powodu wojny krymskiej w 1853 budowa została wstrzymana po wykonaniu jedynie krótkiego odcinka Petersburg – Gątczyna. Po zakończeniu działań wojennych, budowę przejęło Główne Towarzystwo Rosyjskich Dróg Żelaznych. W grudniu 1862 ukończono budowę całej trasy: Petersburg – Gątczyna – Ługa – Psków – Wilno – Białystok – Łapy – Warszawa i kolej oddano do użytku.

Była to druga linia kolejowa przebiegająca częściowo na ziemiach Królestwa Polskiego, po kolei Warszawsko-Wiedeńskiej, zarazem czwarta linia kolejowa w Cesarstwie Rosyjskim, a druga o przyjętej w Rosji jako standard szerokości toru 1524 mm.

Funkcjonująca linia kolejowa przyczyniła się do rozwoju gospodarczego Białegostoku i Łap. Okręg przemysłowy białostocki dzięki linii kolejowej mógł eksportować w głąb Rosji swoje wyroby przemysłowe, przyczyniając się tym samym do wzrostu zamożności mieszkańców i do rozwoju gospodarczego całego terenu. Pierwsza wojna światowa położyła kres rozwojowi obecnego terenu gminy Choroszcz jako ośrodka przemysłowego. Zniszczenie fabryki sukna w Choroszczy przez wycofujące się wojska rosyjskie i ewakuacja maszyn i personelu w głąb Rosji oraz zmiany granic państwowych po pierwszej wojnie światowej spowodowały, iż zakład nie podjął już produkcji włókienniczej. Powyższe wydarzenia miały również swoje przełożenie na rozwój miejscowości Klepacze. Odnotowano spadek zapotrzebowania na usługi transportowe świadczone przez mieszkańców wsi. Zaplecze techniczne zakładów kolejowych w Starosielcach również odnotowało zastój gospodarczy.

Po bogatej historii miejscowości Klepacze pozostało mało śladów w postaci obiektów zabytkowych. We wsi przy ul. Kolejowej 1 stoi zabytkowy *drewniany dom z XIX w.*²⁶ oraz znajduje się krzyż metalowy z 1895 roku (ostatnio odnowiony).

²⁶ Zarejestrowany w katalogu „Zabytki architektury i budownictwa w Polsce. Województwo białostockie” z 1992 r.

Na terenie gminy Choroszcz zachowały się liczne zabytki wpisane do ewidencji zabytków w tabeli poniżej umieszczono ich zestawienie.

Tabela 5 Zabytki znajdujące się na terenie gminy Choroszcz

Lp.	Miejscowość	Zabytek	Nr rejestracyjny	Data rejestracji
1	Choroszcz	historyczna część miasta, 1507 - XVIII	385	5.01.1977
2	Choroszcz	zespół klasztorny dominikanów - kościół, ob. par. p.w. ss. Jana Chrzciciela i Szczepana, 1753-56, 1920, po 1945	39 (45)	22.03.1956
3	Choroszcz	zespół klasztorny dominikanów - d. klasztor, 1763, XX	40 (46)	22.03.1956
4	Choroszcz	zespół klasztorny dominikanów - kaplica, 1756-59	209	20.10.1966
5	Choroszcz	cerkiew prawosławna, par. p.w. MB Opiekunczej, 3 cw. XIX	667	12.11.1987
6	Choroszcz	kaplica cmentarna p.w. Zmartwychwstania Pana Jezusa, ul. Piaskowa, 1921	694	28.03.1988
7	Choroszcz	cmentarz żydowski, pocz. XIX	A-86	28.12.1988
8	Choroszcz	zespół pałacowy Branickich -- pałac, 2 poł. XVIII, po 1956	41 (47)	22.03.1956
9	Choroszcz	zespół pałacowy Branickich - park, 1725-63, 2 poł. XIX	42 (48) A-30	22.03.1956 24.09.2002
10	Choroszcz	zespół Fabryki Sukna i Kortów Moesa, ob. szpital, k. XIX - po 1900, - 12 budynków fabrycznych - wieża ciśnień - brama wjazdowa	521	20.07.1984
11	Kruszewo	szkoła podstawowa, 1926	A-6	8.12.1999
12	Nowosiółki	wieża ciśnień w zespole podworskim, 4 cw. XIX	688	29.03.1988
13	Złotoria	kościół par. p.w. sw. Józefa, drewn., 1920	578	27.12.1984
14	Żółtki	d. budynek asesorii straży granicznej, ok. 1807	597	14.01.1984

Źródło Rejestr zabytków gminy Choroszcz

3.3 Infrastruktura społeczna

Infrastruktura społeczna na terenie miejscowości cechuje się formami charakterystycznymi dla dużych wsi. Na terenie wsi znajduje się Filia Biblioteki Publicznej, która prowadzi działalność nakierowaną na upowszechnianie czytelnictwa wśród mieszkańców. Filia Biblioteki jest prowadzona przez Panią Mieczysławę Wysocką.

Co roku (w czerwcu) w Klepaczach organizowany jest *Jarmark św. Antoniego* – lokalna impreza kulturalna. We wsi od 1985 r. działa zespół folklorystyczny *Klepaczanki*. Jego repertuar oparty jest na starych piosenkach ludowych, przyspiewkach okolicznościowych, pieśniach patriotycznych i religijnych. Zespół uczestniczy w licznych przeglądach folklorystycznych. Pierwszym mecenasem Klepaczanek był nieżyjący już Eugeniusz Topolewicz, obecnie zespół działa pod opieką Miejsko-Gminnego Centrum Kultury w Choroszczy.

We wsi (przy ul. Niewodnickiej 19) znajduje się jednostka *Ochotniczej Straży Pożarnej*. Jej prezesem jest Antoni Ostrowski, a naczelnikiem – Piotr Dojlida. W piłkarskiej lidze gminnej wieś reprezentuje zespół *LZS Klepacze*. W latach powojennych istniała drużyna Tornado Klepacze, która grywała nawet w klasie B. W lidze gminnej zadebiutowała w 1992 r., zajmując od razu pierwsze miejsce. Po dwukrotnym wycofywaniu się z rozgrywek ligowych i zmianie nazwy zespół na stałe powrócił w 2003 r. W 2006 r. zdobył 2 miejsce, a w 2008 – był finalistą pucharu ligi.

Ważną rolę w życiu wsi i rozwiązywaniu jej problemów odgrywa Rada Sołecka. Sołtys i Rada Sołecka inspirują działania prospołeczne służące rozwojowi wsi. Sołtys wsi uczestniczy w posiedzeniach Rady Gminy, podczas których prezentuje potrzeby mieszkańców wsi.

3.4 Infrastruktura techniczna

Miejscowość znajduje się na skrzyżowaniu kilku dróg o znaczeniu lokalnym. Najważniejszą spośród nich jest droga powiatowa prowadząca z Białegostoku do Niewodnicy Kościelnej i dalej do Suraza. Z centrum wsi prowadzi droga (ul. Wodociągowa) do stolicy gminy miasta Choroszcz. Przez miejscowość przebiega linia kolejowa Białystok-Warszawa i znajduje się przystanek kolejowy osobowy Klepacze.

Wieś jest całkowicie zwodociągowana. Woda jest dostarczana do wszystkich odbiorców z systemu wodociągowego miasta Białystok. Wieś jest częściowo skanalizowana i obecnie planuje się kanalizację 17 ulic (w bieżącym roku za 4,8 mln zł).

Wieś posiada sieć gazową gazu ziemnego. Gaz ziemny jest dostarczany do gospodarstw domowych na potrzeby grzewcze i bytowe. Podmioty gospodarcze wykorzystują gaz głównie na potrzeby grzewcze.

Miejscowość Klepacze posiada dobrze rozwiniętą sieć telekomunikacyjną, niemniej niewystarczającą do rozwoju Internetu szerokopasmowego. Sieć telefonii stacjonarnej uzupełnia telefonia cyfrowa bezprzewodowa. Usługi internetowe są świadczone również poprzez łącza ogólnodostępne WF przez operatorów prywatnych.

Wieś Klepacze posiada zasilanie w energię elektryczną ze Stacji Narew. Cała miejscowość jest zelektryfikowana, a główne ulice posiadają oświetlenie. Nie ma problemów w zaopatrzeniu w energię elektryczną.

3.5 Gospodarka i rolnictwo

Miejscowość Klepacze z racji swojego położenia podmiejskiego jest atrakcyjną miejscowością do prowadzenia działalności gospodarczej. W ostatnich latach kilka pomiotów gospodarczych rozpoczęło tu swoją działalność. Poniżej na liście znajdują się niektóre z nich:

- 1 Zakład Instalacji Sanitarnych i Robót Ogólnobudowlanych Z. Sawicki, ul. Krótka 10,
- 2 „Markand Meble” S.C. ul. ks. Grzybowskiego 57,
- 3 Kancelaria Doradztwa Podatkowego Dorota Łędzewicz, ul. Graniczna 83,
- 4 Sklep Spożywczy „Natalia” A. Grabowska, ul. Dolna 22,
- 5 Sklep Spożywczo-Przemysłowy, ul. Niewodnicka 18,

- 6 „Denis” Zakład Krawiecki B. Dzieńsiuk, ul. Dolna 9,
- 7 Usługi Transportowe M. Gawroński, ul. Łąkowa 8,
- 8 Tartak Usługowo-Handlowy Topolewicz Henryk i Piotr S.C., ul. Niewodnicka 85,
- 9 Usługi Budowlane Kuncewicz Andrzej, ul. Łagodna 18,
- 10 Przedsiębiorstwo Wielobranżowe „Papyrus” Sp.z.o.o., ul. Niewodnicka 103,
- 11 Bio-Sort Sp.z.o.o, ul. Brzozowa 9
- 12 Bednarstwo Antoni Jelski, ul. Kolejowa 97,
- 13 Zakład Ślusarski Edward Niewiński, ul. ks. Grzybowskiego 57,
- 14 „India Art Meble” Wrzesiński A., ul. Piaskowa 8,
- 15 Shobukai, Białostocki Ośrodek Szkoleniowy. Struk S. Dolna 21,
- 16 Dworakowski Krzysztof, hydraulika, Łagodna 3a.

Działalność rolnicza jest prowadzona przez nielicznych rolników, którzy prowadzą produkcję rolną na małą skalę, a często na własne potrzeby, nie produkując na rynek. Działalność rolnicza przy małej powierzchni użytków rolnych jest nieopłacalna ekonomicznie. Obecna stopa zysku uzyskiwana z produkcji rolnej często nie pokrywa ponoszonych nakładów finansowych i rzeczowych. Pola znajdujące się w dobrej lokalizacji są przekształcane w działki budowlane i sprzedawane, przysparzając znacznych dochodów ich właścicielom.

4. Analiza SWOT

Analiza SWOT pozwala na określenie mocnych i słabych stron miejscowości oraz na wskazanie szans i zagrożeń rozwojowych miejscowości. Analiza SWOT wywodzi swoją nazwę od skrótu słów angielskich: Strengths (mocne strony), Weaknesses (słabe strony), Opportunities (szanse), Threats (zagrożenia).

Przedstawiona analiza SWOT ukazuje atuty i słabe strony wsi Klepacze. Wykorzystując tę metodologię analizy, wskazuje się kierunki działań zmierzające do poprawy istniejącej sytuacji i odnowy wsi Klepacze. Analiza została wykonana w ujęciu uwarunkowań rozwojowych.

4.1 Mocne strony

- Sąsiedztwo miasta Białystok.
- Dobre położenie komunikacyjne.
- Położenie na skrzyżowaniu szlaków komunikacyjnych.
- Posiadanie dobrze rozwiniętej bazy handlowej i usługowej.
- Dogodne warunki naturalne do rozwoju działalności gospodarczej.
- Posiadanie we wsi Filii Biblioteki Miejsko-Gminnej.
- Aktywnie działająca jednostka OSP.
- Dobrze rozwinięta baza obiektów użytkowych publicznych (świetlica, stadion, boiska, plac ze sceną za świetlicą).

4.2 Słabe strony

- Niewystarczająca baza lokalowa placówek użytkowych publicznych.
- Słaby rozwój usług agroturystycznych i rekreacyjnych.
- Atomizacja mieszkańców wsi, słabo zawansowane procesy integracji nowych mieszkańców.
- Małe wykorzystanie rzeki Horodnianki w celach rekreacyjnych.
- Niedostateczna liczba liderów społeczności wiejskiej.
- Brak środków na promocję miejscowości.
- Słabo rozwinięta infrastruktura techniczna liniowa (kanalizacja deszczowa, kanalizacja sanitarna, nawierzchnie dróg, brak chodników).

4.3 Szanse rozwojowe

- Dobra lokalizacja wsi.
- Rozwój infrastruktury drogowej.
- Możliwość napływu nowych mieszkańców – moda na zamieszkanie poza miastem.
- Posiadanie terenów pod rozwój budownictwa mieszkalnego.
- Posiadanie terenów pod działalność gospodarczą.
- Rozwój agroturystyki – wypoczynek na wsi.
- Rozwój rękodzieła ludowego.
- Rozwój produkcji w oparciu o lokalną bazę surowcową.
- Możliwość wykorzystania funduszy unijnych.

4.4 Zagrożenia rozwojowe

- Rosnące bezrobocie i światowy kryzys gospodarczy.
- Słabo rozwinięta infrastruktura techniczna (kanalizacja sanitarna i deszczowa, drogi nieutwardzone, brak linii światłowodowych do budowy sieci internetowych).
- Niska świadomość części mieszkańców do konieczności wspólnego działania dla dobra wsi.
- Mały wewnętrzny potencjał rozwojowy wsi w zakresie infrastruktury technicznej liniowej.
- Mała możliwość wyłonienia się liderów lokalnych związanych ze wsią.
- Brak mieszkań socjalnych i komunalnych.
- Wzrost przestępczości.
- Wzrost natężenia ruchu samochodowego.

5. Planowane inwestycje i przedsięwzięcia

W ramach opracowanego Planu Odnowy Miejscowości przewidziano do realizacji grupę zadań inwestycyjnych, które mają służyć upowszechnianiu działań kulturalnych inicjowanych przez mieszkańców wsi i Stowarzyszenie „Musica Sacra” poprzez zakup odpowiedniego sprzętu i wyposażenia. W projekcie założono również poprawę bazy lokalowej. W programie znalazły się również zadania nieinwestycyjne, których celem jest poprawa aktywności mieszkańców wsi i promocja miejscowości poza gminą.

W planie znajduje się 7 zadań, w tym 4 zadania inwestycyjne i 3 zadania nieinwestycyjne aktywizujące społeczeństwo miejscowości Klepacze. Wartość wszystkich zadań, w których określono przybliżone nakłady została oszacowana na 693 447,59 zł. W tabeli poniżej dokonano zestawienia struktury montażu finansowego.

Tabela 6 Struktura finansowania zadań

Wyszczególnienie	Wartość nakładów (w tys. zł)
Wartość szacunkowa całkowita	693 447,59
Wkład własny	151 014,56
Oczekiwana dotacja	524 585,69
Wkład gminy	13 847,34
Inne źródła	4 000,00

Po analizie, za priorytetowe do realizacji uznano grupę 5 zadań, w tym 4 zadania inwestycyjne i 1 zadanie nieinwestycyjne, tworzące jedną całość w ramach projektu „**Przestrzenie kulturowe**”.

Zadanie inwestycyjne w ramach projektu „**Przestrzenie kulturowe**” koncentrują się na działaniach zmierzających do wykorzystania potencjału mieszkańców miejscowości w dziedzinie kultury muzycznej, do jego promocji na terenie gminy i poza nią, na forum województwa, kraju i poza jego granicami.

W ramach projektu „**Przestrzenie kulturowe**” przewidziano realizację 4 zadań inwestycyjnych i 1 zadania nieinwestycyjnego.

Zestawienie zadań

Lp.	Nazwa zadania	Typ
1	Przestrzenie kulturowe. Linia duplikacji płyt	inwestycyjne
2	Przestrzenie kulturowe. Studio nagrań	inwestycyjne
3	Przestrzenie kulturowe. Zadaszenie sceny	inwestycyjne
4	Przestrzenie kulturowe. Zakup mebli do pracowni komputerowej	inwestycyjne
5	Przestrzenie kulturowe. Zachowanie tradycji i zwyczajów charakterystycznych dla podbiałostockiej wsi Klepacze	nieinwestycyjne

W ramach zadania **Linia duplikacji płyt** przewidziano zakup sprzętu do przygotowania, a następnie duplikacji płyt propagujących działalność kulturalną mieszkańców miejscowości.

W ramach zadania **Studio nagrań** przewidziano zakup sprzętu do rejestracji występów i do ich obróbki oraz montażu tak, aby przygotować materiał do wydania płyt.

W ramach zadania **Zadaszenie sceny** przewidziano wykonanie konstrukcji stalowej nad sceną znajdującą się w sąsiedztwie świetlicy wiejskiej. Na scenie tej odbywają się liczne imprezy, a brak zadaszenia utrudnia należyty ich przebieg przy złych warunkach pogodowych.

W ramach zadania **Zakup mebli do pracowni komputerowej** przewidziano zakup biurek i foteli pod komputery. Wyposażenie to będzie wykorzystane w świetlicy. Planuje się powstanie pracowni komputerowej.

W ramach zadania **Zachowanie tradycji i zwyczajów charakterystycznych dla podbiałostockiej wsi Klepacze** przewidziano rejestrację koncertów zespołu Klepaczanki, a następnie (po obróbce nagranych materiałów i montażu) wydanie płyty z zarejestrowanym materiałem.

Realizacja projektu „**Przestrzenie kulturowe**” wraz z zadaniami przyczyni się do promocji miejscowości Klepacze w Polsce i poza jej granicami. Zadanie przedstawia w sposób przekrojowy obraz miejscowej kultury i jej oblicza. Pozwoli również na rozpoznanie udziału mieszkańców w różnych formach kultury. Realizacja zadania w tej postaci stwarza możliwość promocji lokalnej kultury wiejskiej na szerokim forum.

Realizacja zadań w ramach Planu Odnowy Miejscowości przyczyni się do polepszenia wizerunku miejscowości, pozwoli na promocję działań podejmowanych na terenie wsi i gminy, przyczyniając się do polepszenia warunków życia lokalnej społeczności, rozwoju społeczno-kulturowego oraz pobudzenia aktywności sportowo-rekreacyjnej. Program ma służyć głównie integracji społeczności lokalnej i wzrostowi lokalnego patriotyzmu, rozwojowi organizacji społecznych, jak i zmniejszeniu problemów w sferze patologii społecznych.



Zdjęcie 2 Świetlica w Klepaczach



Zdjęcie 3 Scena przy świetlicy



Zdjęcie 4 Wnętrze świetlicy



Zdjęcie 5 Zespół ludowy Klepaczanki przed świetlicą

5.1 Planowane zadania inwestycyjne

Tabela 7 Zadania inwestycyjne

Lp.	Nazwa zadania	Cel	Oczekiwany efekt	Rok rozpoczęcia	Rok zakończenia	Wartość szacunkowa całkowita	Wkład własny	Oczekiwana dotacja	Wkład gminy	Inne źródła	Realizujący
1	Przestrzenie kulturowe. Linia duplikacji płyt	Popularyzacja dorobku artystycznego społeczności miejscowości Klepacze	Wykonanie nagrań płytowych	2010	2011	375 744,71	93 936,18	281 808,53			Stowarzyszenie Musica Sacra
2	Przestrzenie kulturowe. Studio nagrań	Rejestracja występów zespołów występujących podczas festiwalu i przeglądów	Przygotowanie wydawnictw w postaci nagranych płyt	2010	2011	220 313,52	55 078,38	165 235,14			Stowarzyszenie Musica Sacra
3	Przestrzenie kulturowe. Zadaszenie sceny	Ograniczenie oddziaływania warunków pogodowych podczas imprez	Wykonanie konstrukcji stalowej nad sceną	2010	2011	44 530,00		33 397,50	11 132,50		Gmina Choroszcz
4	Przestrzenie kulturowe. Zakup mebli do pracowni komputerowej	Doposażenie świetlicy	Stoliki wraz z fotelami będą wykorzystane w pracowni komputerowej	2010	2011	2 859,36		2 144,52	714,84		Gmina Choroszcz

5.2 Przedsięwzięcia aktywizujące społeczność lokalną

Tabela 8 Zadania aktywizujące mieszkańców Klepacz

Lp.	Nazwa zadania	Cel	Oczekiwany efekt	Rok rozpoczęcia	Rok zakończenia	Wartość szacunkowa całkowita	Wkład własny	Oczekiwana dotacja	Wkład gminy	Inne źródła	Realizujący
1	Przestrzenie kulturowe. Zachowanie tradycji i zwyczajów charakterystycznych dla podbiałostockiej wsi Klepacze	Przygotowanie, opracowanie i nagranie na płycie DVD lub CD kolęd, pastorałek i zwyczajów związanych z kołędowaniem z gwiazdą	Wydanie płyty	2010	2011	20 000,00	1 000,00	15 000,00	2 000,00	2 000,00	Stowarzyszenie Musica Sacra

Plan Odnowy Miejscowości Klepacze na lata 2010-2018



Lp.	Nazwa zadania	Cel	Oczekiwany efekt	Rok rozpoczęcia	Rok zakończenia	Wartość szacunkowa całkowita	Wkład własny	Oczekiwana dotacja	Wkład gminy	Inne źródła	Realizujący
		w okresie Bożego Narodzenia									
2	Szkolenie w świetlicy wiejskiej w Klepaczach	Szkolenie z zakresu wdrożenia oprogramowania Auto-Cad i jego zakup	Nabycie nowych umiejętności praktycznych przy wykorzystaniu oprogramowania komputerowego	2012	2012	20 000,00	2 000	18 000,00		2 000,00	Gmina Choroszcz, Organizacje szkoleniowe
3	Klepackie smaki	Przeprowadzenie w świetlicy wiejskiej w Klepaczach cyklu szkoleń dla zainteresowanych mieszkańców z zakresu przygotowania i serwowania regionalnych dań typu babka ziemniaczana, kiszka, gołąbki. Integracja społeczności wiejskiej	Popularyzacja kuchni lokalnej	2010	2011	10 000,00	1 000,00	9 000,00			Gmina Choroszcz, Organizacje szkoleniowe

6. Monitoring i ewaluacja

Wdrażanie **Planu Odnowy Miejscowości Klepacze** rozpocznie się poprzez przyjęcie go uchwałą zebrania wiejskiego mieszkańców wsi Klepacze, a następnie poprzez przyjęcie go w formie uchwały przez Radę Gminy Choroszcz. Podmiotem odpowiedzialnym za jego realizację będzie Stowarzyszenie Miłośników Muzyki „Musica Sacra” które było inicjatorem opracowania powyższego planu.

Ponadto zostanie powołane ciało wykonawcze Planu Odnowy Miejscowości Klepacze, czyli zespół, którego zadaniem będzie zarządzanie i koordynacja Planu oraz monitoring realizacji poszczególnych zadań inwestycyjnych.

Ze względu na zmieniającą się sytuację gospodarczą, polityczną, a także zmiany w mikrootoczeniu zakłada się możliwość aktualizacji **Planu Odnowy Miejscowości Klepacze** w trakcie jego wdrażania w zakresach m.in.: aktualizacji listy zadań, wnoszenia nowych projektów oraz analizy uwarunkowań rozwojowych.

Nad realizacją Planu Odnowy Miejscowości będzie czuwała Rada Sołecka wsi Klepacze (wspólnie z Burmistrzem Gminy Choroszcz), która będzie zarządzała i koordynowała Plan Odnowy Miejscowości oraz prowadziła monitoring realizacji poszczególnych zadań. Rada Sołecka skoncentruje swoje działania na następujących zagadnieniach:

- zapewnienie zgodności realizacji Planu Odnowy Miejscowości z dokumentami programowymi wyższego rzędu;
- monitorowanie realizacji Planu Odnowy Miejscowości, m.in. poprzez zbieranie danych statystycznych i finansowych na temat postępu wdrażania oraz przebiegu realizacji poszczególnych zadań;
- wprowadzanie ewentualnych korekt zadań, w tym w szczególności lat ich realizacji oraz wysokości nakładów finansowych;
- prowadzenie działań informacyjno-promocyjnych mających na celu upowszechnienie w społecznej świadomości założeń Planu Odnowy Miejscowości;
- współudział w opracowaniu i składaniu wniosków o finansowanie zewnętrzne zadań Planu Odnowy Miejscowości.

Przy realizacji Planu Odnowy Miejscowości Rada Sołecka wsi Klepacze może korzystać z opinii ekspertów lub usług firm zewnętrznych.

7. Instrumenty realizacji

Plan Odnowy Miejscowości będzie realizowany poprzez zadania inwestycyjne i nieinwestycyjne. Część zadań zawartych w Planie Odnowy Miejscowości opiera się na działaniach społecznych podejmowanych i prowadzonych przez Radę Sołecką i inne instytucje realizujące zadania Planu Odnowy Miejscowości na terenie wsi.

Przy zadaniach inwestycyjnych o znaczeniu ogólnoużytkowym wiodącą rolę będzie odgrywał budżet gminy. Zadania wynikające z Planu Odnowy Miejscowości będą musiały znaleźć swoje odzwierciedlenie w corocznym budżecie Gminy Choroszcz. Budżet na niektóre zadania, zwłaszcza duże inwestycje, będzie wymuszał przygotowanie tzw. „montażu finansowego”, czyli kompozycji środków finansowych z różnych źródeł, pochodzących zarówno z budżetu gminy, jak też z programów krajowych czy unijnych.

Zadania inwestycyjne realizowane przez Stowarzyszenie Miłośników Muzyki „Musica Sacra” będą finansowane przez stowarzyszenie i źródła zewnętrzne pozyskane na ten cel z funduszy krajowych i zagranicznych.

8. Promocja

Promocja Planu Odnowy Miejscowości będzie się odbywała poprzez przekaz informacji skierowanych do mieszkańców wsi klepacze oraz mieszkańców gminy, a także na zewnątrz, poza obszar gminy. Promocja będzie miała na celu informowanie opinii publicznej o podejmowanych zadaniach i o korzyściach płynących z ich realizacji.

Promocja Planu Odnowy Miejscowości będzie polegać na:

- zapewnieniu powszechnego dostępu do informacji o możliwościach ubiegania się o wsparcie ze środków funduszy strukturalnych na realizację projektów służących rozwojowi regionalnemu dla wszystkich grup docelowych z terenu gminy;
- zapewnieniu informowania opinii publicznej o zakresie i wymiarze pomocy wspólnotowej dla poszczególnych projektów i rezultatach działań na poziomie gminy i sołectwa;
- inicjowaniu dodatkowych działań promocyjnych o zasięgu lokalnym;
- zapewnieniu współpracy z instytucjami zaangażowanymi w monitorowanie i realizowanie Planu w zakresie działań informacyjnych i promocyjnych poprzez wymianę informacji i wspólne przedsięwzięcia;
- wykorzystaniu nowoczesnych źródeł przekazu i nowoczesnych technologii, m.in. takich jak np. Internet w celu promocji Planu oraz usprawnienia komunikacji pomiędzy podmiotami uczestniczącymi w realizacji Planu;
- publikacji głównych założeń Planu Odnowy Miejscowości na oficjalnej stronie internetowej gminy;
- publikacji informacji o Planie Odnowy Miejscowości na łamach czasopism wydawanych na terenie gminy.

9. Podsumowanie

Celem Planu Odnowy Miejscowości jest poprawa jakości życia na obszarze wsi poprzez zaspokojenie społecznych i kulturalnych potrzeb mieszkańców oraz promowanie obszarów wiejskich. Zakłada się, iż cel ten zostanie osiągnięty poprzez dokonanie inwestycji związanych z zagospodarowaniem przestrzeni publicznej, w tym utrzymaniem, odbudową i poprawą stanu dziedzictwa kulturowego i przyrodniczego wsi. Efektem realizacji projektów będzie stworzenie warunków dla rozwoju społeczno-ekonomicznego obszarów wiejskich i aktywizacji ludności wiejskiej.

Inwestycje umożliwią rozwój tożsamości społeczności wiejskiej, zachowanie dziedzictwa kulturowego i specyfiki obszaru wsi oraz wpłyną na wzrost atrakcyjności turystycznej i inwestycyjnej obszaru wsi.

Opracowany Plan Odnowy Miejscowości zakłada w przeciągu 7 najbliższych lat realizację kilku zadań. Istotą tych zadań jest pobudzenie aktywności środowisk lokalnych oraz stymulowanie współpracy na rzecz rozwoju i promocji wartości związanych z miejscową specyfiką społeczną i kulturową.

Zakładane cele Planu przewidują wzrost znaczenia wsi jako lokalnego ośrodka rozwoju kultury. Realizacja Planu Odnowy Miejscowości ma także służyć integracji społeczności lokalnej, większemu zaangażowaniu w sprawy wsi, zagospodarowaniu wolnego czasu dzieci i młodzieży oraz rozwojowi organizacji społecznych.

Spis tabel

Tabela 1 Struktura powierzchni miejscowości Klepacze.....	6
Tabela 2 Odległość miejscowości Klepacze od innych miejscowości	6
Tabela 3 Struktura ludności gminy Choroszcz i miejscowości Klepacze	8
Tabela 4 Stan ludności miejscowości Klepacze na przestrzeni lat 2004-2010	8
Tabela 5 Zabytki znajdujące się na terenie gminy Choroszcz	22
Tabela 6 Struktura finansowania zadań.....	27
Tabela 7 Zadania inwestycyjne	29
Tabela 8 Zadania aktywizujące mieszkańców Klepacz.....	29

Spis zdjęć

Zdjęcie 1 Zdjęcie satelitarne wsi Klepacze.....	10
Zdjęcie 2 Świetlica w Klepaczach	28
Zdjęcie 3 Scena przy świetlicy.....	28
Zdjęcie 4 Wnętrze świetlicy.....	28
Zdjęcie 5 Zespół ludowy Klepaczanki przed świetlicą.....	28