



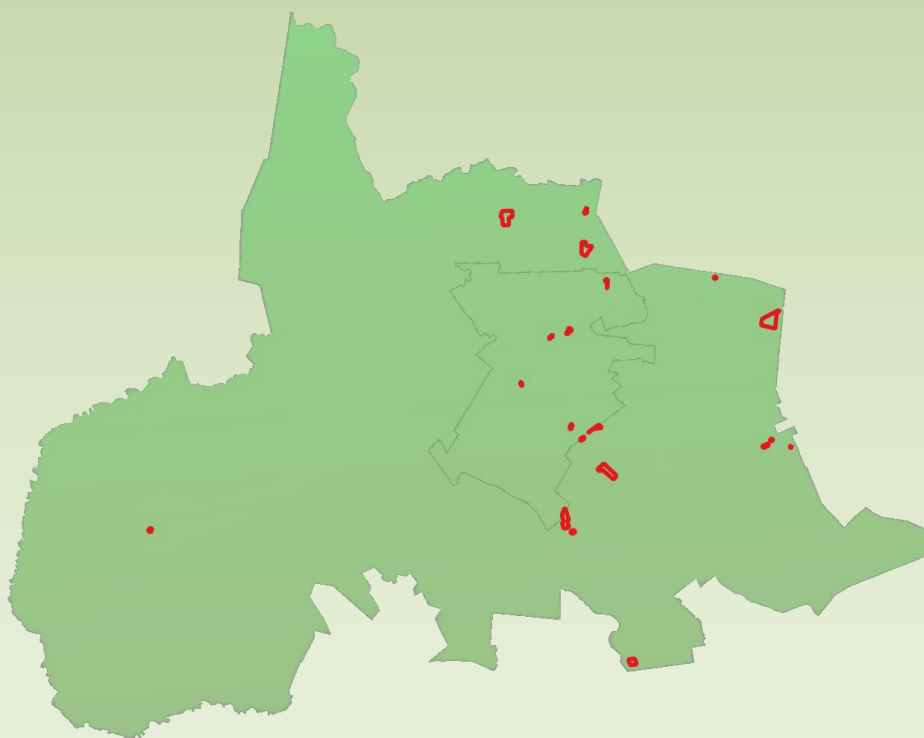
CHOROSZCZ
NASZA REZYDENCJA

PROGNOZA ODDZIAŁYWANIA NA ŚRODOWISKO

dotycząca

zmiany miejscowego planu zagospodarowania przestrzennego
gminy Choroszcz

w obrębach Barszczewo, Dzikie, Krupniki, Kruszewo, Mińce, Porosły, Żółtki i m. Choroszcz



listopad 2022

Spis treści

1. Informacje o zawartości, głównych celach projektu zmiany planu oraz jego powiązaniach z innymi dokumentami	5
1.1. Zakres zmiany planu i cel jego opracowania	5
2. Informacje o metodach zastosowanych przy sporządzaniu prognozy	33
3. Propozycje dotyczące przewidywanych metod analizy skutków realizacji postanowień zmiany planu oraz częstotliwości jej przeprowadzania	34
4. Informacje o możliwym transgranicznym oddziaływaniu na środowisko	34
5. Istniejący stan środowiska oraz potencjalne zmiany tego stanu w przypadku braku realizacji ustaleń zmiany planu	36
5.1. Stan środowiska	36
5.2. Potencjalne zmiany środowiska w przypadku braku realizacji ustaleń zmiany miejscowego planu zagospodarowania przestrzennego	39
6. Stan środowiska na obszarach objętych przewidywanym znaczącym oddziaływaniem	40
7. Istniejące problemy ochrony środowiska istotne z punktu widzenia realizacji ustaleń zmiany planu, w szczególności dotyczące obszarów podlegających ochronie na podstawie ustawy z dnia 16 kwietnia 2004 r. O ochronie przyrody	41
8. Cele ochrony środowiska ustanowione na szczeblu międzynarodowym, krajowym, powiatowym i gminnym istotne z punktu widzenia projektu planu oraz sposoby, w jakich te cele i inne problemy środowiska zostały uwzględnione podczas opracowywania zmiany planu	48
9. Przewidywane znaczące oddziaływania na środowisko, w tym oddziaływania bezpośrednie, pośrednie, wtórne, skumulowane, krótkoterminowe, średnioterminowe i długoterminowe, stałe i chwilowe oraz pozytywne i negatywne	50
9.1. Oddziaływanie na różnorodność biologiczną	50
9.2. Oddziaływanie na ludzi	50
9.3. Oddziaływanie na zwierzęta	51
9.4. Oddziaływanie na rośliny	51
9.5. Oddziaływanie na wodę, powietrze i klimat	51
9.6. Oddziaływania na powierzchnię ziemi i krajobraz	52
9.7. Oddziaływanie na zasoby naturalne, zabytki i dobra materialne	52
10. Rozwiązania mające na celu zapobieganie, ograniczenie lub kompensację przyrodniczą negatywnych oddziaływań na środowisko, w wyniku realizacji ustaleń zmiany planu, a w szczególności na cele i przedmiot ochrony obszaru „natura 2000” oraz integralność tego obszaru	52
11. Rozwiązania alternatywne do rozwiązań zawartych w projekcie zmiany planu wraz z uzasadnieniem ich wyboru oraz opis metod dokonania oceny prowadzącej do tego wyboru albo wyjaśnienie braku rozwiązań alternatywnych, w tym wskazania napotkanych trudności wynikających z niedostatków techniki lub luk we współczesnej wiedzy	53
12. Streszczenie prognozy na środowisko	54

1. INFORMACJE O ZAWARTOŚCI, GŁÓWNYCH CELACH PROJEKTU ZMIANY PLANU ORAZ JEGO POWIĄZANIACH Z INNYMI DOKUMENTAMI

1.1. ZAKRES ZMIANY PLANU I CEL JEGO OPRACOWANIA

Na podstawie uchwały Nr XXXVIII/392/2022 Rady Miejskiej w Choroszczy z dnia 29 września 2022 r. przystąpiono do sporządzenia zmiany miejscowego planu zagospodarowania przestrzennego gminy Choroszcz w obrębach Barszczewo, Dzikie, Krupniki, Kruszewo, Mińce, Porosły, Żółtki i m. Choroszcz.

Obecnie cały obszar gminy pokryty jest planem. Obowiązuje plan zagospodarowania przestrzennego zatwierdzony dwiema uchwałami:

- uchwałą Nr XXVII/244/01 Rady Miejskiej w Choroszczy z dnia 27 grudnia 2001 r. obejmującą cały obszar gminy, za wyjątkiem niewielkiego fragmentu,
- uchwałą Nr IV/53/03 Rady Miejskiej w Choroszczy z dnia 30 kwietnia 2003 r. obejmującą ten niewielki brakujący fragment.

Plan został opracowany w wówczas obowiązującej ustawie o planowaniu i zagospodarowaniu przestrzennym. Rysunki planu sporządzono w skali 1 : 10 000 i 1 : 5 000.

Dla planu została sporządzona prognoza oddziaływania na środowisko obejmująca obszar całej gminy zgodnie z wymogami wówczas obowiązujących przepisów. W planie z 2001 r. dokonano szeregu zmian opracowując odrębne ustalenia dla wybranych fragmentów zgodnie z wymogami obecnie obowiązującej ustawy z dnia 27 marca 2003 r. o planowaniu i zagospodarowaniu przestrzennym (Dz. U. z 2021 r. poz. 503 z późn. zm.). Rysunki tych zmian opracowano w skali 1 : 1000. Uchwały zostały podjęte i obowiązują.

Obecnie opracowywana zmiana planu również dotyczy wybranych fragmentów. Zmiana planu będzie dotyczyła przeznaczenia obszarów głównie pod zabudowę mieszkaniową jednorodziną i usługi, jako uzupełnienie już wyznaczonych w planie terenów budowlanych. Dla części terenów zostanie dokonana korekta układu komunikacyjnego oraz ustaleń szczegółowych. Jeden z obszarów będzie przeznaczony pod powierzchnię eksploatację kruszywa naturalnego. Na tym terenie zostało udokumentowane złoż piasków i żwirów – Barszczewo 3. Powierzchnia terenów objętych projektem zmiany planu wynosi łącznie ok. 39,52 ha.

Zawartość miejscowego planu zagospodarowania przestrzennego określa art. 15 ustawy z dnia 27 marca 2003 r. o planowaniu i zagospodarowaniu przestrzennym (Dz. U. z 2022 r. poz. 503 z późn. zm.) oraz rozporządzenie Ministra Rozwoju i Technologii z dnia 17 grudnia 2021 r. w sprawie wymaganego zakresu projektu miejscowego planu zagospodarowania przestrzennego (Dz.U. z 2021 r. poz. 2404).

Zmiana planu składa się z części tekstowej stanowiącej treść uchwały oraz z 17 załączników graficznych.

Poszczególnym terenom wyznaczonym na rysunku zmiany planu liniami rozgraniczającymi przypisano symbole cyfrowo-literowe, w których początkowy człon cyfrowy jest porządkowy: pierwszy nr oznacza nr załącznika graficznego, na którym dany teren się znajduje, a nr po kropce (o ile występuje) oznacza kolejność terenu o tym samym przeznaczeniu występujący na załączniku, natomiast człon literowy określa następujące podstawowe przeznaczenie terenów:

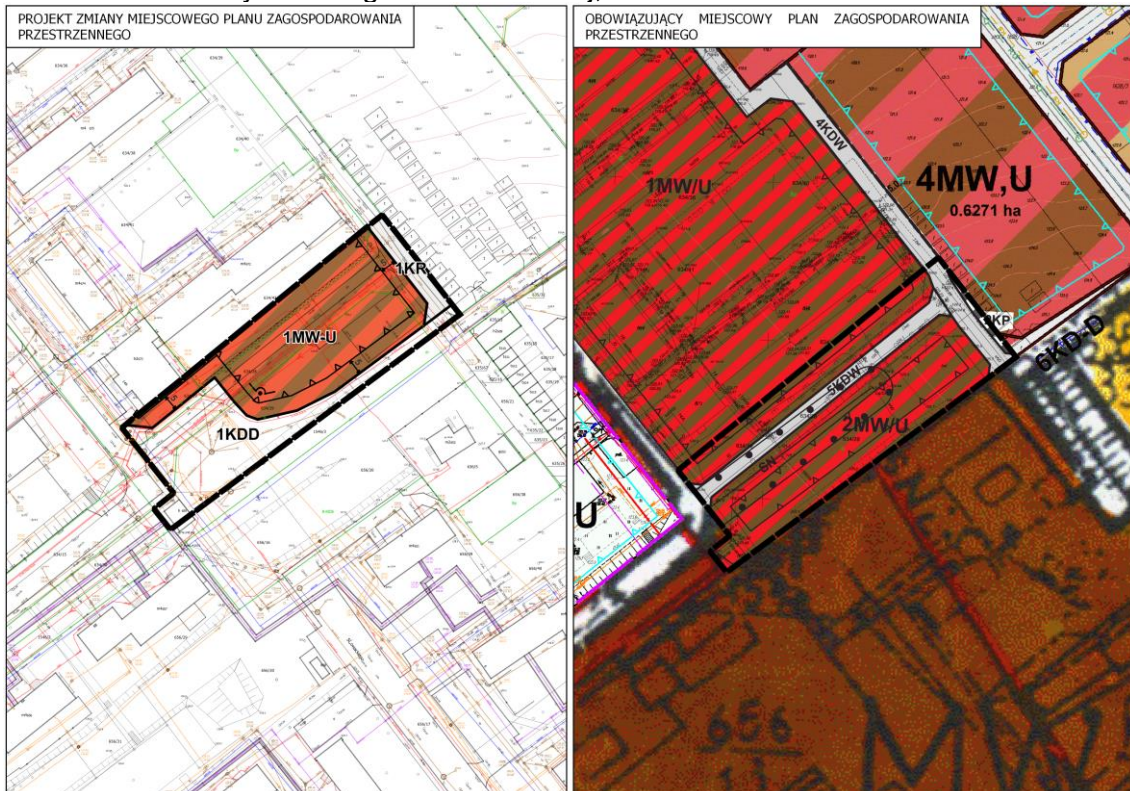
- 1) **MNW-MNB** - teren zabudowy mieszkaniowej jednorodzinnej wolnostojącej lub bliźniaczej;
- 2) **MN-U** - teren zabudowy mieszkaniowej jednorodzinnej lub usług;
- 3) **MNW-U** - teren zabudowy mieszkaniowej jednorodzinnej wolnostojącej lub usług;
- 4) **MW-U** - teren zabudowy mieszkaniowej wielorodzinnej lub usług;
- 5) **U-P** - teren usług lub produkcji;

- 6) **G** - teren górnictwa i wydobywania;
- 7) **KDR** - teren drogi głównej ruchu przyspieszonego;
- 8) **KDL** - teren drogi lokalnej;
- 9) **KDD** - teren drogi dojazdowej;
- 10) **KR** - teren komunikacji drogowej wewnętrznej;
- 11) **RN** - teren rolnictwa z zakazem zabudowy.

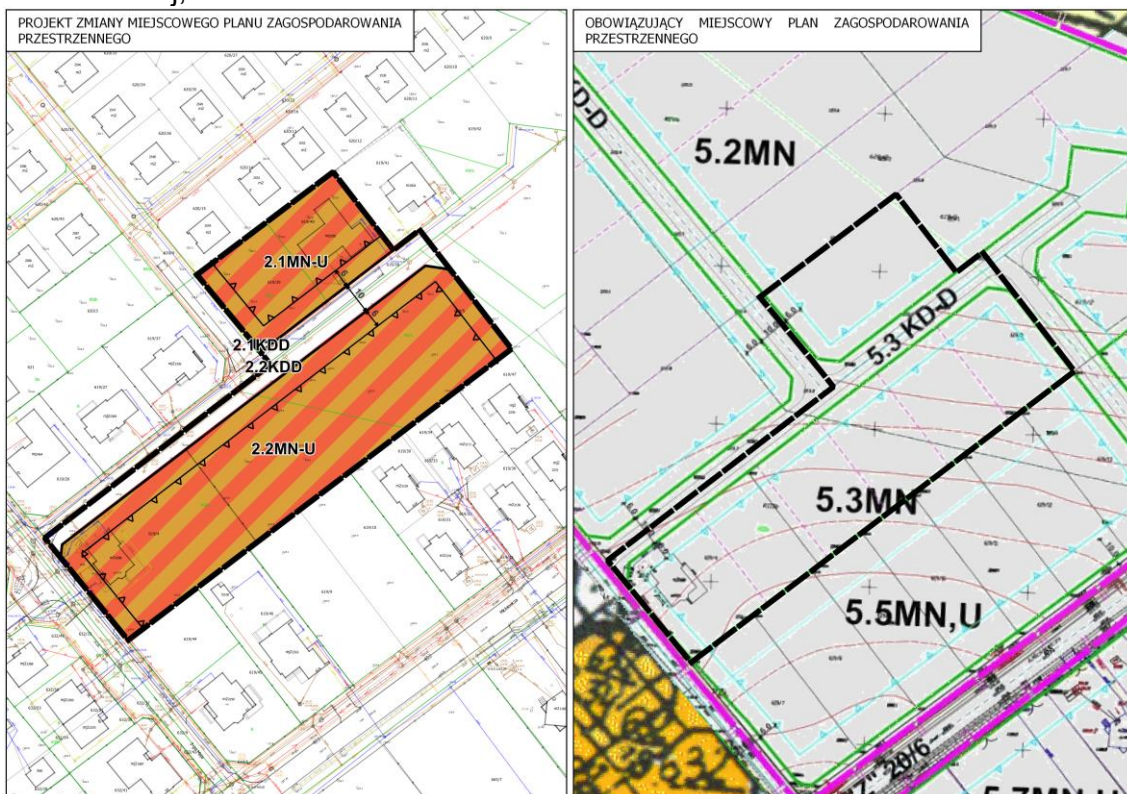
Połączenie symboli łącznikiem oznacza równorzędność przypisanych im funkcji, które mogą występować łącznie lub oddzielnie w zależności od potrzeb.

Przeznaczenie poszczególnych obszarów objętych zmianą planu w obowiązującym planie i po jego zmianie przedstawiono na rysunkach po opisie poszczególnych załączników:

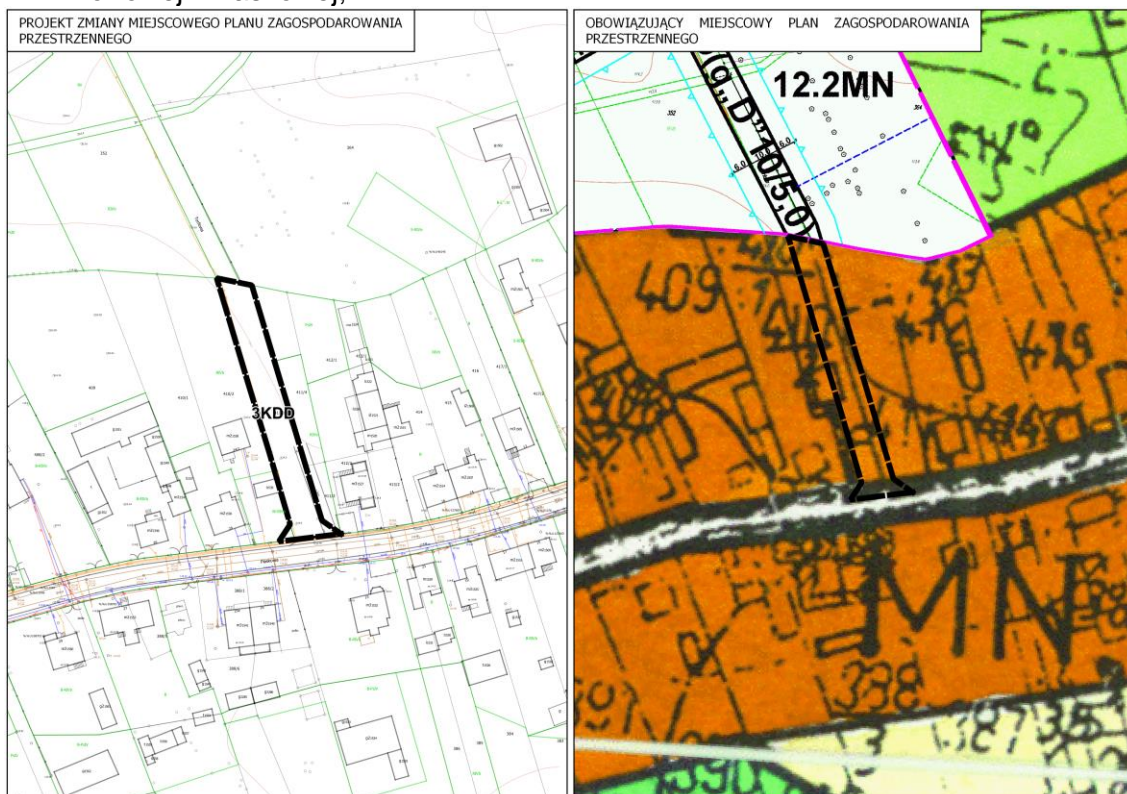
- 1) załącznik nr 1 – obszar w obrębie geodezyjnym miasta Choroszcz w rejonie ulic: Powstania Styczniowego i Rumiankowej;



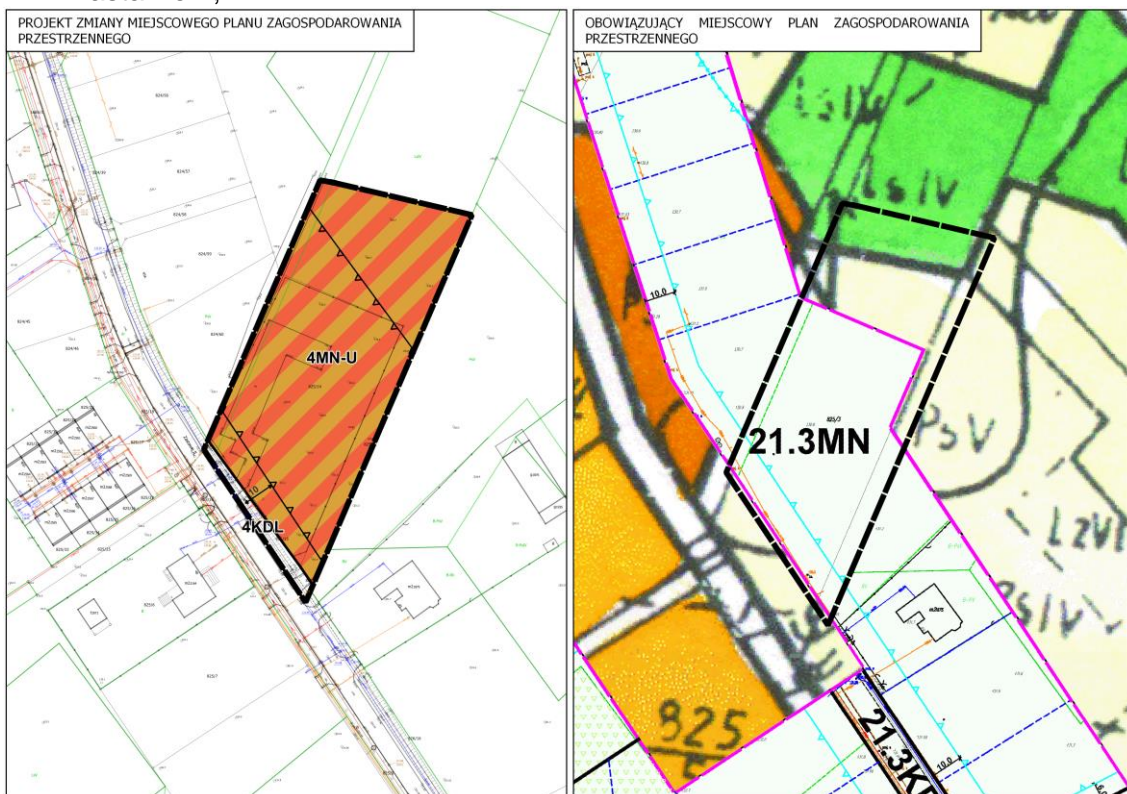
2) załącznik nr 2 – obszar w obrębie geodezyjnym miasta Choroszcz w rejonie ulicy Różanej;



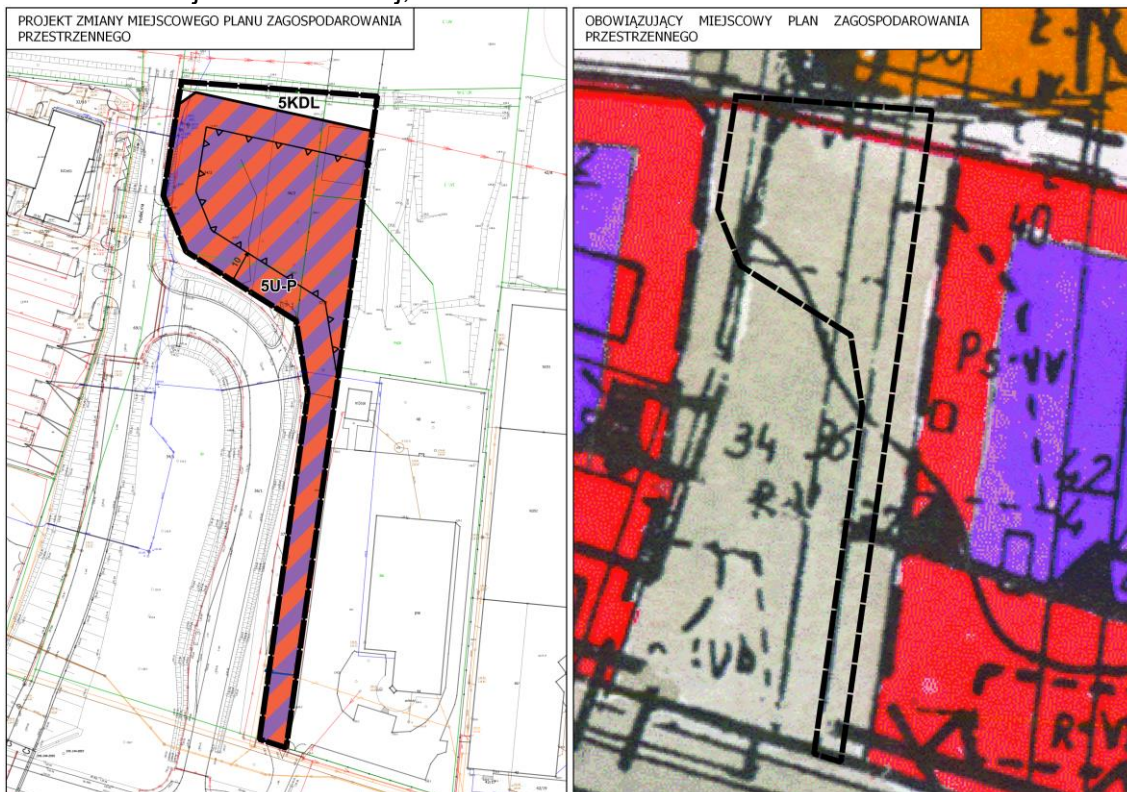
3) załącznik nr 3 – obszar w obrębie geodezyjnym miasta Choroszcz w rejonie ulic Torfowej i Piaskowej;



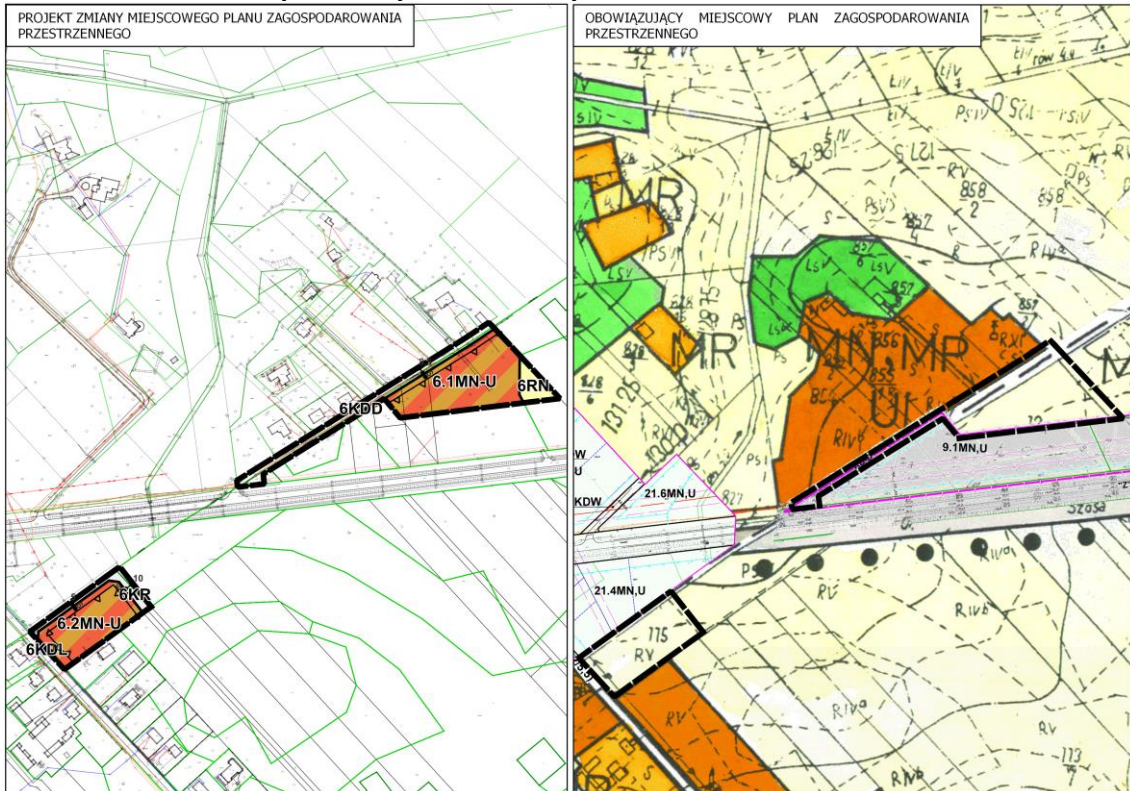
4) załącznik nr 4 – obszar w obrębie geodezyjnym miasta Choroszcz w rejonie ulicy Zastawie II;



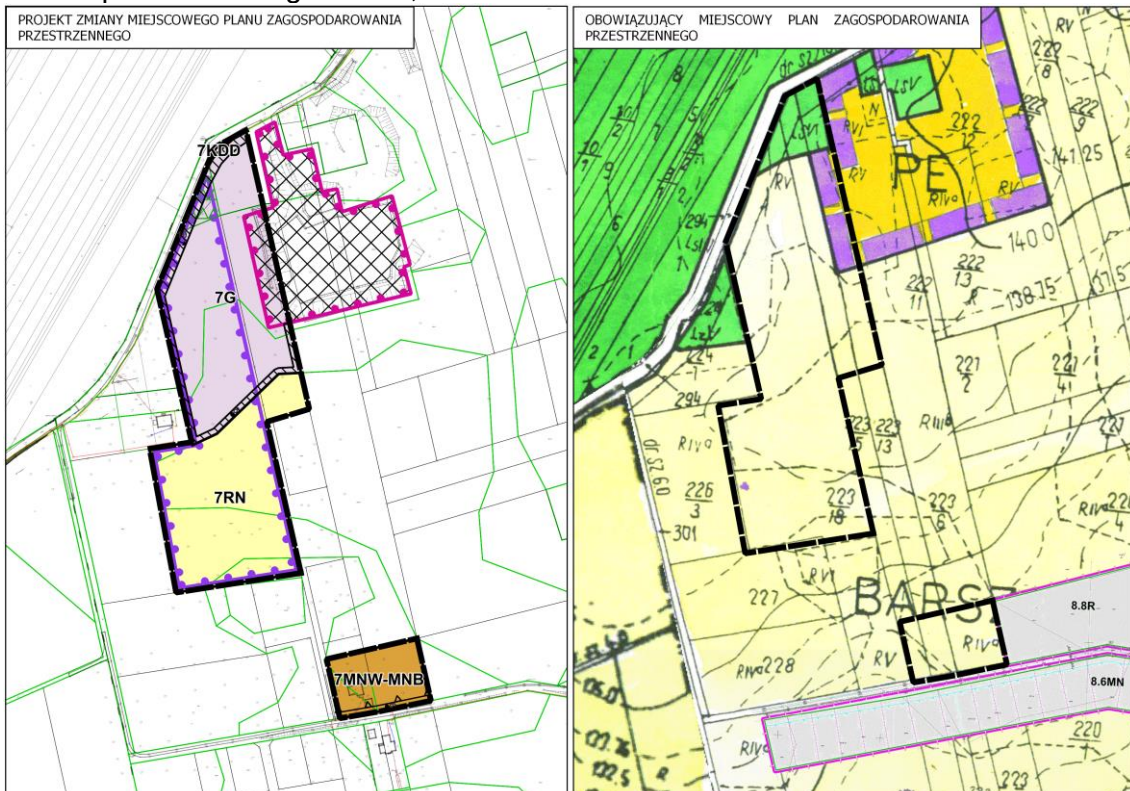
5) załącznik nr 5 – obszar w obrębie geodezyjnym miasta Choroszcz w rejonie ulic: Podleśnej i Warszawskiej;



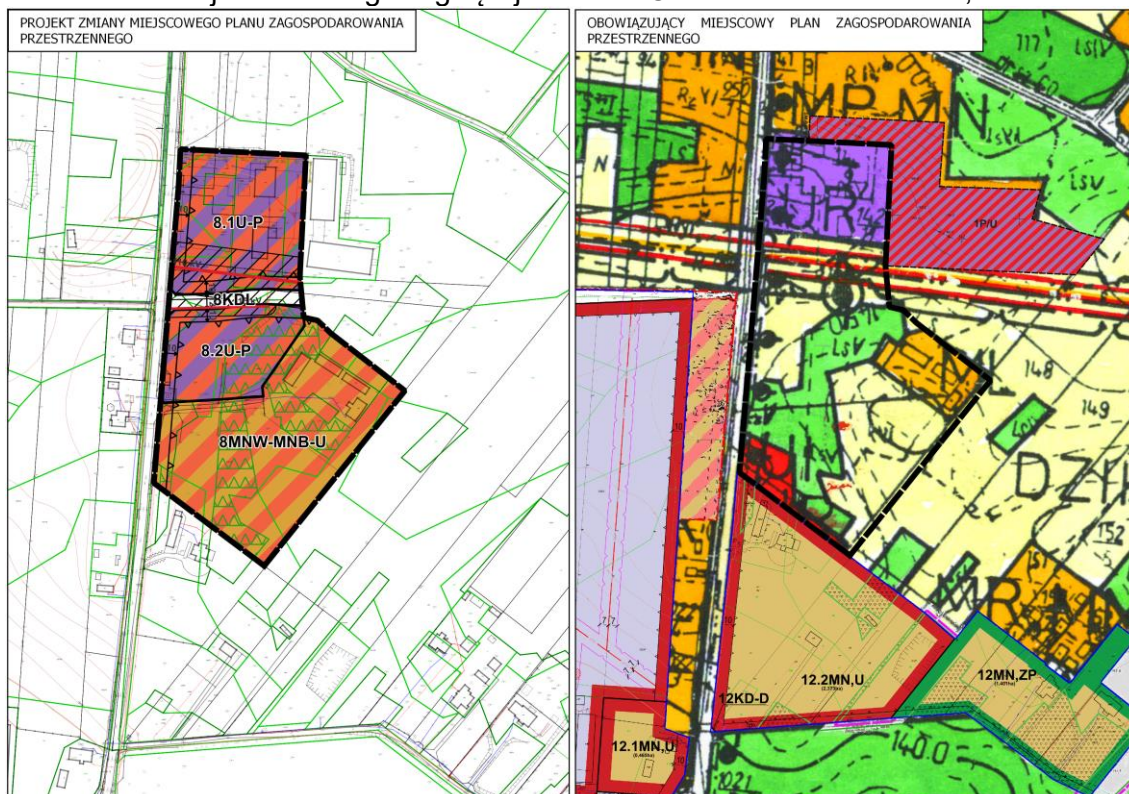
- 6) załącznik nr 6 – obszar położony na styku obrębów geodezyjnych miasta Choroszcz i Barszczewo w rejonie ulicy Wiatrakowej oraz Zastawie II;



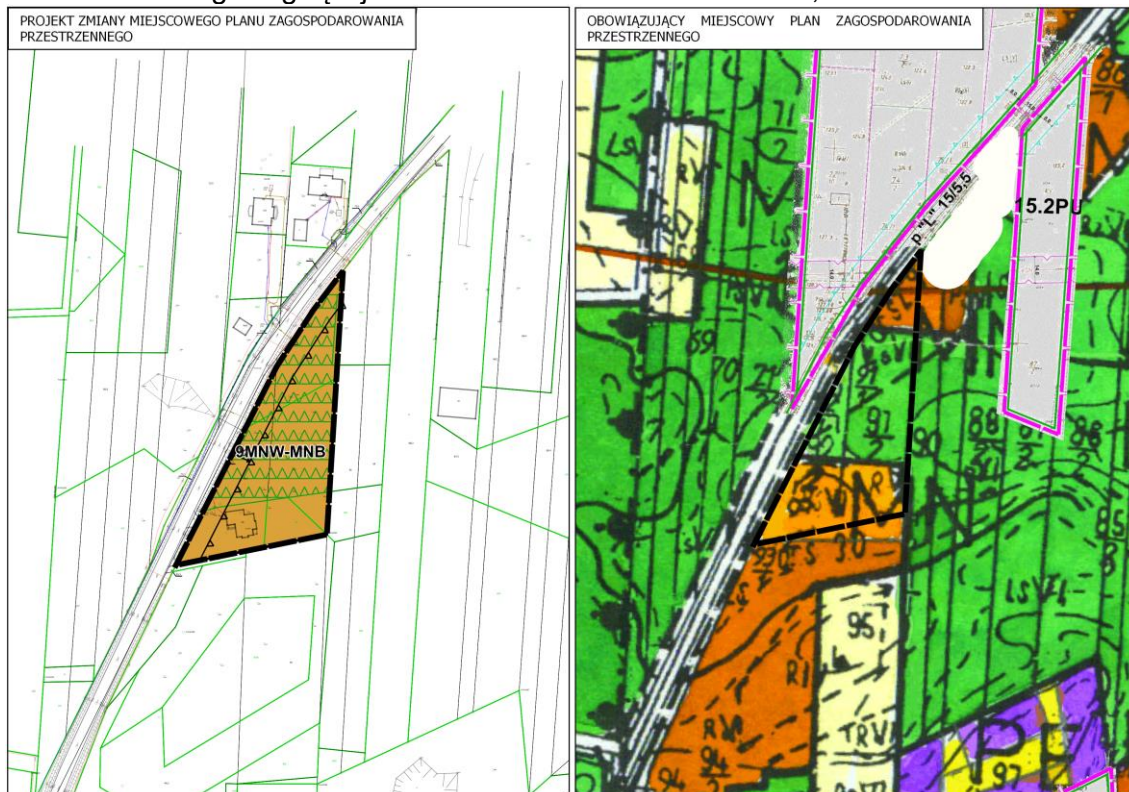
- 7) załącznik nr 7 – obszar położony na styku obrębów geodezyjnych miasta Choroszcz i Barszczewo (południowo-zachodnia część obrębu Barszczewo) oraz obszar położony na południe od tego terenu;



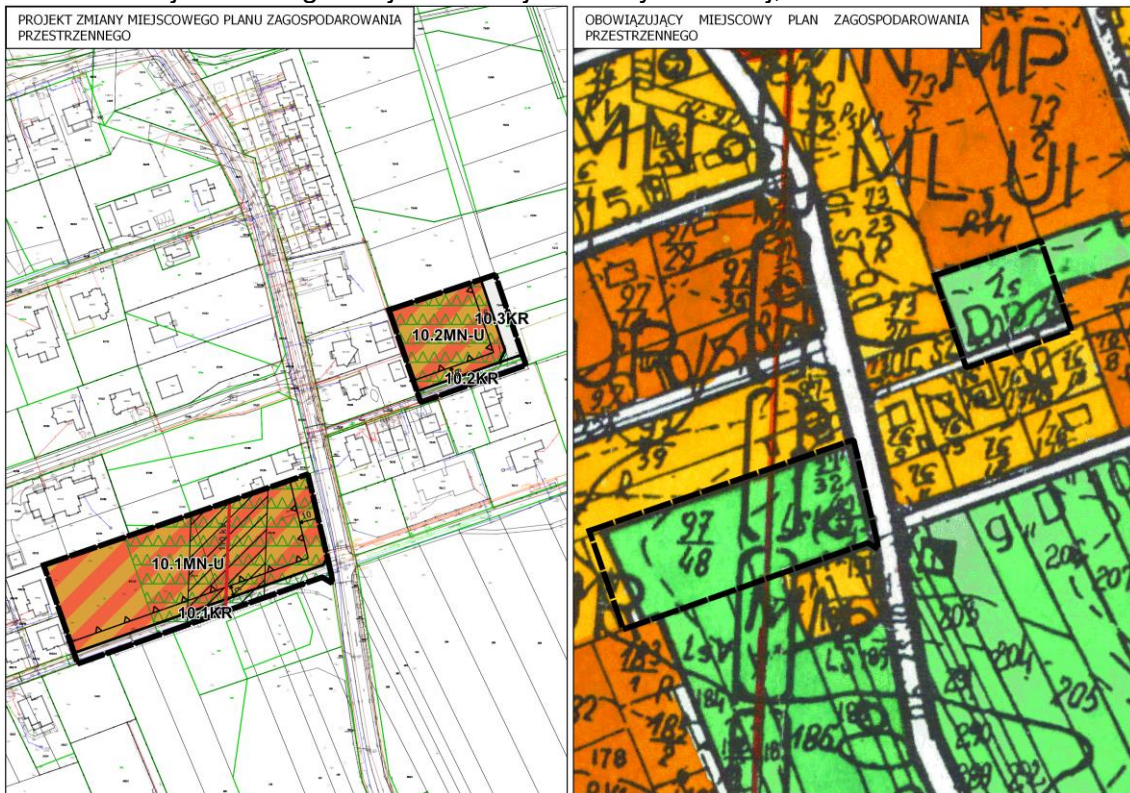
8) załącznik nr 8 – obszar położony na styku obrębów geodezyjnych Dzikie i Żółtki po wschodniej stronie drogi biegnącej z miasta Choroszcz do wsi Dzikie;



9) załącznik nr 9 – obszar w obrębie geodezyjnym Dzikie położony po wschodniej stronie drogi biegnącej z miasta Choroszcz do wsi Dzikie;



10) załącznik nr 10 – obszary w obrębie geodezyjnym Krupniki położone w rejonie ulic: Różanej i Szmaragdowej oraz w rejonie ulicy Perłowej;



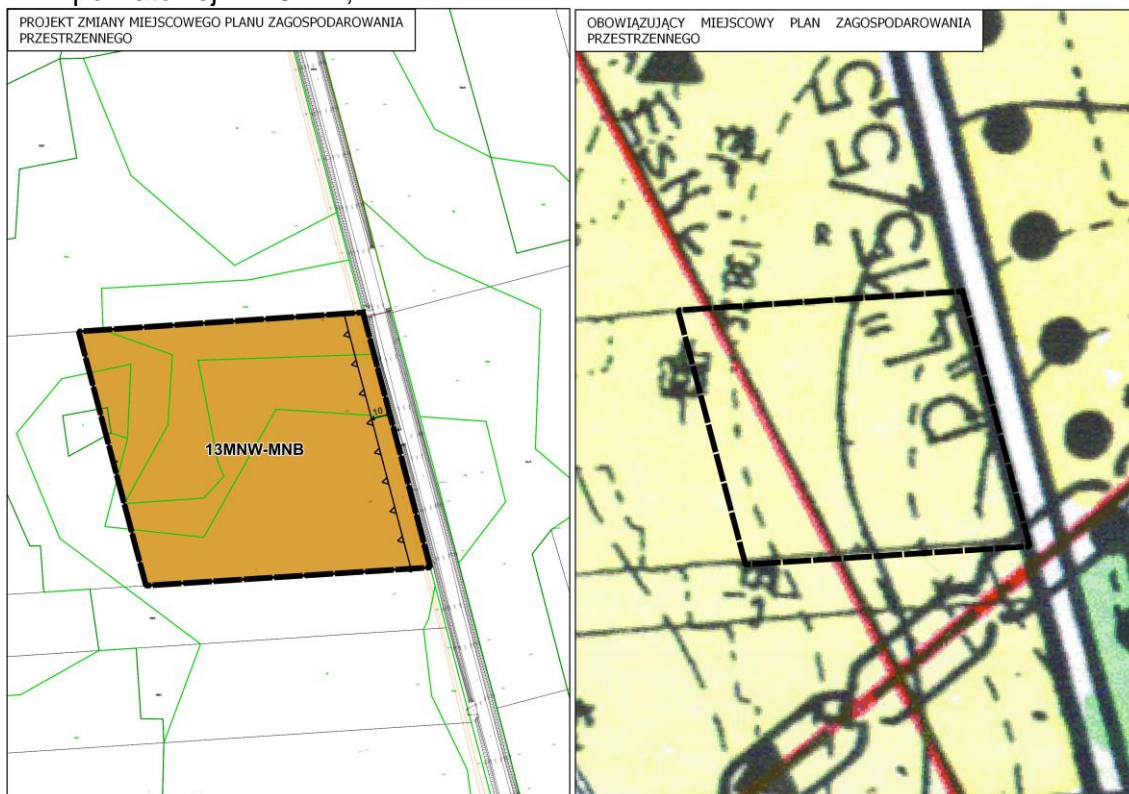
11) załącznik nr 11 – obszar położony w obrębie geodezyjnym Krupniki w rejonie ulicy Węgierskiej;



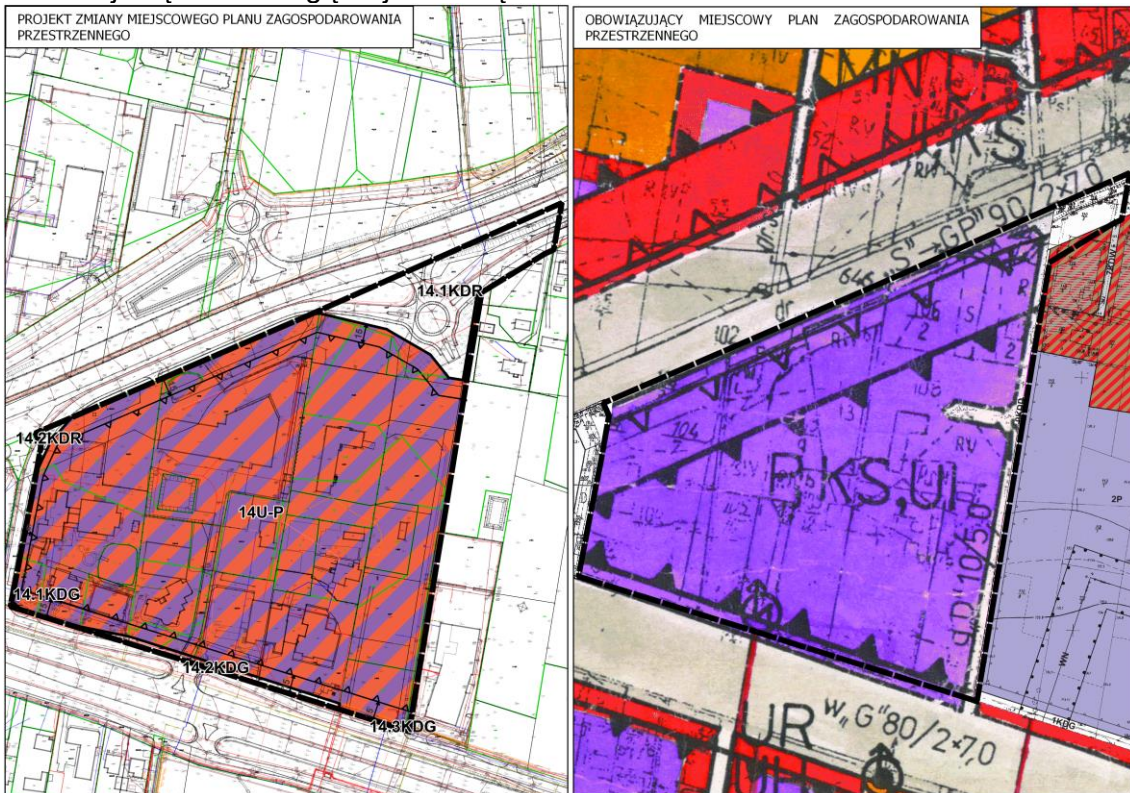
12) załącznik nr 12 – obszary w obrębie geodezyjnym Kruszewo na południe od drogi powiatowej nr 1535B i na wschód od wsi Kruszewo;



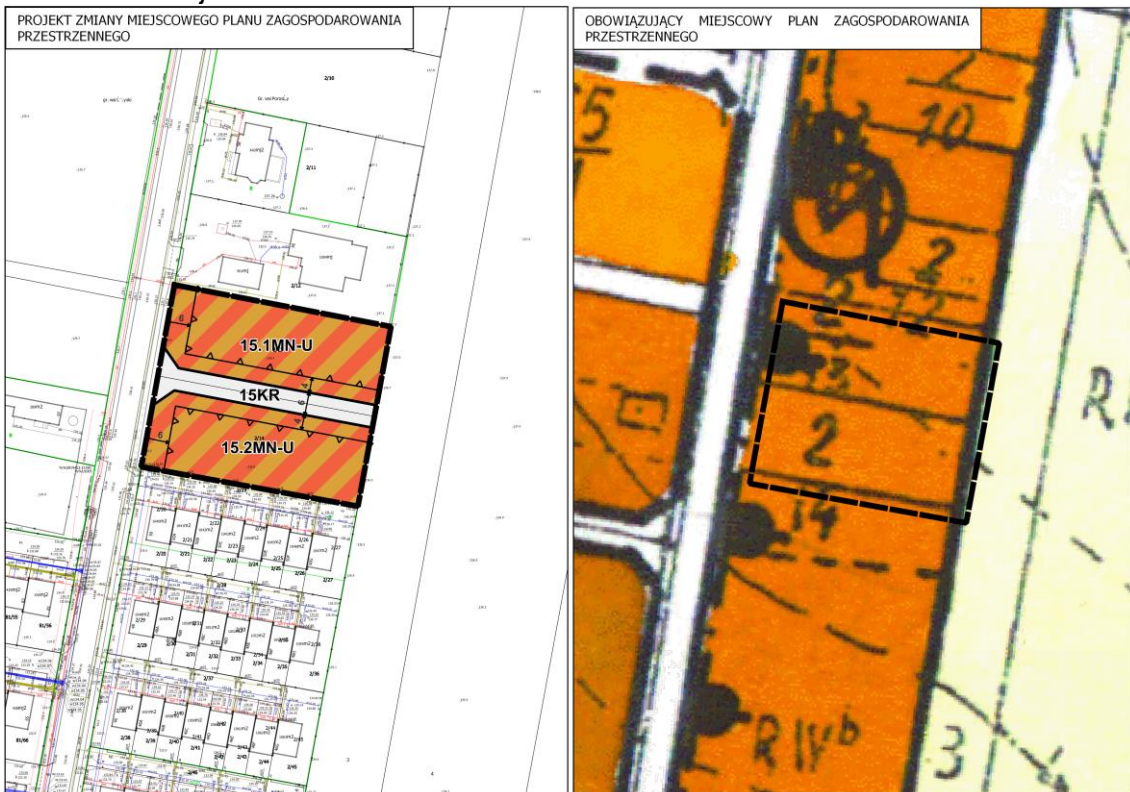
13) załącznik nr 13 – obszar w obrębie geodezyjnym Mińce położony przy drodze powiatowej nr 1547B;



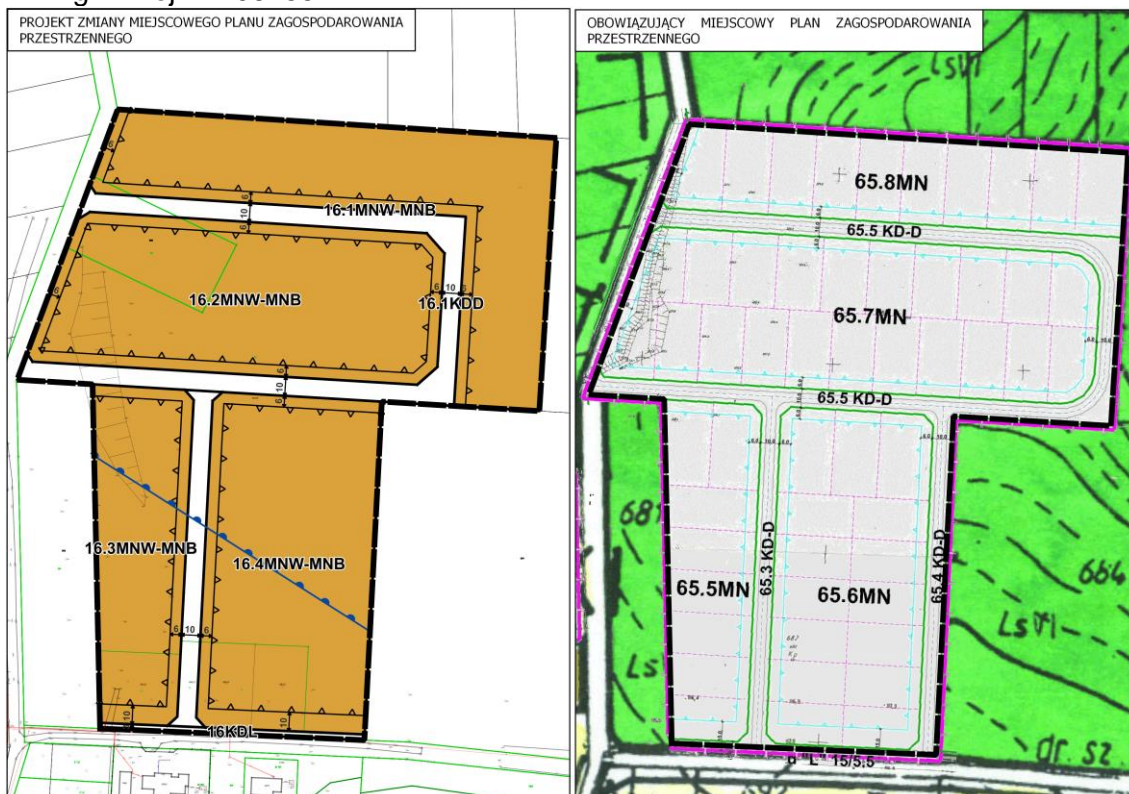
14) załącznik nr 14 – obszar położony w obrębie geodezyjnym Porosły pomiędzy drogą krajową nr 8 a drogą wojewódzką nr 676.



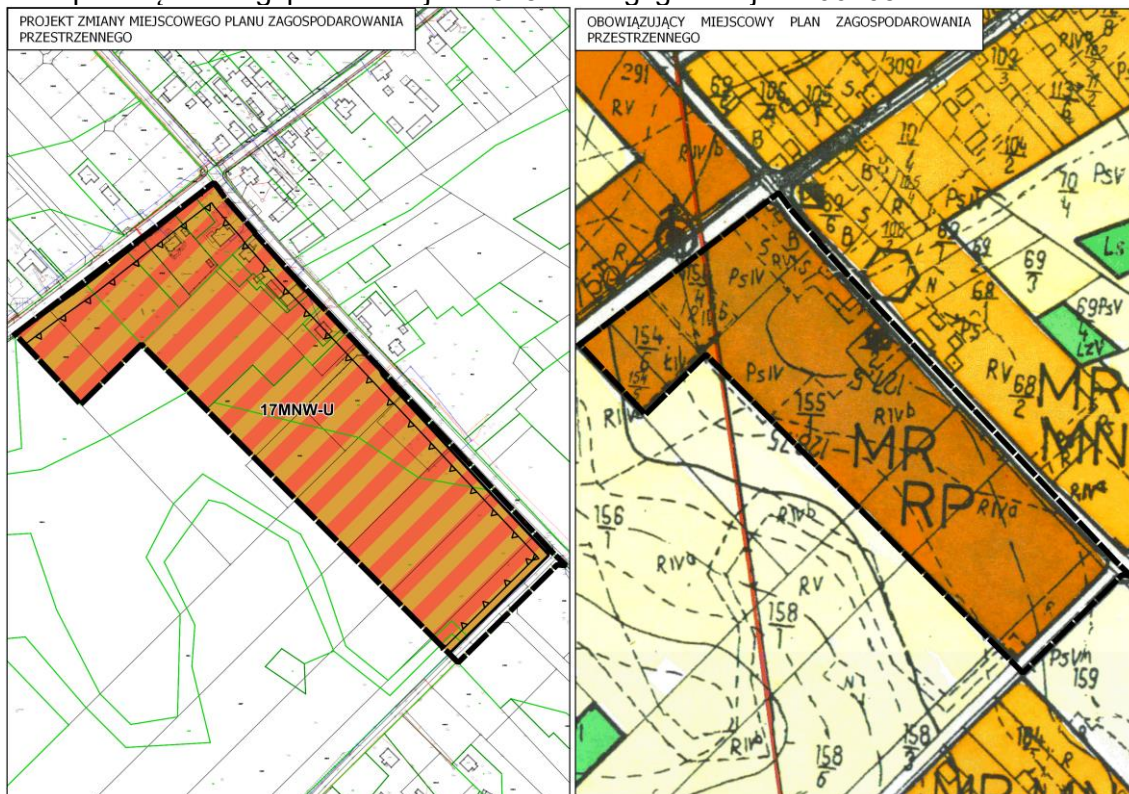
15) załącznik nr 15 – obszar położony w obrębie geodezyjnym Porosły przy ulicy Owocowej.



16) załącznik nr 16 – obszar położony w obrębie geodezyjnym Żółtki przy drodze gminnej nr 106255B.



17) załącznik nr 17 – obszar położony w obrębie geodezyjnym Barszczewo przy przecięciu drogi powiatowej nr 1548B i drogi gminnej nr 106265B.



Przeznaczenie poszczególnych terenów zmiany planu oraz ustalenie ich warunków zabudowy i zagospodarowania przedstawia się następująco:

Tereny oznaczone na rysunkach zmiany planu symbolami **7MNW-MNB, 9MNW-MNB, 11MNW-MNB, 13MNW-MNB, 16.1MNW-MNB, 16.2MNW-MNB, 16.3MNW-MNB, 16.4MNW-MNB** przeznacza się pod teren zabudowy mieszkaniowej jednorodzinnej wolnostojącej lub bliźniaczej wraz z obiektami i urządzeniami towarzyszącymi oraz zielenią urządzoną.

Na terenach tych przewiduje się realizację budynków mieszkalnych oraz innych obiektów budowlanych i urządzeń związanych z funkcją mieszkaniową, w tym budynków gospodarczych i garaży.

Ustala się następujące parametry i wskaźniki kształtowania zabudowy i zagospodarowania terenów:

- 1) maksymalna powierzchnia zabudowy:
 - a) na terenach 9MNW-MNB, 16.1MNW-MNB, 16.2MNW-MNB, 16.3MNW-MNB, 16.4MNW-MNB – 25 % działki budowlanej,
 - b) na terenach pozostałych – 35 % działki budowlanej;
- 2) minimalna powierzchnia biologicznie czynna
 - a) na terenach 9MNW-MNB, 16.1MNW-MNB, 16.2MNW-MNB, 16.3MNW-MNB, 16.4MNW-MNB – 60 % działki budowlanej,
 - b) na terenach pozostałych – 40 % działki budowlanej;
- 3) maksymalny wskaźnik intensywności zabudowy
 - a) na terenach 9MNW-MNB, 16.1MNW-MNB, 16.2MNW-MNB, 16.3MNW-MNB, 16.4MNW-MNB – 0,3,
 - b) na terenach pozostałych – 0,4;
- 4) dachy o nachyleniu połaci dachowych do 45°;
- 5) wysokość zabudowy:
 - a) dla budynków mieszkalnych do 10 m (ale nie więcej niż 2 kondygnacje nadziemne przy dachach o nachyleniu mniejszym niż 30°),
 - b) dla budynków gospodarczych i garaży do 5 m.
- 6) wskaźnik miejsc postojowych – 2 miejsca postojowe na jeden lokal mieszkalny.

Ustala się następujące zasady zabudowy i zagospodarowania terenów:

- 1) budynki mieszkalne należy lokalizować od strony ulicy obsługującej tę zabudowę, budynki gospodarcze w głębi działki;
- 2) obsługa komunikacyjna – z ulic przyległych.

Tereny oznaczone na rysunkach zmiany planu symbolami **2.1MN-U, 2.2MN-U, 4MN-U, 6.1MN-U, 6.2MN-U, 10.1MN-U, 10.2MN-U, 15.1MN-U, 15.2MN-U** przeznacza się pod zabudowę mieszkaniową jednorodziną lub usługi wraz z obiektami i urządzeniami towarzyszącymi oraz zielenią urządzoną.

Na terenach tych przewiduje się realizację budynków mieszkalnych, mieszkalno-usługowych lub usługowych oraz innych obiektów budowlanych i urządzeń związanych z funkcją mieszkaniową jednorodziną, usługową lub mieszkaniowo-usługową, w tym budynków gospodarczych i garaży.

Ustala się następujące parametry i wskaźniki kształtowania zabudowy i zagospodarowania terenów:

- 1) maksymalna powierzchnia zabudowy:
 - a) 35 % działki budowlanej – w przypadku funkcji wyłącznie mieszkaniowej,

- b) 40 % działki budowlanej – w przypadku funkcji mieszkaniowo-usługowej,
- c) 45 % działki budowlanej – w przypadku funkcji wyłącznie usługowej;
- 2) minimalna powierzchnia biologicznie czynna:
 - a) 40 % działki budowlanej – w przypadku funkcji wyłącznie mieszkaniowej,
 - b) 30 % działki budowlanej – w przypadku funkcji mieszkaniowo-usługowej,
 - c) 20 % działki budowlanej – w przypadku funkcji wyłącznie usługowej;
- 3) maksymalny wskaźnik intensywności zabudowy:
 - a) 0,4 działki budowlanej – w przypadku funkcji wyłącznie mieszkaniowej,
 - b) 0,5 działki budowlanej – w przypadku funkcji mieszkaniowo-usługowej,
 - c) 0,6 działki budowlanej – w przypadku funkcji wyłącznie usługowej;
- 4) dachy o nachyleniu połaci dachowych do 45°;
- 5) wysokość zabudowy:
 - a) dla budynków mieszkalnych, mieszkalno-usługowych i usługowych do 11 m (ale nie więcej niż 2 kondygnacje nadziemne przy dachach o nachyleniu mniejszym niż 30°),
 - b) dla budynków gospodarczych i garaży do 5 m,
- 6) wskaźnik miejsc postojowych – 2 miejsca postojowe na jeden lokal mieszkalny i 2 miejsca postojowe na 100 m² powierzchni użytkowej usług.

Ustala się następujące zasady zabudowy i zagospodarowania terenów:

- 1) budynki mieszkalne, mieszkalno-usługowe lub usługowe należy lokalizować od strony ulicy obsługującej tę zabudowę, budynki gospodarcze w głębi działki;
- 2) główne wejścia do lokali usługowych, należy lokalizować od strony ulic;
- 3) dopuszcza się wejścia do lokali usługowych w ścianach bocznych, jeżeli sąsiadują one z funkcją usługową na działce przyległej;
- 4) w przypadku budowy budynku usługowego lub mieszkalno-usługowego w sąsiedztwie działki z zabudową wyłącznie mieszkaniową należy wykonać od strony usługi pas zieleni izolacyjnej w formie zwartej żywopłotu;
- 5) obsługa komunikacyjna – z ulic przyległych.

Tereny oznaczone na rysunkach zmiany planu symbolami **12MNW-U, 17MNW-U** przeznacza się pod zabudowę mieszkaniową jednorodzinną wolnostojącą lub usługi wraz z obiektami i urządzeniami towarzyszącymi oraz zielenią urządzoną.

Na terenach tych przewiduje się realizację budynków mieszkalnych, mieszkalno-usługowych lub usługowych oraz innych obiektów budowlanych i urządzeń związanych z funkcją mieszkaniową jednorodzinną, usługową lub mieszkaniowo-usługową, w ty

Ustala się następujące parametry i wskaźniki kształtowania zabudowy i zagospodarowania terenów:

- 1) maksymalna powierzchnia zabudowy:
 - a) na terenie 12MNW-U
 - 25 % działki budowlanej – w przypadku funkcji wyłącznie mieszkaniowej,
 - 30 % działki budowlanej – w przypadku funkcji mieszkaniowo-usługowej,
 - 35 % działki budowlanej – w przypadku funkcji wyłącznie usługowej
 - b) na terenie 17MNW-U
 - 35 % działki budowlanej – w przypadku funkcji wyłącznie mieszkaniowej,

- 40 % działki budowlanej – w przypadku funkcji mieszkaniowo-usługowej,
 - 45 % działki budowlanej – w przypadku funkcji wyłącznie usługowej
- 2) minimalna powierzchnia biologicznie czynna:
- a) na terenie 12MNW-U
 - 60 % działki budowlanej – w przypadku funkcji wyłącznie mieszkaniowej,
 - 50 % działki budowlanej – w przypadku funkcji mieszkaniowo-usługowej,
 - 40 % działki budowlanej – w przypadku funkcji wyłącznie usługowej
 - b) na terenie 17MNW-U
 - 40 % działki budowlanej – w przypadku funkcji wyłącznie mieszkaniowej,
 - 30 % działki budowlanej – w przypadku funkcji mieszkaniowo-usługowej,
 - 20 % działki budowlanej – w przypadku funkcji wyłącznie usługowej
- 3) maksymalny wskaźnik intensywności zabudowy:
- a) na terenie 12MNW-U
 - 0,3 – w przypadku funkcji wyłącznie mieszkaniowej,
 - 0,4 – w przypadku funkcji mieszkaniowo-usługowej,
 - 0,5 – w przypadku funkcji wyłącznie usługowej;
 - b) na terenie 17MNW-U
 - 0,4 – w przypadku funkcji wyłącznie mieszkaniowej,
 - 0,5 – w przypadku funkcji mieszkaniowo-usługowej,
 - 0,6 – w przypadku funkcji wyłącznie usługowej;
- 4) dachy o nachyleniu połaci dachowych do 45°;
- 5) wysokość zabudowy:
- a) dla budynków mieszkalnych, mieszkalno-usługowych i usługowych do 11 m (ale nie więcej niż 2 kondygnacje nadziemne przy dachach o nachyleniu mniejszym niż 30°),
 - b) dla budynków gospodarczych i garaży do 5 m;
- 1) wskaźnik miejsc postojowych – 2 miejsca postojowe na jeden lokal mieszkalny i 2 miejsca postojowe na 100 m² powierzchni użytkowej usług.
- 2) zabudowa produkcyjna – wg potrzeb i nie mniej niż 5 miejsc postojowych na 10 zatrudnionych;
- 3) zabudowa usługowa – 2 miejsca postojowe na 100 m² powierzchni użytkowej;
- 4) zabudowa mieszkaniowa
- a) jednorodzinna – 2 miejsca postojowe na 1 lokal mieszkalny
 - b) wielorodzinna – 1,5 miejsca postojowe na 1 lokal mieszkalny.
4. Ustala się następujące zasady zabudowy i zagospodarowania terenów, o których mowa w ust. 1:
- 1) budynki mieszkalne, mieszkalno-usługowe lub usługowe należy lokalizować od strony ulicy obsługującej tę zabudowę, budynki gospodarcze w głębi działki;
 - 2) główne wejścia do lokali usługowych, należy lokalizować od strony ulic;

- 3) dopuszcza się wejścia do lokali usługowych w ścianach bocznych, jeżeli sąsiadują one z funkcją usługową na działce przyległej;
- 4) w przypadku budowy budynku usługowego lub mieszkalno-usługowego w sąsiedztwie działki z zabudową wyłącznie mieszkaniową należy wykonać od strony usługi pas zieleni izolacyjnej w formie zwartego żywopłotu;
- 5) obsługa komunikacyjna – z ulic przyległych.

Teren oznaczony na rysunku zmiany planu symbolem **8MNW-MNB-U**, przeznaczona się pod zabudowę mieszkaniową jednorodzinną wolnostojącą lub bliźniaczą lub usługi wraz z obiektami i urządzeniami towarzyszącymi oraz zielenią urządzoną.

2. Na terenach tych przewiduje się realizację budynków mieszkalnych, mieszkalno-usługowych lub usługowych oraz innych obiektów budowlanych i urządzeń związanych z funkcją mieszkaniową jednorodzinną, usługową lub mieszkaniowo-usługową, w tym budynków gospodarczych i garaży.
3. Ustala się następujące parametry i wskaźniki kształtowania zabudowy i zagospodarowania terenów:

- 1) maksymalna powierzchnia zabudowy:
 - a) 25 % działki budowlanej – w przypadku funkcji wyłącznie mieszkaniowej,
 - b) 30 % działki budowlanej – w przypadku funkcji mieszkaniowo-usługowej,
 - c) 35 % działki budowlanej – w przypadku funkcji wyłącznie usługowej;
- 2) minimalna powierzchnia biologicznie czynna:
 - a) 60 % działki budowlanej – w przypadku funkcji wyłącznie mieszkaniowej,
 - b) 50 % działki budowlanej – w przypadku funkcji mieszkaniowo-usługowej,
 - c) 40 % działki budowlanej – w przypadku funkcji wyłącznie usługowej;
- 3) maksymalny wskaźnik intensywności zabudowy:
 - a) 0,3 – w przypadku funkcji wyłącznie mieszkaniowej,
 - b) 0,4 – w przypadku funkcji mieszkaniowo-usługowej,
 - c) 0,5 – w przypadku funkcji wyłącznie usługowej;
- 4) dachy o nachyleniu połaci dachowych do 45°;
- 5) wysokość zabudowy:
 - a) dla budynków mieszkalnych, mieszkalno-usługowych i usługowych do 11 m (ale nie więcej niż 2 kondygnacje nadziemne przy dachach o nachyleniu mniejszym niż 30°),
 - b) dla budynków gospodarczych i garaży do 5 m,
- 6) wskaźnik miejsc postojowych – zgodnie z § 26.

4. Ustala się następujące zasady zabudowy i zagospodarowania terenów:

- 1) budynki mieszkalne, mieszkalno-usługowe lub usługowe należy lokalizować od strony ulicy obsługującej tę zabudowę, budynki gospodarcze w głębi działki;
- 2) główne wejścia do lokali usługowych, należy lokalizować od strony ulic;
- 3) dopuszcza się wejścia do lokali usługowych w ścianach bocznych, jeżeli sąsiadują one z funkcją usługową na działce przyległej;
- 4) w przypadku budowy budynku usługowego lub mieszkalno-usługowego w sąsiedztwie działki z zabudową wyłącznie mieszkaniową należy wykonać od strony usługi pas zieleni izolacyjnej w formie zwartego żywopłotu;
- 5) obsługa komunikacyjna – z ulic przyległych.

Teren oznaczony na rysunku nr 1 zmiany planu symbolem **1MW-U**, przeznacza się pod zabudowę mieszkaniową wielorodzinną lub usługi wraz z obiektami i urządzeniami towarzyszącymi oraz zielenią urządzoną.

2. Na terenach, o których mowa w ust. 1, przewiduje się realizację budynków mieszkalnych wielorodzinnych, mieszkalno-usługowych lub usługowych oraz innych obiektów budowlanych i urządzeń związanych z funkcją mieszkaniową wielorodzinną, usługową lub mieszkaniowo-usługową, w tym budynków gospodarczych i garaży.
3. Ustala się następujące parametry i wskaźniki kształtowania zabudowy i zagospodarowania terenów, o których mowa w ust. 1:
 - 1) maksymalna powierzchnia zabudowy – 60 % działki budowlanej;
 - 2) minimalna powierzchnia biologicznie czynna – 20 % działki budowlanej;
 - 3) maksymalny wskaźnik intensywności zabudowy – 2;
 - 4) dachy o nachyleniu połaci dachowych do 45°;
 - 5) wysokość zabudowy – do 18 m, ale nie więcej niż 6 kondygnacji nadziemnych;
 - 6) wskaźnik miejsc postojowych – 1,5 miejsca postojowego na jeden lokal mieszkalny i 2 miejsca postojowe na 100 m² powierzchni użytkowej usług.

Ustala się następujące zasady zabudowy i zagospodarowania terenów:

- 1) projektowana zabudowa wymaga indywidualnej formy przestrzennej, stanowiącej dominantę przestrzenną w krajobrazie miasta;
- 2) w przypadku realizacji budynku mieszkalnego wielorodzinnego uzupełnionego usługami funkcję usługową należy lokalizować jako wbudowaną przeznaczając na nią co najmniej parter budynku od strony południowo-zachodniej;
- 3) zabudowę należy kształtować frontem do ulicy 1KDD łącząc przestrzeń wokół budynku z przestrzenią publiczną tej ulicy i wzbogacić elementami małej architektury i kompozycjami zieleni urządzonej;
- 4) zabrania się lokalizacji ogrodzeń od strony ulicy 1KDD pomiędzy linii a rozgraniczającą ulicy a linią zabudowy;
- 5) dopuszcza się lokalizację miejsc postojowych częściowo w liniach rozgraniczających ulicy 1KDD, na zasadach uzgodnionych z zarządcą drogi, pod warunkiem zapewnienia na własnym terenie ogólnodostępnych (położonych przy pasie drogowym, poza ewentualnym ogrodzeniem);
- 6) w zagospodarowaniu terenu należy uwzględnić przebieg linii 15kV i stację transformatorową, które przewiduje się do przebudowy na warunkach zarządcy linii i stacji;
- 7) obsługa komunikacyjna – z ulicy 1KR.

Tereny oznaczone na rysunkach zmiany planu symbolami **5U-P**, **8.1U-P**, **8.2U-P**, **14U-P** przeznacza się pod usługi lub produkcję wraz z obiektami i urządzeniami towarzyszącymi oraz zielenią urządzoną.

Na terenach tych przewiduje się realizację obiektów budowlanych i urządzeń związanych z działalnością usługową i produkcyjną oraz magazynów, składów, dróg wewnętrznych, placów, parkingów i innych obiektów i urządzeń towarzyszących i zieleni.

Na terenach tych dopuszcza się funkcję mieszkaniową wyłącznie dla osób związanych z funkcjonowaniem, obsługą i dozorem obiektów produkcyjnych i usługowych o powierzchni użytkowej nie większej niż 20 % powierzchni użytkowej budynków usługowych lub produkcyjnych.

Ustala się następujące parametry i wskaźniki kształtowania zabudowy i zagospodarowania terenów:

- 1) maksymalna powierzchnia zabudowy:
 - a) na terenie 8.2U-P – 40% działki budowlanej,
 - b) na terenach 5U-P, 8.1U-P i 14U-P – 60% działki budowlanej;
 - 2) minimalna powierzchnia biologicznie czynna:
 - a) na terenie 8.2U-P – 20% działki budowlanej,
 - b) na terenach 5U-P, 8.1 i 14U-P – 10% działki budowlanej;
 - 3) maksymalny wskaźnik intensywności zabudowy:
 - a) na terenie 8U-P – 0,7,
 - b) na terenach 5U-P i 14U-P – 0,8;
- 1) dachy kształtowane indywidualnie w zależności od powierzchni przykrycia, rozpiętości konstrukcyjnej, potrzeb doświetlenia pomieszczeń, itp;
 - 2) wysokość budynków – do 12 m;
 - 3) wskaźnik miejsc postojowych – nie mniej niż 5 miejsc postojowych na 10 zatrudnionych i 2 miejsca postojowe na 100 m² powierzchni użytkowej usług.

Ustala się następujące zasady zabudowy i zagospodarowania terenów:

- 1) należy projektować budynki o architekturze nawiązującej do budownictwa tradycyjnego;
- 2) projektowana zabudowa powinna stanowić zespół budynków o niewielkich gabarytach i indywidualnej formie przestrzennej, zharmonizowanej z sąsiadującą przestrzenią;
- 3) zaplecze składowe i gospodarcze należy lokalizować w głębi działki budowlanej oraz przysłonić od strony drogi dojazdowej budynkiem z częścią administracyjną, zielenią izolacyjną lub innymi elementami zagospodarowania.
- 4) obsługa komunikacyjna:
 - a) terenów 5U-P i 14U-P – na dotychczasowych warunkach
 - b) terenu 8.1U-P i 8.2U-P – ulic przyległych.

Teren oznaczony na rysunku zmiany planu symbolami **7G** przeznaczają się pod górnictwo i wydobywanie wraz z obiektami i urządzeniami towarzyszącymi.

Na terenie tym ustala się:

- 1) wyznaczenie terenów i obszarów górniczych zgodnie z projektami zagospodarowania złóż;
- 2) zachowanie pasów ochronnych o szerokości 10 m – od dróg i gruntów leśnych przyległych do granic planu i linii średniego napięcia,
- 3) możliwość zabudowy dla potrzeb kopalni:
 - a) budynki administracyjno-socjalne wraz z dojazdami i miejscami postojowymi, place oraz parkingi na sprzęt i samochody,

- b) zaplecze techniczne i urządzenia technologiczne dla potrzeb wydobycia, sortowania i ewentualnego uszlachetniania kopaliny,
- c) sieci i urządzenia infrastruktury technicznej w zależności od potrzeb.

Dla terenu 7G nie zachodzi potrzeba wyznaczenia filaru ochronnego.

4. Dla terenu określa się następujące warunki zabudowy i zagospodarowania:

- 1) zabudowę przewiduje się jako tymczasową – do użytkowania w okresie eksploatacji złoża (zabudowa zaplecza administracyjno-socjalnego o prostej formie i konstrukcji, o wysokości do dwóch kondygnacji nadziemnych, zabudowa zaplecza technicznego w zależności od potrzeb technologicznych);
- 2) eksploatację kopaliny należy prowadzić zgodnie z projektem zagospodarowania złoża i planami ruchu kopalni sporządzonymi na podstawie przepisów odrębnych;
- 3) prowadzone prace wydobywcze powinny zapewnić stabilność gruntu;
- 4) skarpy wyrobisk należy kształtować o spadku nie większym niż 30°;
- 5) zalecany kierunek rekultywacji – leśny.

Tereny oznaczone na rysunkach zmiany planu symbolami **14.1KDR i 14.2KDR** przeznaczają się pod drogi publiczne, główne ruchu przyspieszonego.

Tereny oznaczone na rysunkach zmiany planu symbolami **14.1KDG, 14.2KDG i 14.3KDG** przeznaczają się pod drogi publiczne, główne.

Tereny oznaczone na rysunkach zmiany planu symbolami **4KDL, 5KDL, 8KDL, 17.1KDL, 17.2KDL, 17.3KDL** przeznaczają się pod drogi publiczne, lokalne.

Tereny oznaczone na rysunkach zmiany planu symbolami **1KDD, 2.1KDD, 2.2KDD, 3KDD, 6KDD, 7KDD, 12KDD, 17KDD** przeznaczają się pod drogi dojazdowe.

Tereny oznaczone na rysunkach zmiany planu symbolami **1KR, 6KR, 10.1KR, 10.2KR, 10.3KR, 15KR, 16KR** przeznaczają się pod drogi wewnętrzne.

Tereny oznaczone na rysunkach zmiany planu symbolami **6RNI i 7RN** przeznaczają się pod rolnictwo z zakazem zabudowy, który pozostawia się do dalszego rolniczego użytkowania zgodnie z warunkami określonymi w przepisach odrębnych.

1.3. POWIĄZANIA PROJEKTU ZMIANY MIEJSCOWEGO PLANU ZAGOSPODAROWANIA PRZESTRZENNEGO Z INNYMI DOKUMENTAMI

1.3.1. Studium uwarunkowań i kierunków zagospodarowania przestrzennego gminy Choroszcz uchwalone uchwałą Nr XIV/141/04 Rady Miejskiej w Choroszczy z dnia 28 października 2004 r.

Najważniejszym dokumentem kształtującym politykę przestrzenną gminy jest „**Studium uwarunkowań i kierunków zagospodarowania przestrzennego gminy Choroszcz**”, przyjęte uchwałą Nr XIV/141/04 Rady Miejskiej w Choroszczy z dnia 28 października 2004 r.

Zgodnie z art. 9 ust. 4. ustawy z dnia 27 marca 2003 r. o planowaniu i zagospodarowaniu przestrzennym, ustalenia studium są wiążące dla organów gminy przy sporządzaniu planów miejscowych, przy czym w myśl art. 20 ww. ustawy plany miejscowe nie mogą naruszać ustaleń studium. Studium jest dokumentem ogólnym i nie precyzuje formy budynków pozostawiając określanie szczegółowych warunków kształtowania w planach miejscowych. Proponowana zmiana planów nie narusza ustaleń Studium.

W Studium uwarunkowań i kierunków zagospodarowania przestrzennego gminy Choroszcz zostały określone kierunki kształtowania struktury przestrzennej obszarów funkcjonalnych. Na terenie gminy Choroszcz zostało wyznaczonych sześć podstawowych

obszarów struktury przestrzennej ze względu na zróżnicowanie funkcji i zasad zagospodarowania:

- 1) obszar miasta Choroszcz (MCh),
- 2) obszar podmiejski Białegostoku (PB),
- 3) obszar aktywności gospodarczej i przedsiębiorczości (AG),
- 4) obszar rolniczej przestrzeni produkcyjnej i osadnictwa (RP),
- 5) obszar lasów i kształtowania leśno - dolinnych korytarzy powiązań ekologicznych (LE),
- 6) obszar ochrony wartości przyrodniczych w ramach Narwiańskiego Parku Narodowego i Natura 2000 (OP - NPN).

Zgodnie ze Studium obszary wyznaczone do objęcia zmianą planu są położone w strefach: 1-MCh, 2-PB, 3-AG, 4-RP oraz 5-LE.

„Obszar miasta Choroszcz (MCh) – obejmuje grunty miasta Choroszcz z wyłączeniem terenów wzdłuż drogi krajowej Nr 8 i gruntów leśnych.

Kształtowany jako wielofunkcyjny miejsko – gminny ośrodek rozwoju, z funkcjami obsługi ludności na poziomie podstawowym w zakresie administracji, ochrony zdrowia, opieki społecznej, edukacji, kultury, sportu i wypoczynku, funkcjami gospodarczymi i mieszkaniowymi oraz funkcjami ponad lokalnymi w zakresie leczenia specjalistycznego regionalnego i ponadregionalnego.

Na terenie obszaru zakłada się:

- utrwalenie podstawowego układu urbanistycznego miasta Choroszcz z modernizacją i rewitalizacją istniejących zasobów mieszkaniowych i usług oraz ochronę i rewaloryzację zabytkowych układów urbanistycznych;
- rozwój zabudowy mieszkaniowej – głównie jednorodzinnej, poprzez sukcesywne przeznaczanie gruntów rolnych pod zabudowę, z równoczesnym przygotowaniem warunków uzbrojenia w infrastrukturę techniczną i kształtowaniem przestrzeni publicznych i usług podstawowych;
- rozwój sektora gospodarczego z budową nowych zakładów produkcyjnych i usługowych różnych branż i modernizacją i zmianą branż istniejących;
- utrzymanie w użytkowaniu rolniczym gruntów rolnych przeznaczonych na inne cele do czasu realizacji zmiany sposobu zagospodarowania”.

„Obszar podmiejski Białegostoku (PB) – obejmuje tereny na południe od szosy warszawskiej, zawarte pomiędzy granicą z miastem Białystok, a planowaną obwodnicą „południową miasta Białegostoku” – grunty wsi Porosły (południowa część), Jeroniki, Łyski, Krupniki, Sienkiewiczze, Oliszki, Klepacze i Turczyn. Kształtowany jako obszar podmiejskiej zabudowy mieszkaniowo – usługowej funkcjonalnie powiązany ze zurbanizowanymi dzielnicami Białegostoku.

Na terenie obszaru zakłada się:

- modernizację i zmianę funkcji zabudowy zagrodowej na mieszkaniową i mieszkaniowo–usługowo–rzemieślniczą we wsiach Porosły, Jeroniki, Krupniki, Sienkiewiczze, Oliszki, Klepacze i Turczyn;
- rozwój zabudowy mieszkaniowej – głównie jednorodzinnej oraz zabudowy usługowej poprzez sukcesywne przeznaczanie gruntów rolnych pod zabudowę, z równoczesnym przygotowaniem warunków uzbrojenia w infrastrukturę techniczną;
- utrzymanie w użytkowaniu rolniczym gruntów rolnych przeznaczonych na inne cele do czasu realizacji zmiany sposobu zagospodarowania”.

„Obszar aktywności gospodarczej i przedsiębiorczości (AG) – obejmuje tereny położone przy głównych trasach komunikacyjnych Białystok – Warszawa, od granic Białegostoku do doliny Narwi i w rejonie Złotorii Cegielni, grunty wsi kol. Porosły, Łyski, Jeroniki, część miasta Choroszcz, część wsi Żółtki i kol. Złotoria Cegielnia.

Obszar kształtowany będzie jako podmiejski teren lokalizacji zakładów przemysłowych, produkcyjnych i usługowych różnego typu i branż.

Na terenie obszaru zakłada się:

- lokalizację wzdłuż drogi Nr 8 zakładów usługowych, produkcyjnych magazynowych i handlowych, w tym tzw. wielkopowierzchniowych obiektów handlowych o powierzchni sprzedażowej powyżej 2000 m², dla których droga ekspresowa krajowa stanowi walor lokalizacyjny;
- ograniczenie rozwoju nowej zabudowy mieszkaniowej do funkcji uzupełniającej lokalizowanej w obrębie istniejących jednostek urbanistycznych poza strefą oddziaływania tras komunikacyjnych, zakładów produkcyjnych i usługowych;
- rozbudowę i przebudowę układu komunikacyjnego w dostosowaniu do parametrów dróg ekspresowych”.

„Obszar rolniczej przestrzeni produkcyjnej i osadnictwa (RP) – obejmuje grunty rolne i obszary zabudowy wiejskiej.

Kształtowany jako obszar rolniczej przestrzeni produkcyjnej z uprawami polowymi i użytkami zielonymi oraz jednostkami osadniczymi z zabudową mieszaną: rolniczą zagrodową i obsługi rolnictwa, usługową, mieszkaniową, letniskową.

Na terenie obszaru zakłada się:

- prowadzenie produkcji rolnej w rozróżnieniu na dwie strefy agrarne:
 - rolnictwa tzw. Ekologicznego na gruntach rolnych położonych w sąsiedztwie NPN i jego otulinie,
 - rolnictwa intensywnego na pozostałych gruntach;
- zmiany funkcji jednostek osadniczych i sposobu użytkowania zabudowy z zabudowy wiejskiej zagrodowej na mieszaną rolno – zagrodową związaną z prowadzeniem gospodarstw rolnych, mieszkaniową, mieszkaniowo – letniskową, usługową, agroturystyczną;
- umiarkowany rozwój nowych terenów budowlanych pod wymienione funkcje;
- rozwój infrastruktury komunalnej i obsługi rolnictwa i turystyki.”

„Obszar lasów i kształtowania leśno - dolinnych korytarzy powiązań ekologicznych (LE) – obejmuje 3 odrębne ciągi korytarzy przecinających obszar gminy i łączących tereny o najwyższych wartościach przyrodniczych.

W obrębie wydzielonych korytarzy znajdują się kompleksy leśne, doliny rzeczne z użytkami zielonymi i terenami bagiennymi oraz tereny słabych gruntów rolnych położonych między kompleksami leśnymi.

Obszar (obszary) kształtowany jako linearny układ terenów o wartościach przyrodniczych, tworzony dla utrzymania ciągłości powiązań ekologicznych i tras migracyjnych fauny między ekotypami wchodzącymi w skład korytarzy i jednostkami przyrodniczymi rangi regionalnej – doliną Narwi i kompleksami leśnymi.

Na terenie obszaru zakłada się:

- prowadzenie gospodarki leśnej w istniejących kompleksach leśnych zgodnie z planami urządzania lasów;
- dostosowanie części kompleksów leśnych do potrzeb rekreacji i wypoczynku;
- zalesienia gruntów rolnych niskiej jakości;

- renaturalizację doliny Narwi poniżej granicy z NPN w zakresie układu hydrograficznego i siedlisk;

- rozwój systemu małej retencji na rzece Supraśl, Horodniance i Czaplinciance ze zbiornikami wielofunkcyjnymi – rekreacyjnymi, hodowlanymi i oczyszczającymi oraz systemu melioracji kompleksów użytków zielonych w zlewniach tych rzek;

- ograniczenie przeznaczania gruntów pod zabudowę do terenów wyznaczonych w planie zagospodarowania przestrzennego i jego przyszłych zmian, oraz istniejącej zabudowy;

- prowadzenie gospodarki rolniczej dostosowanej do warunków agrarnych i środowiska przyrodniczego.

Obszary te oprócz funkcji ekologicznej będą pełnić również funkcje rekreacyjne i gospodarcze w zakresie gospodarki leśnej i rolnej. Przy czym zakłada się, że użytkowanie gruntów rolnych niskiej jakości będzie zastępowane sukcesywnym ich zalesianiem".

Studium zostały wprowadzone dodatkowe ograniczenia:

„8.4 Pozostałe obszary ochrony środowiska i strefy ograniczeń

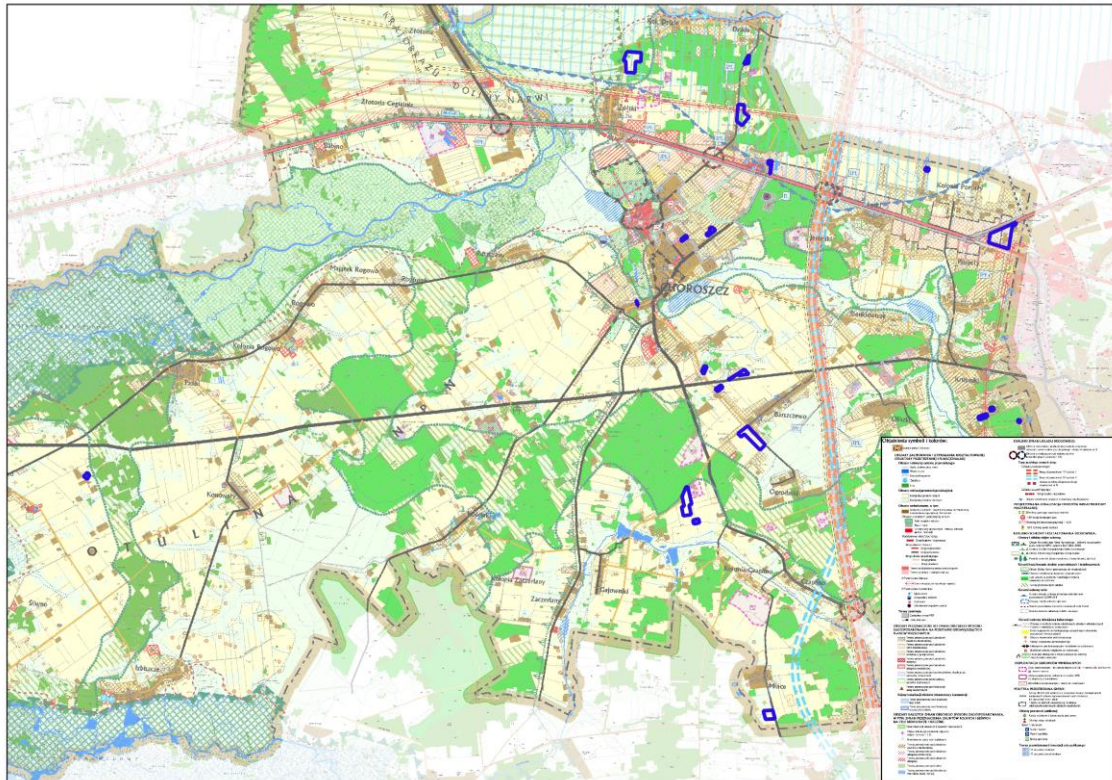
Obszarami chronionymi na terenie całej gminy przed zmianą sposobu zagospodarowania pod zabudowę są:

- grunty leśne, które mogą być przeznaczane na cele nieleśne tylko na podstawie miejscowego planu zagospodarowania przestrzennego, po uzyskaniu stosownych zezwoleń;
- tereny użytków zielonych położone na obszarach zalewowych w dolinach rzecznych i obniżeniach;
- tereny zarejestrowanych złóż surowców mineralnych – do czasu wyeksploatowania złoża lub wykreślenia z rejestru.

Strefami ograniczeń dla zabudowy i zmian sposobu zagospodarowania ustalanych na podstawie przepisów szczególnych są:

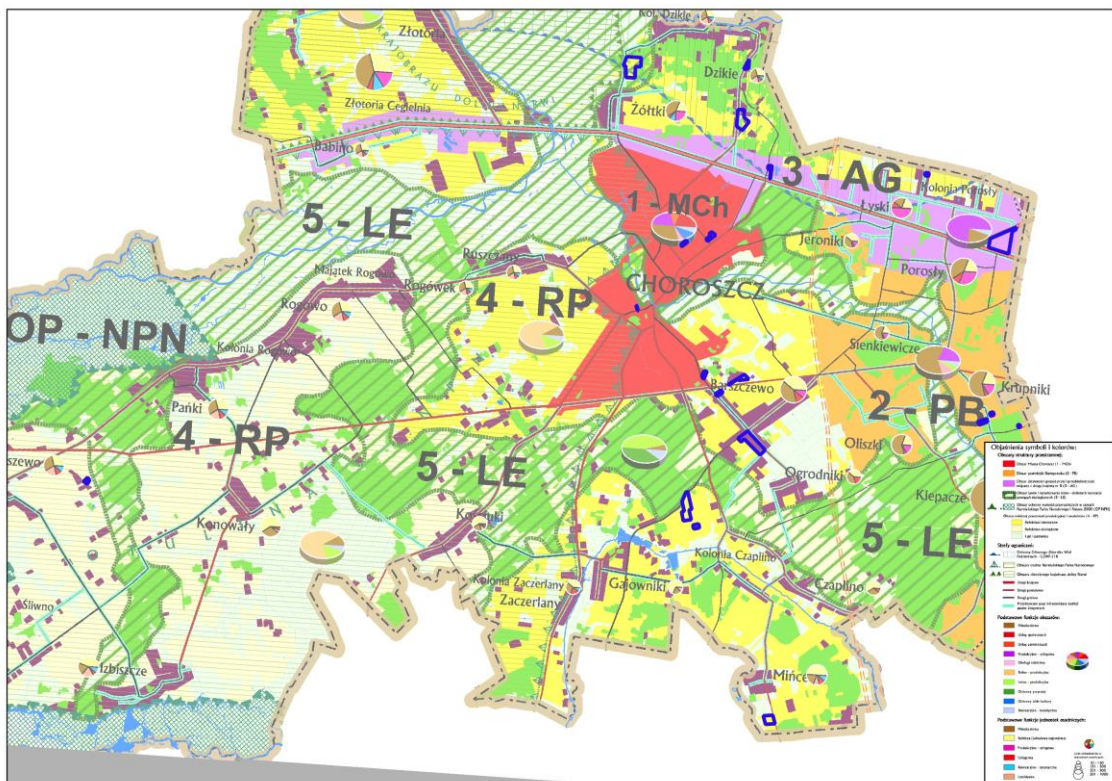
- strefa ochrony wód podziemnych GZWP doliny Supraśli, w której nie dopuszcza się lokalizacji obiektów wprowadzających ścieki do gruntu lub form zagospodarowania, które mogą zagrozić skażeniem lub zanieczyszczeniem wód gruntowych;
- strefa ochrony krajobrazu - obejmująca oprócz obszaru chronionego krajobrazu, również otulinę NPN;
- strefy ochrony zabytkowych układów urbanistycznych, zabytków i rozpoznania archeologicznego;
- strefy ochrony sanitarnej cmentarzy;
- strefy uciążliwości komunikacyjnych."

Położenie obszarów objętych zmianą planu na tle rysunku Studium uwarunkowań i kierunków zagospodarowania przestrzennego gminy Choroszcz – Kierunki zagospodarowania przestrzennego przedstawia się następująco:



Studium uwarunkowań i kierunków zagospodarowania przestrzennego gminy Choroszcz
Kierunki zagospodarowania przestrzennego

Położenie obszarów objętych zmianą planu na tle rysunku Studium uwarunkowań i kierunków zagospodarowania przestrzennego gminy Choroszcz – Kierunki kształtowania struktury przestrzennej obszarów funkcjonalnych gminy Choroszcz przedstawiono poniżej:



Studium uwarunkowań i kierunków zagospodarowania przestrzennego gminy Choroszcz
Kierunki kształtowania struktury przestrzeni obszarów funkcjonalnych

Projekt zmiany planu miejscowego uwzględnia założenia zawarte w Studium. Dokument ten nie przewiduje zakazu zabudowy na terenach objętych zmianą planu. Strefy 1-MCh, 2-PB, 3-AG to obszary wskazane w Studium do urbanizacji. W strefie rolno –osadniczej rozwój zabudowy przewidywany jest w stopniu umiarkowanym, w strefie ekologicznej w stopniu mniejszym, po opracowaniu zmiany planu. W strefie ekologicznej położony jest jedynie obszar przedstawiony na załączniku nr 16. Już przed przystąpieniem do zmiany planu były to tereny budowlane. W zmianie planu ograniczono jedynie zabudowę mieszkaniową do budynków wolnostojących i bliźniaczych wykluczając możliwość lokalizacji zabudowy szeregowej. Ustalono również mniejszą intensywność zabudowy i i większy wskaźnik zieleni, a mniejszy zabudowy.

Tak więc zamiana planu chroni korytarze ekologiczne gminy Choroszcz.

1.3.2. Ekofizjografia podstawowa gminy Choroszcz wykonana przez Instytut Gospodarki Przestrzennej i Mieszkaniowej w Lublinie.

W projekcie zmiany planu uwzględniono również zapisy zawarte w Ekofizjografii, takie jak:

- Zmiany w środowisku oraz zdolność do regeneracji. Litosfera.

"Działalność człowieka nie wpłynęła w istotny sposób na ukształtowanie powierzchni ziemi. Antropogeniczne formy rzeźby wiążą się z charakterem zagospodarowania terenu i przystosowaniem go do potrzeb rolniczych, komunikacyjnych, retencyjnych i mieszkaniowych. Do form antropogenicznych należą: niecki stawów, rowy melioracyjne, nasypy drogowe, wały przeciwpowodziowe, zbiorniki wodne i wyrobiska poeksploatacyjne. Na pozabawionych trwałej roślinności (głównie leśnej) obszarach użytkowanych jako pola orne występuje zjawisko erozji wodnej o różnym stopniu nasilenia."

- Zmiany w środowisku oraz zdolność do regeneracji. Hydrosfera.

"W wyniku występowania dużej ilości terenów podmokłych i bagnistych na obszarze gminy dokonano melioracji w celu uzyskania terenów pod łąki i pastwiska. Powoduje to zmianę parametrów i żyzności naturalnego podłoża oraz wpływa to na zmianę parametrów występowania wód gruntowych. Potencjalnym źródłem zanieczyszczenia środowiska wodno-gruntowego może być oczyszczalnia ścieków w Choroszczy. Kolejny czynnik powodujący zanieczyszczenia wód gruntowych, powierzchniowych, a także gleb to występowanie punktowych, nielegalnych wysypisk śmieci, nielegalnych zrzutów ścieków czy spływ związków chemicznych z nawozów z terenów rolniczych. Powoduje to przedostawanie się do środowiska substancji szkodliwych".

Stosunki wodne modyfikowane są urządzeniami wodnymi służącymi kształtowaniu zasobów wodnych oraz korzystaniu z wód. Poza zbiornikami wodnymi należą do nich budowle piętrzące i upustowe, rowy melioracyjne oraz obiekty służące ujmwaniu wód podziemnych i powierzchniowych. Zaprzestanie użytkowania gospodarczego łąk uruchamia zjawisko sukcesji naturalnej w kierunku zbiorowisk zaroślowych i leśnych, co również spowalnia odpływ wód i wzmacnia infiltrację wglębną."

- Zmiany w środowisku oraz zdolność do regeneracji. Przyroda żywa.

"Biosfera rozumiana jest jako strefa życia, przestrzeń zamieszkała przez organizmy podlega presji antropogenicznej i nieodwracalnej degradacji na znacznych powierzchniach zajętych pod różnego typu tereny budowlane. Podstawowym wskaźnikiem antropogenizacji biosfery na pozostałych terenach są zmiany fitocenoz i zoocenoz. Na obszarach zabudowanych roślinność naturalna zastępowana jest przez roślinność wprowadzana przez człowieka w formie ogrodów przydomowych, parków. Zostaje zmieniony skład gatunkowy w porównaniu z roślinnością potencjalną. Na terenie gminy odbywa się eksploatacja surowców mineralnych. Dozwolona jest tylko na podstawie koncesji wydobywania surowców. W koncesji

określona zostaje konieczność oraz sposób przeprowadzenia rekultywacji powierzchni ziemi po zakończeniu eksploatacji.

Zagrożeniem jest również rozproszenie zabudowy mieszkaniowej i związanej z nią np. infrastruktury drogowej. Powoduje to ograniczenie powierzchni biologicznie czynnej, podziału środowisk i fragmentacji krajobrazu oraz prowadzi do zmian w funkcjonowaniu ekosystemów. Obiekty takie jak duże szlaki komunikacyjne stają się też barierą ekologiczną uniemożliwiającą przemieszczanie się gatunków".

"Ocena zgodności dotychczasowego użytkowania i zagospodarowania obszaru z cechami i uwarunkowaniami przyrodniczymi.

Dotychczasowe zagospodarowanie przestrzenne gminy Choroszcz w wielu przypadkach wymagało bezpośredniej ingerencji w przestrzeń przyrodniczą, czyli przystosowania jej do funkcji użytkowych i nie zawsze w pełni uwzględniono uwarunkowania przyrodnicze, co uwidacznia w przypadku:

- lokalizacji pojedynczej zabudowy w terenach zagrożonych powodzią w dnie suchych dolin i na liniach spływu wód roztopowych, opadowych oraz mas chłodnego powietrza wierzchowin do dolin;
- wylesienie terenów pod uprawy rolnicze, zwłaszcza w strefach wododziałów i krawędzi, co uruchomiło proces degradacji gleb;
- wyznaczanie dróg dojazdowych do pól oraz pól na znacznych obszarach wzdłuż stoków, co uruchamia erozję żłobikową;
- realizacja dróg publicznych przez obszary cenne przyrodniczo (doliny rzeczne, kompleksy leśne) w dodatku bez wykonania odpowiednich przepustów ekologicznych;
- realizacja zabudowy ciągłej przy drogach, w tym w miejscach powiązań poszczególnych ogniw systemu przyrodniczego;
- rodzące się zjawisko suburbanizacji (chaotycznego rozpraszania zabudowy jednorodzinnej na tereny rolnicze), szczególnie w pasie centralnym i południowym gminy.

Poza tym dotychczasowe zagospodarowanie terenu nie budzi większych zastrzeżeń. Zabudowa mieszkaniowa jednorodzinna skupia się wzdłuż istniejących dróg, a pozostałe powierzchnie są wykorzystywane rolniczo. W dotychczasowym użytkowaniu pozostały również doliny rzeczne (wyjątek stanowi usytuowanie miejscowości Złotoria, w stosunkowo bliskim sąsiedztwie rzeki Narew i zawężenie funkcji dolinnej poprzez zabudowę miejscowości gminnej).

Możliwość rozwoju funkcji rolniczej wymagała miejscami regulacji stosunków wodnych, a zagospodarowanie na gruntach ornych spowodowało częściowe wylesienie gminy".

W projekcie zmiany planu zostały zapisane następujące ustalenia odnoszące się do wytycznych określonych w ekofizjografii.

W ramach ochrony lokalnych wartości przyrodniczych i krajobrazowych oraz kształtowania krajobrazu przy realizacji inwestycji ustala się obowiązek:

- 1) utrzymania naturalnej roślinności do czasu rozpoczęcia inwestycji;
- 2) zachowania istniejących zadrzewień niekolidujących z projektowaną zabudową i ich wkomponowania w zagospodarowanie działek budowlanych;
- 3) zagospodarowania działki budowlanej w sposób zachowujący jej naturalne ukształtowanie z dopuszczeniem przekształceń wyłącznie w celu zapewnienia odpowiedniego dojścia, dojazdu i nie oprowadzania wód opadowych na nieruchomości sąsiednie;
- 4) zachowania istniejącego rowu, na terenie 4MN-U w formie otwartego lustra wody;
- 5) utrzymania naturalnej roślinności łąk i szuwarów przy rowie oraz w lokalnych obniżeniach terenu.

Zieleń urządzoną, towarzyszącą zabudowie należy kształtować w formie zieleni ozdobnej, izolacyjnej, wypoczynkowej lub użytkowej (np. sady i ogrody przydomowe), z dbałością o rodzimy skład gatunkowy. Zakazuje się wprowadzania do środowiska gatunków obcych.

1.3.3. Strategia Rozwoju Województwa Podlaskiego do 2030 roku

Strategia jest kluczowym dokumentem programowym formułującym wizję rozwojową regionu w długookresowym horyzoncie czasowym. Jest odpowiedzią na dynamicznie zmieniającą się politykę regionalną kraju i Unii Europejskiej, ukierunkowaną obecnie na wykorzystywanie potencjałów endogenicznych terytoriów i uniezależnienie od odgórnie dystrybuowanych dotacji.

Wizja województwa w roku 2030 - Województwo podlaskie:

- przedsiębiorcze,
- partnerskie,
- perspektywiczne

Realizacji wizji służą trzy cele strategiczne w ramach, których funkcjonują cele operacyjne:

Cel strategiczny 1. Dynamiczna gospodarka

„Istotą tego celu strategicznego jest wzmocnienie i zdynamizowanie gospodarki województwa podlaskiego. Pomimo widocznych pozytywnych zmian społeczno-gospodarczych w regionie oraz korzystnych trendów rozwojowych poziom PKB na mieszkańca jest wciąż niesatysfakcjonujący”.

- Cel operacyjny 1.1. Przemysł przyszłości

Do realizacji celu operacyjnego określono główne kierunki interwencji, takie jak:

- Promocja gospodarcza regionu w wymiarze krajowym i międzynarodowym;
- Internacjonalizacja podlaskich przedsiębiorstw, w szczególności wsparcie eksportu;
- Wsparcie inwestycji w obszarach inteligentnych specjalizacji województwa;
- Wsparcie sieciowania przedsiębiorstw, tworzenia i rozwoju klastrów;
- Wzmacnianie relacji na linii biznes – nauka;
- Poprawa jakości zarządzania w podlaskiej gospodarce, w tym z wykorzystaniem platform i technologii cyfrowych.

- Cel operacyjny 1.2. Podlaski system otwartych innowacji

- Stymulowanie współpracy nauki i gospodarki;
- Wspieranie innowacji sieciowych (w ramach klastrów, platform start-upowych, porozumień);
- Wsparcie nowych produktów i usług wysoko zaawansowanych technologicznie;
- Wspieranie działalności B+R
- Ułatwianie dostępu do zróżnicowanych źródeł finansowania działalności innowacyjnej, w tym B+R;
- Wspieranie innowacji produktowych, procesowych, organizacyjnych i marketingowych;
- Wsparcie instytucji otoczenia innowacyjnej gospodarki;
- Innowacje społeczne jako forma rozwiązywania wyzwań społeczno-gospodarczych (starzenie się społeczeństwa, rewolucja cyfrowa, zmiany klimatu, konieczność ciągłego dostosowywania kompetencji mieszkańców i inne).

- Cel operacyjny 1.3. Lokalna przedsiębiorczość

- Kształtowanie postaw przedsiębiorczych i wiedzy z zakresu prowadzenia działalności gospodarczej na wszystkich etapach edukacji;

- Wspieranie powstawania nowych oraz rozwoju istniejących przedsiębiorstw, w tym w aspektach organizacyjnym, edukacyjnym i finansowym;
- Rozwój ekologicznych i zrównoważonych form produkcji rolniczej oraz powiązany z nimi rozwój lokalnego przetwórstwa i sprzedaży żywności wysokiej jakości (także poprzez udział w grupach producentów) i wspieranie koncepcji krótkich łańcuchów dostaw;
- Wspieranie rozwoju turystyki w oparciu o m.in. walory przyrodnicze, dziedzictwo kulturowe i lokalne produkty turystyczne;
- Wspieranie rozwoju usług uzdrowiskowych.
- **Cel operacyjny 1.4. Rewolucja energetyczna i gospodarka obiegu zamkniętego**
 - Wspieranie rozwoju odnawialnych źródeł energii (OZE) i energetyki rozproszonej;
 - Rozbudowa i modernizacja infrastruktury energetycznej przesyłowej i dystrybucyjnej, w tym rozwoju inteligentnych systemów przesyłu i dystrybucji energii;
 - Rozbudowa sieci gazowniczej;
 - Realizacja strategii niskoemisyjnych m.in. w obszarach takich jak: transport publiczny, efektywność energetyczna, jakość powietrza;
 - Rozwój i wdrażanie w przedsiębiorstwach, instytucjach i gospodarstwach domowych technologii gospodarki obiegu zamkniętego;
 - Edukacja ekologiczna.
- **Cel operacyjny 1.5. E-podlaskie**
 - Poprawa jakości obsługi mieszkańców i przedsiębiorstw dzięki usługom cyfrowym (e-biznes, e-edukacja, e-administracja, e-zdrowie);
 - Wykorzystywanie technologii cyfrowych do poprawy konkurencyjności w działalności gospodarczej, w tym w turystyce;
 - Wdrażanie koncepcji Smart City i Smart Village;
 - Poprawa standardu życia mieszkańców i konkurencyjności przedsiębiorstw poprzez równy dostęp do Internetu (przy optymalnym wykorzystaniu istniejących zasobów sieci szkieletowo-dystrybucyjnych);
 - Działania na rzecz przygotowywania społeczeństwa, przedsiębiorców, nauki i administracji do tworzenia i korzystania z rozwiązań cyfrowych.

Cel strategiczny 2. Zasobni mieszkańcy

„Wyróżnienie celu strategicznego zasobni mieszkańcy ma skupić uwagę polityki rozwoju regionu na budowaniu i rozwijaniu silnego kapitału ludzkiego, który traktowany jest jako najważniejszy zasób regionu”.

- **Cel operacyjny 2.1. Kompetentni mieszkańcy**
 - Szkolnictwo wyższe na potrzeby inteligentnych specjalizacji regionu;
 - Szkolnictwo zawodowe dopasowane do potrzeb rynku pracy, współpracujące w procesie kształcenia z pracodawcami;
 - Kształcenie ustawiczne powszechne i wykorzystujące potencjał regionalnych instytucji edukacyjnych zgodne z potrzebami rozwijającej się gospodarki regionu;
 - Wysokiej jakości edukacja cyfrowa powszechna na wszystkich etapach kształcenia;
 - Rozwój kompetencji kluczowych i talentów uczniów we wszystkich szkołach;
 - Doskonalenie kadry nauczycieli pod kątem nowoczesnych metod kształcenia i potrzeb rozwijającego się regionalnego popytu na kompetencje
- **Cel operacyjny 2.2. Aktywni mieszkańcy**
 - Wspieranie mieszkańców, w tym imigrantów w zdobywaniu i rozwijaniu kompetencji na wszystkich etapach życia;

- Działania w kierunku wzrostu aktywności zawodowej i społecznej mieszkańców, w tym osób o utrudnionym dostępie do rynku pracy;
- Rozwój oferty kulturalnej, edukacyjnej, sportowej, rekreacyjnej oraz innych form realizacji aktywności społecznych;
- Rozwój usług społecznych i zdrowotnych, w tym związanych ze starzeniem się społeczeństwa;
- Wspieranie działań promujących przyswajanie i wdrażanie idei zdrowego stylu życia;
- Wspieranie rodzin w opiece nad dzieckiem i osobami zależnymi;
- Rozwijanie działań z zakresu aktywnej integracji i przedsiębiorczości społecznej.
- **Cel operacyjny 2.3. Przestrzeń wysokiej jakości**
 - Rozwój i modernizacja infrastruktury komunikacyjnej oraz różnych form transportu (w tym autobusowej komunikacji publicznej);
 - Rozwój funkcji komunikacyjnych regionu w ruchu osobowym i towarowym (w tym drogowych, kolejowych i lotniczych) o znaczeniu regionalnym i międzynarodowym;
 - Rozwój i modernizacja infrastruktury i przestrzeni dla usług zdrowotnych i społecznych, w tym związanych ze starzeniem się społeczeństwa;
 - Rozwój i modernizacja infrastruktury edukacyjnej i kulturowej;
 - Rozwój i modernizacja infrastruktury ochrony środowiska i przestrzeni dla gospodarki o obiegu zamkniętym;
 - Działania związane z zapobieganiem i ograniczaniem skutków zmian klimatu, w tym w zakresie infrastruktury służącej retencjonowaniu wód oraz ochronie przeciwpowodziowej;
 - Ochrona zasobów kulturowych, przyrodniczych i wartości krajobrazowych;
 - Wspieranie działań rewitalizacyjnych i związanych z odnową wsi;
 - Wspieranie rozwoju nowoczesnych przestrzeni dla biznesu (m.in. tereny inwestycyjne, przestrzenie coworkingowe, inkubatory przedsiębiorczości, parki naukowo-technologiczne i przemysłowe).

Cel strategiczny 3. Partnerski region

„Najlepszą drogą prowadzącą do wzmocnienia regionu o brakujące zasoby jest współpraca, ponieważ w trakcie jej realizacji powstają dodatkowe korzyści (zaufanie, synergia). Współpraca pozwala organizacjom tworzyć nawet globalne przewagi konkurencyjne i umożliwia osiągnięcie ambitnych celów. Z punktu widzenia rozwoju regionu ważne jest rozwijanie wszelkich form współpracy i powiązań sieciowych w układach zewnętrznych, poprzez ciągłe komunikowanie się, wymianę informacji, wiedzy, dobrych praktyk oraz tworzenie powiązań o różnym stopniu formalizacji”.

- **Cel operacyjny 3.1. Dobre zarządzanie**
 - Wzmacnianie kompetencji administracji;
 - Wzmacnianie zarządzania publicznego na poziomie regionalnym i lokalnym.
- **Cel operacyjny 3.2. Kapitał społeczny**
 - Wspieranie rozwoju i kompetencji organizacji społecznych;
 - Wzmacnianie tożsamości lokalnej, regionalnej i narodowej;
 - Kształtowanie postaw społecznych i obywatelskich;
 - Wspieranie dialogu społecznego;
 - Promocja projektów współpracy wewnątrzregionalnej;
 - Wspieranie działań rewitalizacyjnych na rzecz budowy kapitału społecznego.
- **Cel operacyjny 3.3. Partnerstwa międzynarodowe i ponadregionalne**
 - Wspieranie inicjatyw współpracy podmiotów z województwa podlaskiego z otoczeniem krajowym i zagranicznym (finansowe, organizacyjne, szkoleniowe);

- Wspieranie aktywności organizacji, których celem jest poszukiwanie i zawiązywanie nowych form współpracy terytorialnej z otoczeniem województwa podlaskiego;
- Rozwój współpracy transgranicznej.
- Cel operacyjny 3.4. Gościnny region
 - Promocja województwa jako atrakcyjnego miejsca zamieszkania, inwestycji, pracy, studiowania, wypoczynku;
 - Tworzenie warunków do inwestowania i prowadzenia działalności gospodarczej;
 - Podnoszenie świadomości mieszkańców regionu o roli imigracji w rozwoju społeczno-gospodarczym;
 - Rozwój inicjatyw lokalnych wspierających włączenie społeczne imigrantów.

Opracowana zmiana planu nie zakłóci osiągnięcia powyższych celów. Ich realizacja będzie wspierana w przedmiotowej zmianie miejscowego planu zagospodarowania przestrzennego m.in. poprzez wyznaczenie nowych terenów umożliwiających prowadzenie działalności gospodarczej, możliwość wykorzystywania odnawialnych źródeł energii na podstawie zasad określonych w przepisach odrębnych, wskazanie realizacji zbiorników retencyjnych, niecek infiltracyjnych ogrodów deszczowych oraz innych form zagospodarowania wód opadowych lub roztopowych.

1.3.4. Plan Zagospodarowania Przestrzennego Województwa Podlaskiego (uchwała Nr XXXVI/330/17 Sejmiku Województwa Podlaskiego z dnia 22 maja 2017 r. - Dz. U. W. P. poz. 2777)

Plan województwa uwzględnia nadrzędne, aktualnie obowiązujące dokumenty strategiczne takie jak KPZK i Strategia Rozwoju Województwa Podlaskiego.

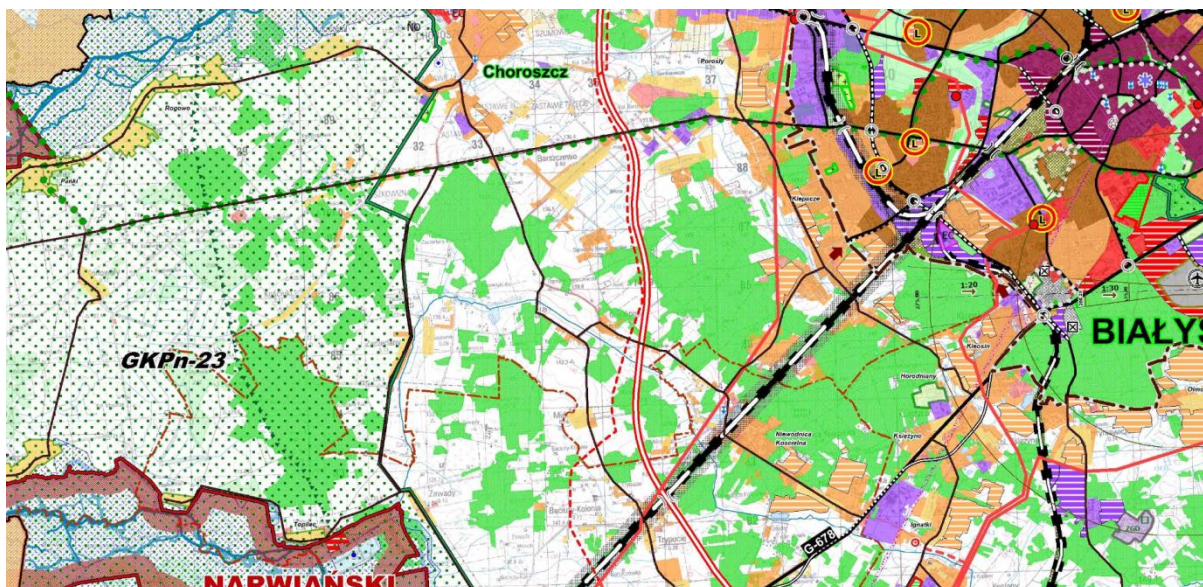
W planie jako cel strategiczny przyjęto zrównoważone zagospodarowanie przestrzeni województwa podlaskiego, sprzyjające rozwojowi społeczno-gospodarczemu, spójności społecznej i terytorialnej, konkurencyjności oraz wykorzystaniu potencjału przyrodniczego, kulturowego i położenia przygranicznego.

Do osiągnięcia tego celu wyznaczono następujące cele szczegółowe:

- Wzmocnienie spójności województwa w procesie zrównoważonego terytorialnie rozwoju i modernizacji zagospodarowania przestrzennego obszarów wiejskich z wykorzystaniem ich potencjału wewnętrznego, specjalizacji regionalnej i położenia przygranicznego,
- Poprawa dostępności terytorialnej zewnętrznej i wewnętrznej województwa podlaskiego, poprzez rozwój infrastruktury transportowej, ze zmniejszeniem kosztów środowiskowych, oraz telekomunikacyjnej i teleinformatycznej
- Osiągnięcie i utrzymanie wysokiej jakości środowiska przyrodniczego województwa, w tym sieci ekologicznej, walorów dziedzictwa kulturowego i krajobrazowych oraz racjonalne użytkowanie ich zasobów,
- Zwiększenie odporności struktury przestrzennej województwa na zagrożenia bezpieczeństwa energetycznego, naturalne i awariami przemysłowymi oraz zdolności obronnych i ochronnych.

Wpływ realizacji powyższych celów na środowisko został oceniony w prognozie oddziaływania na środowisko sporządzonej do planu województwa.

Zmiana planu odzwierciedla powyższe cele.



Fragment rysunku planu zagospodarowania przestrzennego miejskiego obszaru funkcjonalnego ośrodka wojewódzkiego Białegostoku (Źródło: Plan zagospodarowania przestrzennego woj. podlaskiego)

1.3.5. Strategiczny plan adaptacji dla sektorów i obszarów wrażliwych na zmiany klimatu do roku 2020 z perspektywą do roku 2030

Plan ten stanowi pierwszy krok w kierunku zdefiniowania długofalowej wizji adaptacji do zmian klimatu. Wytyczne odnośnie adaptacji zakładane są w perspektywie do roku 2070. Planowanie w tak długiej perspektywie jest konieczne m.in. z uwagi na niekorzystne zjawiska klimatyczne i pogodowe, których natężenie i częstotliwość zmieniają się istotnie na przestrzeni najbliższych dekad w porównaniu do sytuacji obecnej, co wynika ze scenariuszy zmian klimatu dla Polski. Ma to kluczowe znaczenie dla zachowania odporności gospodarki i zapewnienia jej konkurencyjności w warunkach stresu klimatycznego z tendencją rosnącą do końca bieżącego stulecia.

Zmiana planu miejscowego jest bez znaczenia dla założeń „Strategicznego planu adaptacji dla sektorów i obszarów wrażliwych na zmiany klimatu do roku 2020”.

1.3.6. Program ochrony środowiska województwa podlaskiego do 2030 roku

Celem opracowania programu ochrony środowiska jest realizacja przez jednostki samorządu terytorialnego polityki ochrony środowiska, zbieżnej z założeniami głównych dokumentów strategicznych i programowych. W Programie w oparciu o analizę stanu środowiska na terenie województwa podlaskiego oraz zapisy dokumentów rządowych i regionalnych, w ramach poszczególnych obszarów interwencji, wyznaczono cele i kierunki interwencji. Na podstawie badań ankietowych zebrano dane na temat działań planowanych przez jednostki samorządu terytorialnego i inne jednostki. Wyznaczono łącznie 10 celów podstawowych i 27 operacyjnych, 22 kierunki interwencji oraz 95 zadań.

W opracowanej zmianie planu zagospodarowania przestrzennego ustalono zasady zabudowy chroniące środowisko przyrodnicze w sposób zgodny z powyższym programem. Wymienione w programie zadania będą wspierane poprzez zawarcie w miejscowym planie zapisów takich jak m.in.: dopuszczenie wykorzystywania odnawialnych źródeł energii, wprowadzenie pasów technologicznych od linii energetycznych, wyznaczenie terenu górnictwa i wydobywania, zachowania istniejącego rowu w formie otwartego koryta, zachowanie istniejących zadrzewień niekolidujących z projektowaną zabudową i ich wkomponowania w zagospodarowanie działek budowlanych, wprowadzenie zieleni urządzonej towarzyszącej zabudowie, zakaz wprowadzania do środowiska gatunków obcych, itp.

2. INFORMACJE O METODACH ZASTOSOWANYCH PRZY SPORZĄDZANIU PROGNOZY

Prognozę oddziaływania na środowisko dotyczą ustaleń zmiany miejscowego planu zagospodarowania przestrzennego gminy Choroszcz w obrębach Barszczewo, Dzikie, Krupniki, Kruszewo, Mińce, Porosły, Żółtki i m. Choroszcz wykonano na podstawie art. 46 pkt 1 i art. 51 ustawy z dnia 3 października 2008 r. o udostępnianiu informacji o środowisku i jego ochronie, udziale społeczeństwa w ochronie środowiska oraz o ocenach oddziaływania na środowisko (Dz. U. z 2022 r. poz. 1029 ze zm.).

Zakres i stopień szczegółowości informacji zawartych w prognozie do projektu uchwały w sprawie ww. zmiany planu miejscowego został uzgodniony na podstawie art. 53 ww. ustawy. z Państwowym Powiatowym Inspektorem Sanitarnym w Białymstoku (znak NZ.0523.27.2022 z dnia 19.10.2022r.) oraz Regionalnym Dyrektorem Ochrony Środowiska w Białymstoku (znak: WPN.411.1.39.2022.MS2 z dnia 19.10.2022 r.).

Przy opracowaniu prognozy oddziaływania na środowisko zwrócono uwagę na następujące zagadnienia:

- 1) dostosowanie funkcji, struktury i intensywności zagospodarowania przestrzennego do uwarunkowań przyrodniczych,
- 2) zapewnienie trwałości podstawowych procesów przyrodniczych na obszarze objętym planem zagospodarowania przestrzennego,
- 3) zapewnienie warunków odnawialności zasobów środowiska,
- 4) eliminowanie lub ograniczanie zagrożeń i negatywnego oddziaływania na środowisko,
- 5) lokalne walory środowiska.

Opracowana do projektu zmiany planu prognoza ma na celu przedstawienie skutków realizacji ustaleń zmiany planu na środowisko, w tym także na zdrowie ludzi. Prognoza pozwoli przede wszystkim na ocenę, czy proponowana w zmianie planu funkcja terenu (gównie zabudowa mieszkaniowa jednorodzinna i uzupełniająca ją usługi) i warunki tej zabudowy we właściwym stopniu gwarantują rozwiązanie kwestii związanych z ochroną środowiska. Prognoza analizuje czy istnieją inne, alternatywne do wskazanych rozwiązania, umożliwiające osiągnięcie zamierzonego celu, których negatywny wpływ realizacji byłby mniejszy aniżeli wynikający z przyjętych rozwiązań w zmianie planu.

Każda działalność człowieka zawsze będzie oddziaływać na środowisko, jednakże przy pomocy odpowiednich narzędzi istnieje szansa na minimalizację tych oddziaływań, przy maksymalizacji korzyści dla społeczeństwa. Jej częścią niezbędną jest wskazanie rozwiązań eliminujących lub ograniczających negatywne oddziaływanie na środowisko, bądź wskazanie rozwiązań innych, które umożliwiają osiągnięcie zamierzonych efektów przy jak najmniejszym wpływie na środowisko. Prognoza pomaga ocenić, czy w ustaleniach zmiany planu właściwie został wyważony interes człowieka i środowiska.

Zmiana planu nie rozstrzyga o realizacji konkretnych zamierzeń inwestycyjnych, a lokalizacja nowej zabudowy będzie poprzedzona całym procesem rozpoznawczo-decyzyjnym warunkującym otrzymanie pozwolenia na budowę. W obszarach zmiany planu, z wyjątkiem dróg i infrastruktury technicznej oraz terenów 5U-P, 7G, 8.1U-P, 8.2U-P, 14U-P wprowadzono zakaz lokalizacji przedsięwzięć zaliczanych do mogących znacząco oddziaływać na środowisko (zawsze i potencjalnie) w rozumieniu przepisów o ochronie środowiska. Na terenach 5U-P, 7G, 8.1U-P, 8.2U-P i 14U-P wprowadzono zakaz lokalizacji przedsięwzięć zaliczanych do mogących zawsze znacząco oddziaływać na środowisko w rozumieniu przepisów o ochronie środowiska.

Celem opracowania prognozy oddziaływania na środowisko jest identyfikacja i przewidywanie oddziaływania zamierzeń o implikacjach środowiskowych na zdrowie ludzi oraz na środowisko biogeofizyczne, a co za tym idzie zinterpretowanie i skuteczne

przekazanie informacji o tych oddziaływaniach. Prognoza zawiera możliwie wyczerpujące opisanie środowiska w jego złożoności oraz przewidywania jego zmian, spowodowanych oddziaływaniem wprowadzonych doń nowych czynników.

3. PROPOZYCJE DOTYCZĄCE PRZEWIDYWANYCH METOD ANALIZY SKUTKÓW REALIZACJI POSTANOWIEŃ ZMIANY PLANU ORAZ CZĘSTOTLIWOŚCI JEJ PRZEPROWADZANIA

Ustawa z dnia 27 marca 2003 r. o planowaniu i zagospodarowaniu przestrzennym, na podstawie, której opracowywana jest zmiana planu nie określa metod analizy skutków realizacji ustaleń określonych w tych zmianach.

Art. 4 ust. 1 w/w ustawy określa, że ustalenie przeznaczenia terenu, rozmieszczenie inwestycji celu publicznego oraz określenie sposobów zagospodarowania i warunków zabudowy terenu następuje w miejscowym planie zagospodarowania przestrzennego.

Art. 32 w/w ustawy przewiduje ocenę aktualności studium i planów miejscowych, analizę zmian w zagospodarowaniu przestrzennym gminy i ocenę postępów w opracowywaniu planów miejscowych. Do dokonania wymienionej analizy i oceny zobowiązany jest wójt, burmistrz lub prezydent danej gminy. Taką ocenę należy przeprowadzić co najmniej raz w czasie kadencji rady gminy.

Gmina Choroszcz w 100 % pokryta jest planem miejscowym uchwalonym na podstawie nieobowiązującej już ustawy z dnia 7 lipca 1994 r. o zagospodarowaniu przestrzennym. W między czasie zmieniła się ustawa oraz wymagania, jakim powinien odpowiadać plan miejscowy. Plan ten jest w miarę możliwości stale aktualizowany poprzez sukcesywne opracowywanie jego zmian. Jedną z takich cyklicznych zmian jest przedmiotowa zmiana – obecnie procedowana. Wszystkie przedsięwzięcia realizowane są w gminie Choroszcz na podstawie obowiązującego planu i jego zmian.

Zgodnie z art. 25 ustawy *Prawo ochrony środowiska* wpływ przedsięwzięć realizowanych na podstawie studium i planów miejscowych na środowisko przyrodnicze w zakresie: jakości poszczególnych elementów przyrodniczych, dotrzymywaniu standardów jakości środowiska, obszarów występowania przekroczeń, występujących zmian jakości elementów przyrodniczych i przyczyn tych zmian kontrolowany będzie w ramach systemu Państwowego Monitoringu Środowiska. Wyniki prowadzonego monitoringu prezentowane będą corocznie w Raportach o stanie środowiska, wydawanych w formie ogólnodostępnej publikacji. Źródłami danych w tym zakresie mogą też być: Wojewódzka Baza Danych (prowadzona przez Marszałka Województwa), źródła administracyjne wynikające z obowiązków sprawozdawczych lub zapisów ustawowych (decyzje, zezwolenia, pozwolenia) czy badania statystyczne Głównego Urzędu Statystycznego.

4. INFORMACJE O MOŻLIWYM TRANSGRANICZNYM ODDZIAŁYWANIU NA ŚRODOWISKO

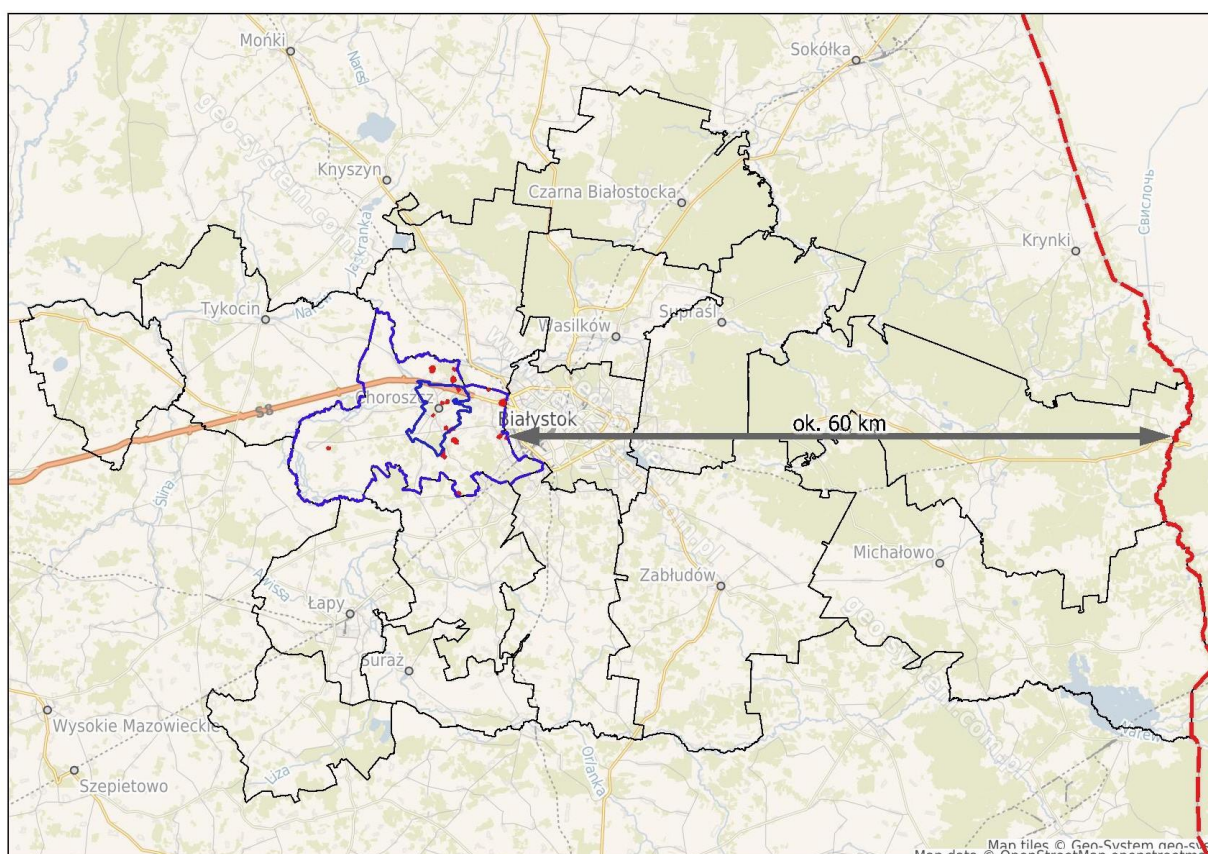
Problematykę transgranicznego oddziaływania reguluje Konwencja o ocenach oddziaływania na środowisko w kontekście transgranicznym sporządzona w Espoo dnia 25 lutego 1991 r., ratyfikowana przez Polskę w 1997 r. Podstawową zasadą tej procedury jest wprowadzenie obowiązku informowania o planowanym podjęciu działalności mogącej mieć wpływ na środowisko innych państw.

Zgodnie z art. 58 ustawy z dnia 9 października 2008 r. o udostępnianiu informacji i jego ochronie, udziale społeczeństwa w ochronie środowiska oraz o ocenach oddziaływania na środowisko (Dz. U. z 2022 r., poz. 1029 ze zm.) w razie stwierdzenia możliwości znaczącego transgranicznego oddziaływania na środowisko, pochodzącego z terytorium

Rzeczypospolitej Polskiej przeprowadza się postępowanie dotyczące transgranicznego oddziaływania na środowisko.

Postępowanie dotyczące transgranicznego oddziaływania na środowisko przeprowadza się również na wniosek innego państwa, na którego terytorium może oddziaływać realizowane przedsięwzięcie.

W obszarach zmiany planu, z wyjątkiem dróg i infrastruktury technicznej oraz terenów 5U-P, 7G, 8.1U-P, 8.2U-P, 14U-P wprowadzono zakaz lokalizacji przedsięwzięć zaliczanych do mogących znacząco oddziaływać na środowisko (zawsze i potencjalnie) w rozumieniu przepisów o ochronie środowiska. Na terenach 5U-P, 7G, 8.1U-P, 8.2U-P i 14U-P wprowadzono zakaz lokalizacji przedsięwzięć zaliczanych do mogących zawsze znacząco oddziaływać na środowisko w rozumieniu przepisów o ochronie środowiska. Zakres proponowanych zmian planu dotyczy niewielkich obszarów i dotyczy zmiany funkcji terenów, w większości z zabudowy zagrodowej na mieszkaniową jednorodziną lub uzupełnienia zabudowy, głównie o funkcję mieszkaniową jednorodziną, uzupełnioną usługami. Obszary te położone są w odległości od najbliższej granicy Polski z Białorusią w odległości około 60 km (mierzonej w linii prostej). Wprowadzana na pojedynczych działkach zabudowa, ze względu na swój lokalny charakter i nieznaczną powierzchnię nie będzie oddziaływać transgranicznie. Oddziaływanie hałasu i emisja substancji biologicznych i chemicznych do powietrza będzie miało jedynie charakter lokalny, więc nie będzie wpływać na środowisko poza granicami kraju, a tym samym nie wystąpi oddziaływanie transgraniczne.



Położenie obszaru opracowania na tle powiatu białostockiego i granic z Białorusią

5. ISTNIEJĄCY STAN ŚRODOWISKA ORAZ POTENCJALNE ZMIANY TEGO STANU W PRZYPADKU BRAKU REALIZACJI USTALEŃ ZMIANY PLANU

5.1. Stan środowiska

W/g podziału fizyczno - geograficznego Polski J. Kondrackiego i A. Richlinga gmina Choroszcz położona jest w całości na Nizinie Północnopodlaskiej i przynależy do dwóch mezoregionów: Wysoczyzny Białostockiej 843.33 (wschodnia część gminy) i Doliny Górnej Narwi 843.36 (północno- zachodni fragment gminy). Mezoregiony wyraźnie wyróżniają się w krajobrazie terenu.

Teren wysoczyzny, charakteryzuje się lekko falistą rzeźbą poprzecinaną dolinami małych rzek i strumieni. Pojedyncze wzniesienia nie przekraczają wys. 150 m n. p. m. Najwyżej położone tereny znajdują się w południowej części gminy, osiągające wysokość 148,2 m n. p. m. W krajobrazie wysoczyzny wyróżnia się mozaikowaty układ pól uprawnych, lasów i użytków zielonych, poprzecinanych gęstą siecią dróg i wsi wtopionych w teren.

Zachodnia część gminy obejmująca pradolinę Narwi i północno zachodnia obejmująca ujściowy odcinek pradoliny rzeki Supraśl cechuje się płaską rzeźbą terenu i otwartym krajobrazem bagien i łąk pradolin rzecznych.

W okolicy Złotorii przy ujściu Supraśli do Narwi znajdują się najniższe położone tereny 108,7 m n. p. m. Różnica wysokości na terenie gminy wynosi 39,5 m.

Obecnie występująca rzeźba wysoczyzny została ukształtowana przez zlodowacenie środkowopolskie. Zabagnienie doliny Narwi i Supraśli nastąpiło w peryglacjale i holocenie.

Hydrografia – sieć rzeczna, stan sanitarny wód

Gmina Choroszcz położona jest w dorzeczu zlewni rzeki Narew, która stanowi zachodnią i południową granicę gminy. Wszystkie ciek wodne będące na terenie gminy odprowadzają swoje wody do Narwi stanowiąc jej prawe dopływy. Do największych należy rzeka Supraśl, rzeka Horodnianka z licznymi bezimiennymi dopływami i rowami melioracyjnymi i potok Czaplina z wodami powierzchniowymi z południowo-wschodniej części gminy oraz liczne rowy melioracyjne odprowadzające swoje wody wprost do doliny Narwi. Wody posiadały zróżnicowany stan czystości (II/III klasa).

Stan czystości wód rzeki Narew na terenie Narwiańskiego Parku Narodowego nie uległ zasadniczym zmianom na przestrzeni ostatnich lat (II/III klasa). Wskaźniki te odnoszą się tym samym do wód znajdujących się na terenie gminy Choroszcz. Obserwowane jest okresowe zanieczyszczenie tego odcinka rzeki spływającym zakwittem sinic ze zbiornika Siemianówka, który powoduje w sezonie letnio-jesiennym jego degradację do wód pozaklasowych.

Prowadzone badania dopływów rzeki Narew na terenie Narwiańskiego Parku Narodowego (Lizy, Turośnianki i Awissy) wykazały uwidaczniający się negatywny wpływ źródeł zanieczyszczeń zlokalizowanych na obszarach zlewni tych rzek. Mogą one stanowić istotne zagrożenie dla jakości wód Narwi na terenie Parku, w przypadku pogłębiającego się stopnia zanieczyszczenia tych rzek.

Jakość wód dopływu - rzeki Supraśl w profilu ujściowym, będącej pośrednim odbiornikiem ścieków z aglomeracji białostockiej, ulega stopniowej poprawie.

Wody podziemne

Na terenie gminy Choroszcz wody podziemne o znaczeniu użytkowym występują głównie w piaszczysto – żwirowych utworach czwartorzędowych i trzeciorzędowych oraz w węglanowych utworach kredowych. Obszar gminy Choroszcz zalicza się do rejonów o korzystnych warunkach hydrogeologicznych. Główne źródło ujmowania wód podziemnych dla celów użytkowych na obszarze gminy stanowią utwory czwartorzędowe. Północna część obszaru gminy objęta jest zasięgiem występowania Głównego Zbiornika Wód Podziemnych (G.Z.W.P.) nr 217 "Pradolina rzeki Supraśl" o znaczeniu krajowym. Zbiornik podlega

szczególnej ochronie tym bardziej, że nie posiada ciągłej warstwy izolacyjnej (gliny) od powierzchni terenu.

Zagrożenia antropogeniczne jakości wód podziemnych

Głównymi zagrożeniami antropogenicznymi jakości wód podziemnych na analizowanym obszarze są:

- instalacje odprowadzające nieoczyszczone ścieki do gruntu i wód gruntowych np. nieszczelne zbiorniki na ścieki,
- nadmierne stosowanie nawozów mineralnych i środków ochrony roślin (chemizacja rolnictwa),
- niewłaściwe stosowanie nawozów naturalnych, głównie gnojowicy,
- zanieczyszczenia wód powierzchniowych dostające się przez infiltrację do warstw wodonośnych,
- nieodpowiednio zabezpieczone składowiska odpadów i wylewiska,
- zanieczyszczenia atmosfery,
- drogi o dużym natężeniu ruchu.

Jakość wód podziemnych

Na powyżej opisane zanieczyszczenia najbardziej narażone są przypowierzchniowe nieizolowane warstwy wodonośne. Wody przypowierzchniowe nie odpowiadają normom i nie nadają się do spożycia przez ludzi.

W odróżnieniu od wód powierzchniowych wody podziemne w większości spełniają wymagania stawiane dla wody pitnej. Stwierdza się w nich natomiast przekroczenia dopuszczalnych zawartości żelaza, manganu i amoniaku. Ostatnio notuje się wzrost siarczanów i chlorków kosztem zmniejszenia ilości węglowodorów, a wśród kationów – wzrost udziału sodu i potasu kosztem wapnia. Świadczy to o postępującym procesie zanieczyszczania coraz głębszych warstw wodonośnych.

Podłoże geologiczne i surowce mineralne

Przypowierzchniowe warstwy litosfery stanowią utwory czwartorzędowe. Podłoże krystaliczne zalega na głębokości około 800 m. Pokrywa osadów polodowcowych sięga około 200 m. Są to głównie piaski i żwiry osadzone przez odpływające w kierunku północnym wody topniejącego lodowca (z okresu zlodowacenia środkowopolskiego), a także gliny moreny czołowej ciągnącej się w południowej części gminy. W obniżeniach między pasami moren występują wypełnienia akumulacji wodnej wód płynących – piaski, żwiry i akumulacji zastoiskowej – utwory organiczne (torfy, namuły). Proces osadzania się tego typu osadów jest charakterystyczny dla dolin rzecznych.

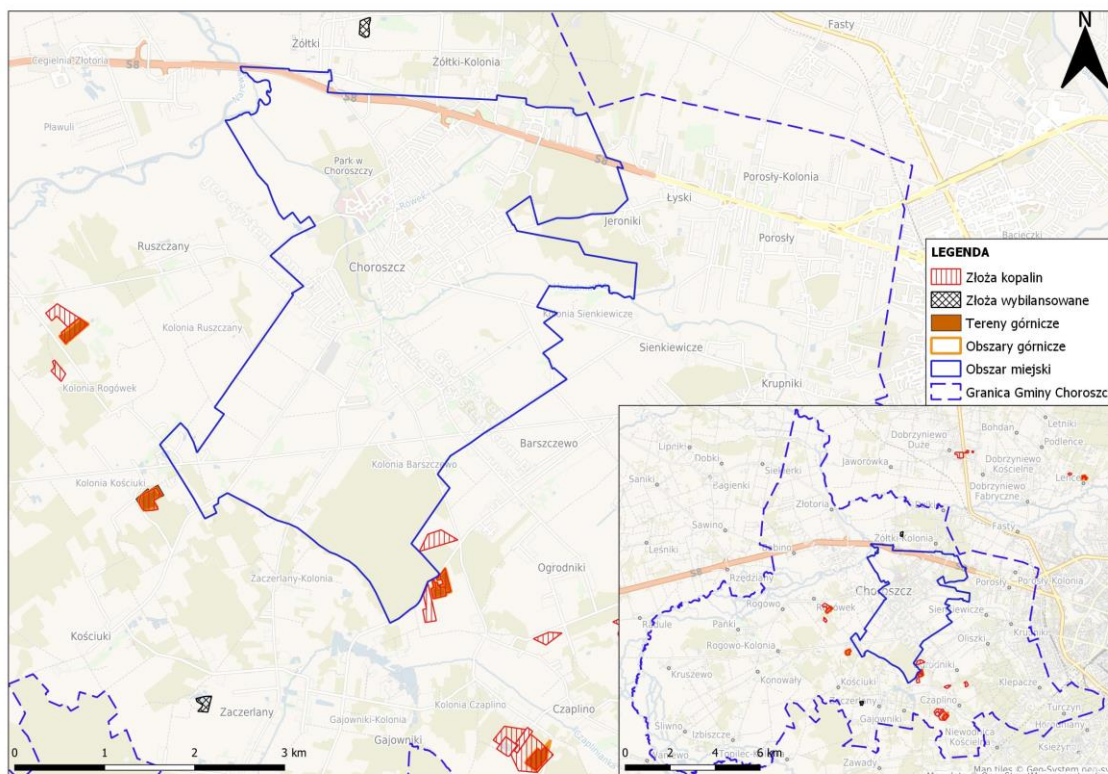
Na terenie gminy występują surowce budowlane, głównie piaski, żwiry, ility i gliny. Surowce ilaste ceramiki budowlanej były już eksploatowane przed rokiem 1914 ze złóż cegielni Złotonia i Kozowszczyzna.

Złóża kruszywa występują w formie soczew i gniazd o ograniczonym zasięgu pionowym i poziomym.

Na terenie gminy obecnie prowadzona jest eksploatacja 4 złóż kruszywa naturalnego. Tereny górnicze ustanowiono na następujących złóżach:

- złóż kruszywa naturalnego „Rogówek”;
- złóż kruszywa naturalnego „Mińce”;
- złóż kruszywa naturalnego „Kościuki I/A”;
- złóż kruszywa naturalnego „Barszczewo A”.

Udokumentowanych złóż piasku i żwiru jest więcej.



Tereny górnicze i udokumentowane złoża na terenie gminy Choroszcz (źródło danych: <http://geoportal.pgi.gov.pl>)

Na terenie gminy występują duże złoża torfu, które można wykorzystać jako surowiec energetyczny lub rolniczo – ogrodniczy (nawóz, ściółka). Z uwagi jednak, iż złoża te występują w większości w granicach Narwiańskiego Parku Narodowego lub w jego otulinie – objęte są zakazem eksploatacji.

Bioróżnorodność. Flora i fauna.

Obszar gminy Choroszcz cechuje się wyjątkowymi walorami przyrodniczymi. Teren ten przynależy do tzw. „Zielonych Płuc Polski” - północno-wschodniego fragmentu kraju o najmniej zmienionym i zanieczyszczonym środowisku naturalnym. Szata roślinna na terenie gminy jest zróżnicowana. Można tu wyróżnić dwa dominujące ekosystemy. Pierwszy jest związany z dorzeczem Narwi i występującymi licznymi rozgałęzieniami- odnogami. Kompleks ten cechuje się bogatym środowiskiem naturalnym mało zmienionym przez człowieka. Obecnie jest objęty ochroną w ramach Narwiańskiego Parku Narodowego. Drugi tworzy kompleks wyżej położonych terenów znajdujących się w południowej i wschodniej części gminy zmienionych przez człowieka w dużym stopniu w wyniku prowadzonej przez niego działalności gospodarczej i osadnictwa.

Flora na terenie gminy jest zróżnicowana. Na terenach sąsiadujących z miastem Białystok i wzdłuż drogi krajowej Warszawa-Białystok i drogi powiatowej Białystok-Kruszewo rozwinęło się osadnictwo, które zmieniło szatę roślinną tych terenów, dostosowało ją do swoich potrzeb. Roślinność tych terenów charakteryzuje się wprowadzeniem przez człowieka licznych gatunków roślin, w tym i drzew wykorzystanych w celach gospodarczych. Na tym obszarze ulokowały się także gospodarstwa rolne prowadzące intensywną produkcję roślinną i zwierzęcą. Obszar ten charakteryzuje się szachownicą pól i różnorodnością upraw roślinnych na nich prowadzonych. Znajdują się tu również liczne sady prowadzące przemysłową produkcję owoców. Liczne zadrzewienia śródpolne i małe kompleksy leśne sprzyjają występowaniu na tym terenie drobnej zwierzyny dziko żyjącej.

Druga część gminy, różniąca się charakterem od pierwszej, obejmuje tereny bagienno-łąkowe oraz liczne zadrzewienia znajdujące się w dolinie Narwi stanowiącej teren Narwiańskiego Parku Narodowego i jego otulinę. Teren ten charakteryzuje się gęstą siecią odnóg i starorzeczy Narwi ciągnących się od Izbisch aż po Ruszczany.

Na terenie obejmującym bagienną dolinę Narwi występuje 46 zespołów roślinnych, w tym najbardziej rozpowszechnione są szuwały i roślinność wodna – 33 zespoły. W szacie roślinnej można wyróżnić następujące typy roślinności: wodna, szuwarowa, łąkowa, zarośla wierzbowe.

Fauna na terenie gminy cechuje się występowaniem licznych gatunków ptaków charakterystycznych dla terenów łąkowych i bagiennych. Dorzecze Narwi w okresie wiosennych i jesiennych przelotów jest miejscem występowania 132 gatunków ptaków. Spośród nich 113 to gatunki lęgowe. Świat zwierzęcy w dolinie Narwi jest reprezentowany przez 34 gatunki ssaków, a wśród nich wydrę i bobra. Spośród dużych ssaków spotyka się łosia. Ponadto występują dziki, sarny, lisy, jenoty, tchórze, kuny domowe, piżmaki i zające. Z drobnych gryzoni: myszy, badyłarki, nornice. Z płazów spotkać można traszki, ropuchy, rzekotki, z gadów jaszczurki, zaskrońce i żmije zygzakowate. Z ryb występuje kilkanaście gatunków, takich jak: płoć, szczupak, jaź, okoń, miętus, karaś, leszcz, karp, ukleja. Ocenia się, że przeciętna zasobność ryb wynosi około 33 kg na 1 ha powierzchni rzeki.

Zagrożenia środowiska przyrodniczego

Główne zagrożenia środowiska występujące na terenie gminy wiążą się urbanizacją i przejmowaniem terenów cennych przyrodniczo pod zabudowę oraz prowadzenie korytarzy transportowych przez doliny rzek w tym Narwi.

Dla prawidłowego funkcjonowania ekosystemów bagiennych doliny Narwi i NPN głównym zagrożeniem są zmiany w systemie hydrograficznym, przede wszystkim obniżenie poziomu wód gruntowych i warunków retencji w zlewni rzeki Narwi.

5.2. Potencjalne zmiany środowiska w przypadku braku realizacji ustaleń zmiany miejscowego planu zagospodarowania przestrzennego

Gmina Choroszcz jest nieliczną na Podlasiu, której całe terytorium objęte jest w całości planem miejscowym wraz z jego późniejszymi zmianami. Ułatwia to i przyspiesza proces inwestycyjny, o ile oczekiwania inwestorów są zgodne z funkcjami i warunkami zagospodarowania terenów określonymi w obowiązującym planie. Niestety ustalenia planu nie zawsze są zbieżne z planami inwestycyjnymi właścicieli terenu, stąd sukcesywne zmiany obowiązującego planu, czego przykładem są zmiany obecnie procedowane.

W przypadku nie uchwalenia tej zmiany planu na terenach rolnych będą mogły powstawać budynki mieszkalne realizowane przez rolników na podstawie dopuszczenia zabudowy zagrodowej zgodnie z ustaleniami obowiązującego planu. Tereny objęte granicami zmian są dobrze skomunikowane oraz zlokalizowane w sąsiedztwie terenów już przeznaczonych pod zabudowę. Ponadto niska klasa gruntów powoduje, iż tereny te w większości nie są w chwili obecnej użytkowane rolniczo. W związku z tym przeznaczenie tych terenów na cele budowlane nie przyniesie rolnictwu większych strat.

Nowe ustalenia planu są zbliżone do obecnie obowiązujących na terenach sąsiednich i uzupełniają istniejącą zabudowę na podobnych warunkach.

6. STAN ŚRODOWISKA NA OBSZARACH OBJĘTYCH PRZEWIDYWANYM ZNACZĄCYM ODDZIAŁYWANIEM

Stan środowiska na terenie gminy jest dobry, a realizacja ustaleń planu nie będzie miała istotnego znaczenia dla funkcjonowania ekosystemów obszarów chronionych znajdujących się w tym regionie. W wyniku realizacji ustaleń planu nastąpi:

- przekształcenie terenu (wyrównywanie i nasypywanie gruntu) związane z realizacją zabudowy,
- ograniczenie powierzchni biologicznie czynnej położonej na gruncie rodzimym na rzecz terenów zabudowanych i utwardzonych,
- ograniczenia powierzchni infiltracji na planowanych terenach zabudowy, na rzecz przyspieszonego odpływu wód opadowych z terenu opracowania,
- zwiększenie ilości zanieczyszczeń i hałasu związanego z realizacją inwestycji i dalszym użytkowaniem zabudowy oraz zwiększonym ruchem samochodowym,
- zmniejszenie obszaru bytowania fauny (gryzoni, płazów, owadów) związanej z krajobrazem rolniczym.

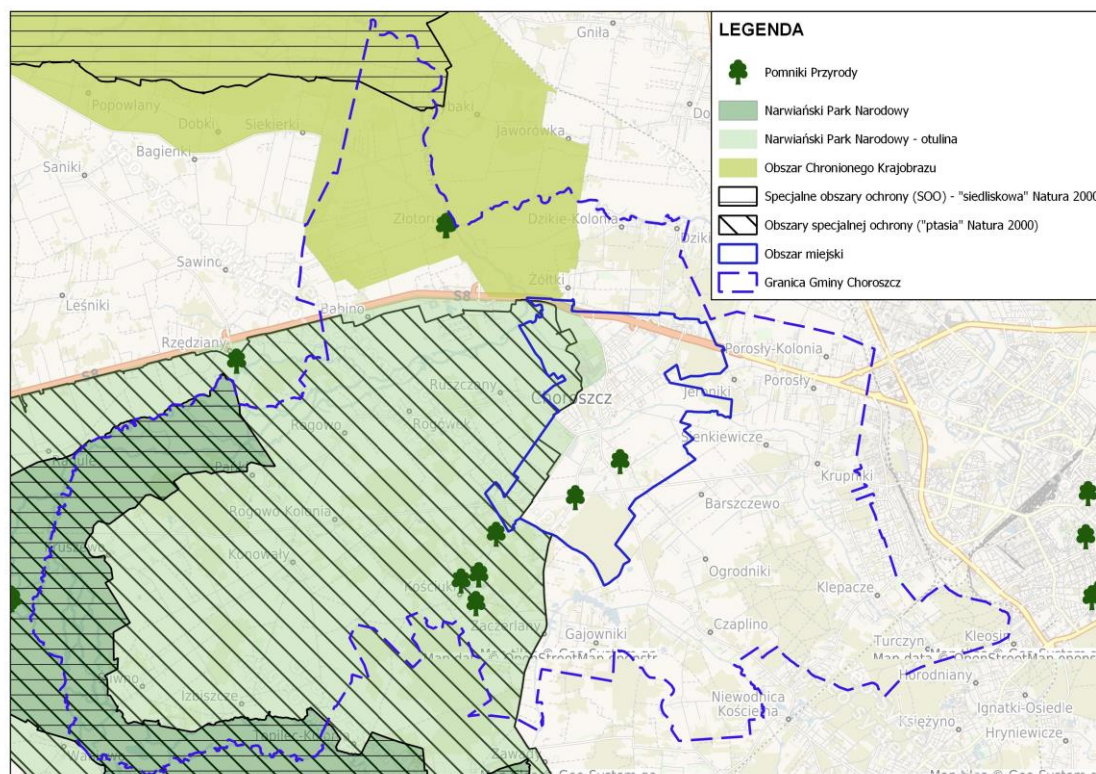
Wprowadzenie zabudowy będzie miało wpływ na środowisko, jednak w opracowywanej zmianie planu miejscowego wykluczono realizację przedsięwzięć zaliczanych do mogących zawsze znacząco oddziaływać na środowisko, a mogące potencjalnie oddziaływać na środowisko możliwe są wyłącznie terenach 5U-P, 7G, 8U-P i 14U-P. Przewidywane zmiany środowiska, w wyniku realizacji zabudowy, za wyjątkiem ewentualnej emisji zanieczyszczeń i hałasu, ograniczą się wyłącznie do obszarów objętych granicami zmiany planu. Ze względu na przeznaczenie obszarów zmian - w większości zabudowa mieszkaniowa jednorodzinna z usługami - wpływ na środowisko nie będzie znaczący.

Ponadto ze względu na istniejące uwarunkowania, np. występujące na działkach zadrzewienia na gruntach leśnych, ich położenie względem obszarów chronionych lub cennych przyrodniczo w projekcie planu zróżnicowano intensywność zabudowy, wskaźnik zieleni i zabudowy. Na etapie przygotowania procesu budowlanego zamierzenia inwestorów zostaną skonkretyzowane. Uzyskanie pozwolenia na budowę zostanie poprzedzone dokładnym rozpoznaniem wpływu przedsięwzięcia na środowisko, prowadzonym w razie potrzeby oddzielnym postępowaniem.

Ponadto wyznaczenie nowych terenów do zabudowy nie przesądza ich faktycznej urbanizacji. Realizacja ustaleń planu trwa latami, w zależności od popytu na działki budowlane. Uchwalenie zmiany planu nie zmienia statusu istniejących działek. Jeżeli były to działki rolne, po uchwaleniu zmiany planu, do czasu zabudowy tych działek, ich właściciele dalej płacą podatki jak za grunty rolne i mogą nigdy nie być zainteresowani ich zbyciem. Tak więc rezerwy terenów inwestycyjnych gminy są czysto teoretyczne. Jednocześnie żadna ustawa nie wprowadza nakazu wykorzystania gruntu rolnego do prowadzenia działalności rolniczej. Jeżeli ktoś nie zechce uprawiać posiadanego terenu, nie będzie on wykorzystywany rolniczo. Natomiast jeżeli właściciel działki będzie zainteresowany jego uprawą, może to robić dalej, niezależnie od przeznaczenia działki w planie. Tak więc najprawdopodobniej uchwalenie zmiany planu w stosunku do nowych terenów inwestycyjnych przez wiele lat nie zmieni istniejącego środowiska lub będzie to oddziaływanie znikome.

7. ISTNIEJĄCE PROBLEMY OCHRONY ŚRODOWISKA ISTOTNE Z PUNKTU WIDZENIA REALIZACJI USTALEŃ ZMIANY PLANU, W SZCZEGÓLNOŚCI DOTYCZĄCE OBSZARÓW PODLEGAJĄCYCH OCHRONIE NA PODSTAWIE USTAWY Z DNIA 16 KWIEŃNIA 2004 R. O OCHRONIE PRZYRODY

Obszary chronione występujące na obszarze gminy obejmują 3 429 ha, czyli 21% jej powierzchni. Składa się na nie: Narwiański Park Narodowy i jego otulina, której zasięg pokrywa się z granicą obszaru Natura 2000 oraz obszar chronionego krajobrazu Dolina Narwi.



Obszary i obiekty chronione w gminie Choroszcz (źródło danych: <http://geoserwis.gdos.gov.pl/>)

Narwiański Park Narodowy

W 1996 r. decyzją Rady Ministrów z 1 lipca utworzono **Narwiański Park Narodowy** obejmujący swoim zasięgiem 7 gmin. W wyniku tej decyzji w granicach administracyjnych Narwiańskiego Parku Narodowego znalazło się 7 350 ha terenu, a w jego otulinie 15 397 ha. Powierzchnia Parku stanowi 0,4% powierzchni województwa podlaskiego. Spośród terenów będących w granicach Parku 2 057 ha zostało objętych ochroną częściową.

Dominującą rolę w Parku spełnia Narew, stanowi jego oś. Na obszarze Parku i jego otuliny płynie licznymi korytami tworząc gęstą płataninę przeplatana łąkami i bagnami. Narew wraz ze swoimi dopływami tworzy unikalną przestrzeń sprzyjającą zachowaniu cennych przyrodniczo gatunków roślin i zwierząt. Do Narwi kolejno odprowadzają swoje wody dopływy: Liza, Szeroka Struga, Grądówka, Awissa, Turośnianka, Czaplinianka, Wygonówka, Kurówka, Horodnianka - objęte ochroną w ramach ochrony otuliny. Na odcinku Rzędziany - Żółtki przeprowadzono na przełomie lat 70 i 80-tych prace melioracyjne polegające na wyprostowaniu koryta rzeki poprzez odcięcie meandrów oraz jego poszerzeniu i pogłębieniu. Wybudowano dwa jazy w Rzędzianach i Babinie. Spowodowało to drastyczne obniżenie poziomu wody i ekspansję rolnictwa. Obecnie dąży się do zahamowania degradacji ekologicznej tego obszaru poprzez zabudowę progową Narwi i starorzeczy. W miesiącu kwietniu są odnotowywane największe ilości przepływającej wody, a w miesiącach wrzesień-październik ilość przepływającej wody jest najmniejsza.

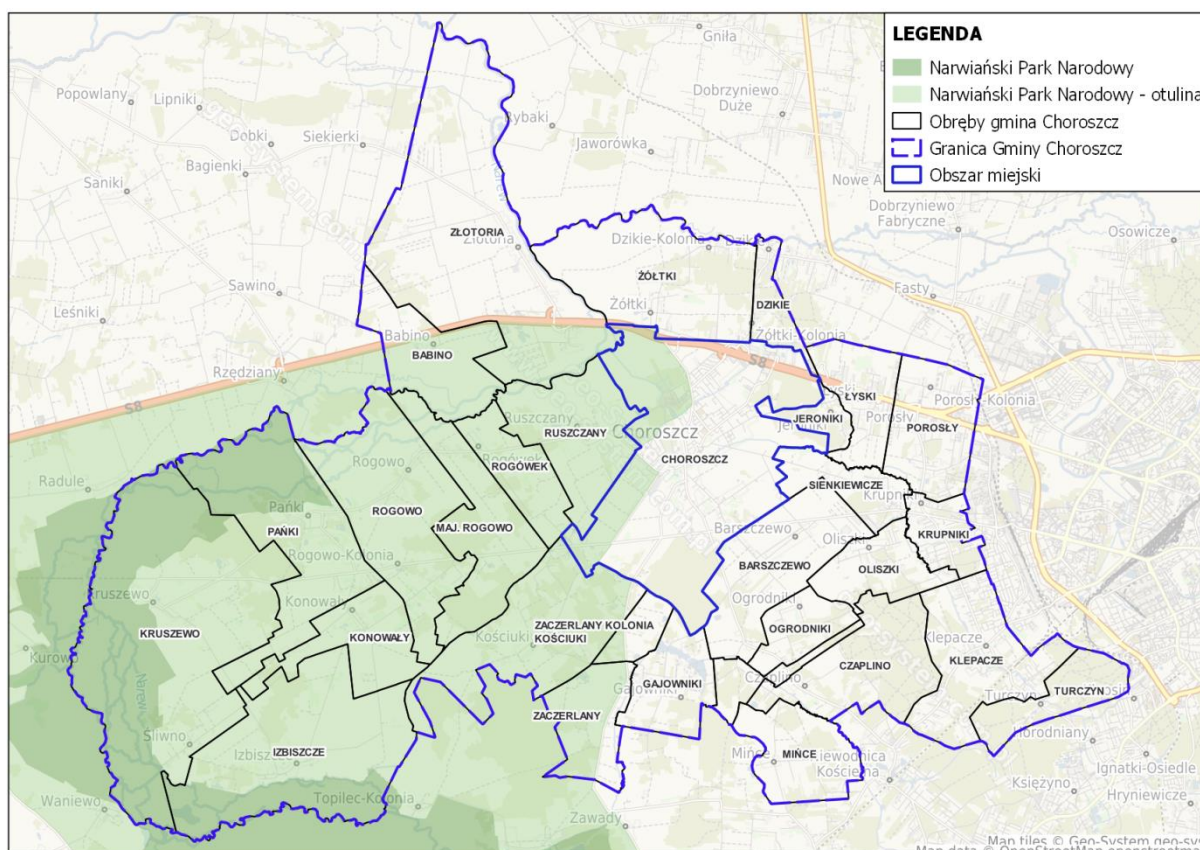
Mokradła zajmują w bagiennej dolinie Narwi ponad 95% powierzchni dna doliny. Wykształciły się tutaj niemal wszystkie rodzaje siedlisk hydrogeniczych. Dominują mokradła fluwiogeniczne (rozwijające się przy udziale wód rzecznych), a wśród nich torfowiska. Miąższość torfów nie jest duża, średnio osiąga 1 m. Torfy głębsze (2-3 m) występują koło Bokin.

Największy i najlepiej zachowany obszar doliny w granicach Parku rozciąga się od połączenia Awissy z Narwią do okolic Grądu Sosnowiec. W ostatnim czasie na opisanym odcinku doliny zastępuje zarastanie torfowisk łągami. Zjawisko to na niewielką skalę obserwuje się na południe od Zawad i Topilca, a także pomiędzy Topilcem i Baciutami.

Szata roślinna NPN cechuje się dużym zróżnicowaniem zbiorowisk i bogactwem gatunkowym. Na bagnach i terenach zabagnionych występuje około 200 gatunków roślin naczyniowych (w tym 20 gatunków turzyc). Spośród nich 15 gatunków podlega ochronie prawnej, a wiele zbiorowisk należy do rzadko już spotykanych w kraju.

Zbiorowiskami najbardziej rozpowszechnionymi na terenie NPN są zabagnione szuwały wielkoturzycowe zajmujące około 32% ogólnej powierzchni Parku. Drugim dominującym powierzchniowo zbiorowiskiem roślin są zespoły szuwalu właściwego reprezentowane przez szuwały trzcinowe. W południowej części znaczne obszary (14%) zajmują zbiorowiska trawiaste i turzycowo- trawiaste.

Do roku 1998 zabagnione łąki były w większości użytkowane rolniczo. Niska jakość siana, trudny dostęp oraz możliwość zastosowania tylko i wyłącznie konwencjonalnych metod pokosu narażała rolników na wiele trudności i niedogodności. Następstwem tego było zaprzestanie użytkowania przez rolników łąk położonych w bagiennej dolinie Narwi. Na pozostawionych bez użytkowania łąkach zachodzi proces ekspansji trzciny pospolitej, który poprzedza proces zarastania tego terenu gatunkami drzewiastymi. Prowadzi to w rezultacie do zmiany obecnego stanu środowiska.

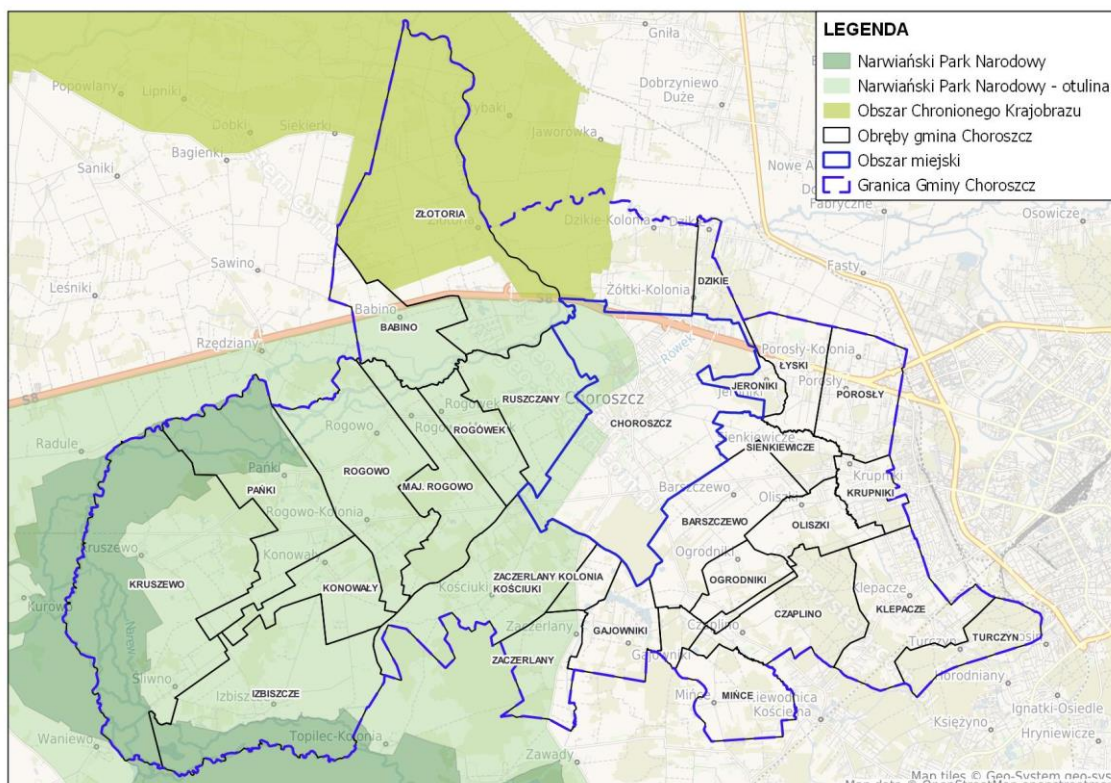


Narwiański Park Narodowy i jego otulina na tle obrębów geodezyjnych gminy Choroszcz

W latach 1979-1981 stwierdzono w dolinie i w strefie przydolinowej występowanie 179 gatunków ptaków. W porze lęgowej występowało 149 gatunków, w tym 137 gatunków gnieździło się na tym obszarze. Na terenie doliny gnieździło się 111 gatunków. Spośród gnieźdzących się ptaków 43% gatunków należało do gatunków zagrożonych. Ptaki wodno-błotne reprezentowane są przez 48 gatunków. Najliczniej występują ptaki z grupy blaszkodziobych, taki jak: krzyżówki, cyraneczki, cyranki, płaskonosy. Występują tu również 3 gatunki perkozowatych, 4 gatunki brodzące tj. bąk, bączek, bocian biały i czarny. Spotyka się również gatunki drapieżne, takie jak: błotniaki stawowe, zbożowe, kanie czarne, jastrzębie, krogulce. Ponadto z grupy żurawiatych występuje: łyska, wodnik, żuraw i bardzo rzadkie: zielonka i kropiatka. Przedstawicielami siewkowatych na terenie Parku są: czajka, mewa śmieszka, rybitwa, bekas, batalion i dubelt. Z wróblowatych występują: rokitniczka, wodniczka, trzciniaczek, piecuszek, pierwiosnek, raniuszek, remiz i inne. W ostatnich latach pojawiły się jako ptaki lęgowe: pustułka, sowa błotna, dudek, pokrzewka, sójka, gawron i gil. Najcenniejsze tereny występowania ptaków to: Bagno Rozgnój, odcinek doliny pomiędzy Kurowem, Śliwnem, Radulami, okolice Waniewa, łąki przy ujściu Turośniarki w okolicach Baciut, łąki w okolicach Łap Szolajd i Dębownicy, stawy rybne w Topilcu.

Na terenie NPN występuje około 40 gatunków ssaków. Do najważniejszych przedstawicieli należy zaliczyć bobry (około 260 sztuk) podlegające ochronie gatunkowej. Ich żeremia znajdują się m. in. pod Kurowem, Bokinami. Typowym przedstawicielem bagien narwiańskich jest łos w liczbie kilkunastu sztuk. Ponadto występują również: dziki, sarny, lisy, jenoty, tchórze, kuny, piżmaki i zające. Z drobnych gryzoni - myszy, badyłarki, nornice. Z rodziny płazów można spotkać 13 gatunków, takich jak: traszki, ropuchy, rzekotki, a z gadów: jaszczurki, zaskrońce i żmije zygzakowate. Z ryb odnotowano występowanie 22 gatunków, takich jak: płotka, szczupak, okoń, miętus, karaś, leszcz, karp, ukleja.

Tak zróżnicowany przyrodniczo teren wymaga prowadzenia stałego monitoringu środowiska naturalnego i przemyślanej działalności gospodarczej człowieka, która nie będzie stanowiła zagrożenia dla środowiska naturalnego.

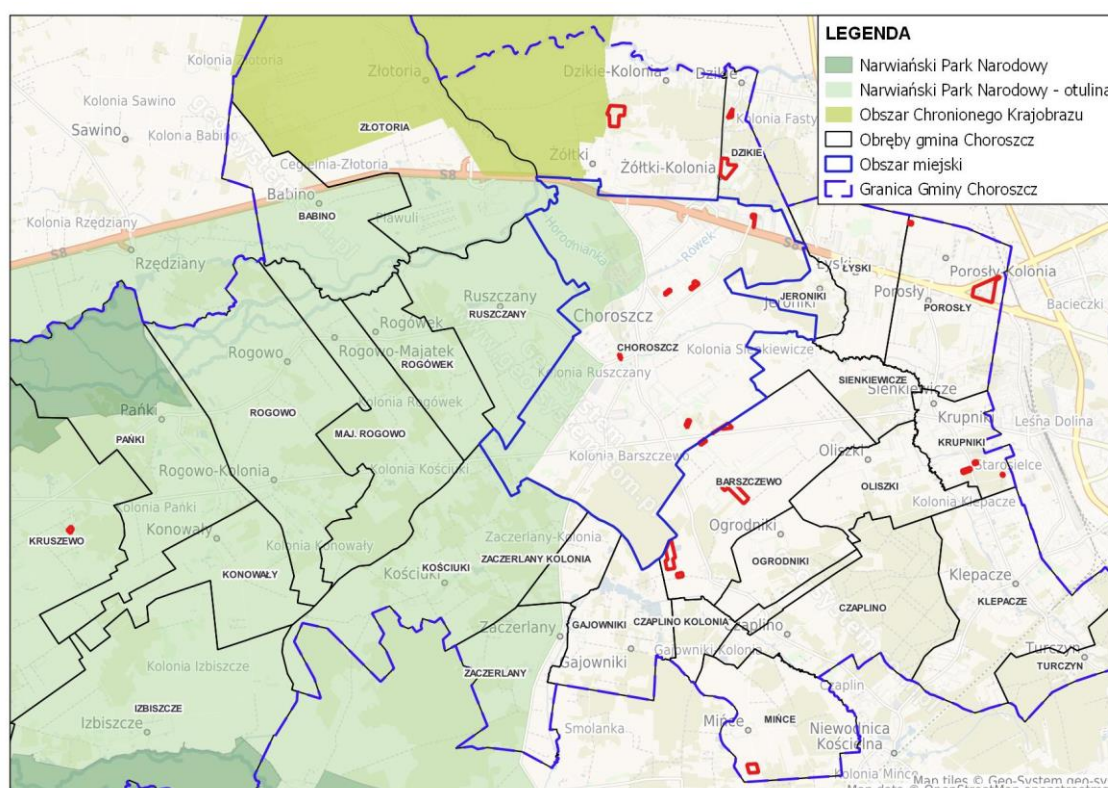


Narwiański Park Narodowy z otuliną oraz Obszar Chronionego Krajobrazu "Dolina Narwi" w gminie Choroszcz

Obszar Chronionego Krajobrazu jest formą ochrony przyrody mającą na celu zapewnienie równowagi ekologicznej we względnie nie zaburzonych systemach przyrodniczych danego obszaru, który pełni rolę otulinową lub łącznikową parków narodowych i krajobrazowych.

Aktywność gospodarczą na obszarach chronionego krajobrazu regulują przepisy prawne zabezpieczające stan środowiska naturalnego. Wprowadzają one m.in. zakaz lokalizacji zakładów przemysłowych i obiektów uciążliwych dla środowiska, zakaz prowadzenia działalności niekorzystnie wpływających na krajobraz, dbałość o styl budownictwa dostosowany do lokalnych tradycji.

Żaden z obszarów zmiany planu nie jest położony w granicach Narwiańskiego Parku Narodowego. Obszar zmiany planu na załączniku nr 12 jest położony w otulinie Narwiańskiego Parku Narodowego oraz w Obszarze Specjalnej Ochrony Ptaków (OSO) Natura 2000 „Bagienna Dolina Narwi” (kod obszaru PLB200001). Jest to jednocześnie obszar węzłowy sieci ekologicznej województwa podlaskiego Bagienna Dolina Narwi.



Położenie obszarów zmiany planu na tle otuliny Narwiańskiego Parku Narodowego oraz Obszaru Chronionego Krajobrazu

Natura 2000

Natura 2000 to sieć obszarów chronionych na terenie państw członkowskich Unii Europejskiej. Celem wyznaczania tych obszarów jest ochrona cennych pod względem przyrodniczym i zagrożonych składników różnorodności biologicznej w państwach Unii Europejskiej. W skład sieci Natura 2000 wchodzi:

- obszary specjalnej ochrony (OSO) - (Special Protection Areas - SPA) wyznaczone na podstawie Dyrektywy Rady 79/409/EWG w sprawie ochrony dzikich ptaków, tzw. "Ptasiej", dla gatunków ptaków wymienionych w załączniku I do Dyrektywy. W załączniku wymieniono 180 gatunków, dla których należy ustanowić tzw. obszary specjalnej ochrony o ich wytypowaniu

decyduje liczebność ptaków, które przebywają tam w czasie lęgów, żerowania czy przelotów;

- specjalne obszary ochrony (SOO) - (Special Areas of Conservation - SAC) wyznaczone na podstawie Dyrektywy Rady 92/43/EWG w sprawie ochrony siedlisk przyrodniczych oraz dzikiej fauny i flory, tzw. "siedliskowej", dla siedlisk przyrodniczych wymienionych w załączniku I oraz siedlisk gatunków zwierząt i roślin wymienionych w załączniku II do Dyrektywy. Dyrektywa "siedliskowa" nakazuje ochronę 198 typów siedlisk przyrodniczych, z czego 68 występuje w naszym kraju. W drugim załączniku do tego dokumentu wymieniono ponad 400 gatunków zwierząt i 222 - roślin, których siedliska też trzeba chronić.

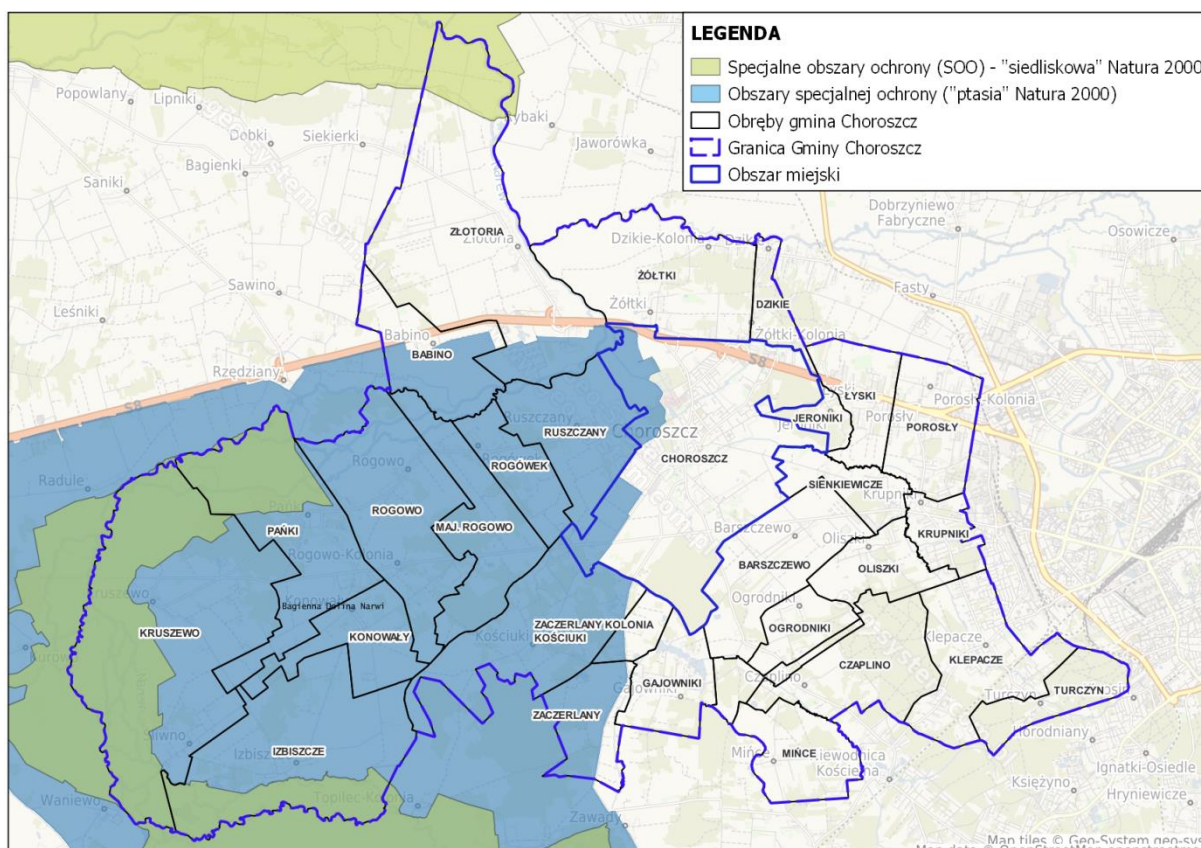
Na terenie gminy ustanowiono obszary chronione Natura 2000 w granicach Narwiańskiego Parku Narodowego i jego otuliny.

Dyrektywa Siedliskowa

PLH 200002 – Narwiańskie Bagna - 7350 ha

Dyrektywa Ptasia

PLB 200001 – Bagienna Dolina Narwi - 25 477 ha



Gmina Choroszcz na tle przyrodniczych obszarów chronionych Natura 2000

W granicach obszaru Natura 2000 „Narwiańskie Bagna” zlokalizowany jest Narwiański Park Narodowy (NPN). Cały obszar Natura 2000 „Narwiańskie Bagna” zawiera się w obszarze Natura 2000 „Bagienna Dolina Narwi”. Wyznaczone obszary obejmują kompleks bagienno-rzeczny Narwi i teren do niego przylegający. Administracyjnie jest on położony na terenie 7 gmin, na których jest zlokalizowany NPN. Obszar ten na terenie gminy Choroszcz pokrywa się z granicami strefy ochronnej otuliny parku i z terenem Narwiańskiego Parku Narodowego.

Dla prawidłowego funkcjonowania ekosystemów bagiennych doliny Narwi i NPN głównym zagrożeniem są zmiany w systemie hydrograficznym, przede wszystkim obniżenie poziomu wód gruntowych i warunków retencji w zlewni rzeki Narwi.

Obszar zmiany planu na załączniku nr 12 położony jest:

- 1) w Obszarze Specjalnej Ochrony Ptaków (OSO) Natura 2000 „Bagienna Dolina Narwi” (kod obszaru PLB200001);
- 2) w otulinie Narwiańskiego Parku Narodowego;
- 3) w obszarze węzłowym sieci ekologicznej województwa podlaskiego Bagienna Dolina Narwi.

Wpływ ustaleń zmiany planu na obszary chronione będzie znikomy. Zmianą objęto zarówno tereny przeznaczone już do zabudowy jak i tereny dotychczas rolne i w niewielkim stopniu leśne. Wprowadzenie również funkcji mieszkaniowej na terenach dotychczasowo wyłącznie usługowych lub zabudowy zagrodowej nie pogorszy oddziaływania na środowisko tych terenów. Przeciwnie warunki i wskaźniki zabudowy w porównaniu do planu obowiązującego są korzystniejsze środowiskowo. Natomiast wyznaczenie nowych terenów do urbanizacji nie przesądza ich faktycznej zabudowy. Przez wiele lat najprawdopodobniej niewiele się zmieni. W ustaleniach zmiany planu wprowadzono szereg warunków minimalizujących wpływ na środowisko. Warunki zabudowy i wskaźnik zabudowy i zagospodarowania terenu dostosowano do warunków środowiskach na działce i w jej otoczeniu. Tereny przeznaczone w zmianie planu do zabudowy będą wykorzystane ekstensywnie. Gdy na terenie występują grunty leśne zadrzewione (tereny na załącznikach nr 8, 9 i 10) lub obszary cenne przyrodniczo (obszar zmiany planu na załączniku nr 12 znajduje się: w Obszarze Specjalnej Ochrony Ptaków - OSO Natura 2000 „Bagienna Dolina Narwi” - kod obszaru PLB200001, w otulinie Narwiańskiego Parku Narodowego, w obszarze węzłowym sieci ekologicznej województwa podlaskiego Bagienna Dolina Narwi, a obszar zmiany planu na załączniku nr 16 znajduje się w obszarze głównego korytarza ekologicznego Dolina Biebrzy – Puszcza Knyszyńska Środkowy GKPn-1B) ustalono mniejszy wskaźnik intensywności zabudowy, zwiększono udział zieleni biologicznie czynnej, zmniejszono wskaźnik powierzchni zabudowy na działce budowlanej.

Wprowadzając w ustaleniach zmiany planu do zabudowy przeznaczono 2,1165 ha gruntów leśnych lasów niepaństwowych, to jednak istniejące zadrzewienia w większości pozostaną jako zieleń towarzysząca zabudowie. Pojawiają się również nowe nasadzenia jako zieleń w ogrodach przydomowych.

Uzupełnienie zabudowy planowanej w zmianie planu w obrębach Barszczewo, Dzikie, Krupniki, Kruszewo, Mińce, Porosły, Żółtki i m. Choroszcz:

- nie spowoduje pogorszenia stanu siedlisk przyrodniczych i siedlisk gatunków zwierząt, dla których ochrony został wyznaczony obszar Natura 2000;
- nie wpłynie negatywnie na te gatunki;
- nie zmieni integralności obszaru Natura 2000 lub jego powiązania z innymi obszarami.

Zmiana planu nie będzie więc oddziaływać negatywnie na środowisko i obszary Natura 2000.

W połowie lat 90-tych w ramach Programu Europejskiego Międzynarodowej Unii Ochrony Przyrody (IUCN) opracowana została koncepcja Krajowej Sieci Ekologicznej ECONET-POLSKA, zdefiniowanej jako „...wieloprzestrzenny system obszarów węzłowych najlepiej zachowanych pod względem przyrodniczym i reprezentatywnych dla różnych regionów przyrodniczych kraju, wzajemnie ze sobą powiązanych korytarzami ekologicznymi, które zapewniają ciągłość więzi przyrodniczych w obrębie tego systemu”. Koncepcja

EECONET odgrywa również obecnie istotną rolę we współpracy międzynarodowej, wiążąc się ściśle z Unijną strategią na rzecz bioróżnorodności 2030. Choć sieć ECONET-POLSKA nie posiada umocowania prawnego, stanowić może istotną wytyczną polityki przestrzennej. Sieć ECONET-POLSKA pokrywa 46% kraju. Składa się z obszarów węzłowych i łączących je korytarze ekologicznych, wyznaczonych na podstawie takich kryteriów jak naturalność, różnorodność, reprezentatywność, rzadkość i wielkość. Wyznaczono ogółem 78 obszarów węzłowych (46 międzynarodowych i 32 krajowe). Na terenie gminy Choroszcz, w ramach krajowej sieci ECONET-Polska, zostały wyznaczone obszary węzłowe GKPn-23 Bagienna Dolina Narwi z Narwiańskim Parkiem Narodowym. Część gminy położona jest również w korytarzu ekologiczno-migracyjnym GKPn-1D Bagna Narwiańskie. Dolina Narwi, stanowi najważniejszy element systemu przyrodniczego gminy.

Drugą spójną w skali kraju siecią, która wytycza korytarze ekologiczne jest opracowanie zespołu przyrodników Zakładu Badania Ssaków PAN w Białowieży, które również nie ma umocowania prawnego. Jest to opracowanie przyjmujące nieco odmienne kryteria wyznaczania korytarzy ekologicznych, których podstawą były m.in. migracje dużych ssaków. Znacznym walorem tego opracowania jest uwzględnienie w projekcie korytarzy ekologicznych również sieci Natura 2000 i jej spójności. Korytarze ekologiczne zostały zaprojektowane tak, aby łączyły przede wszystkim największe i najcenniejsze obszary Natura 2000 w całym kraju. W północnej Polsce, gdzie takich obszarów jest najwięcej i gdzie zajmują one znaczne przestrzenie, zaprojektowano najgęstszy sieć korytarzy, oznaczonych jako Korytarz Północny (KPn) i Północno – centralny (KPnC). Wytypowane korytarze stwarzają optymalne warunki do migracji zwierząt w kierunkach wschód – zachód i północ – południe oraz swobodnie łączą się z obszarami sprzyjającymi migracjom poza granicami Polski. System nie ogranicza się jednak wyłącznie do korytarzy pomiędzy obecnymi obszarami sieci Natura 2000 w Polsce, ale uwzględnia również obszary wchodzące w skład Krajowego Systemu Obszarów Chronionych oraz inne cenne przyrodniczo tereny, które pełnią ważną rolę dla migracji chronionych zwierząt. Ze względu na szczególne położenie geograficzne Polski oraz obecność rzadkich gatunków zwierząt takich jak: żubry, łosie, niedźwiedzie, rysie i wilki, które w Europie Zachodniej zostały w większości dawno wytępione, ustalenie przebiegu i ochrona korytarzy ekologicznych jako istniejących i potencjalnych szlaków migracyjnych zwierząt, zdaniem autorów koncepcji, będą miały kluczowe znaczenie dla funkcjonowania całej sieci Natura 2000 w Europie. Z tego względu wspólną cechą korytarzy ekologicznych wyznaczonych na poziomie krajowym jest zapewnienie możliwości swobodnego przemieszczania się organizmów chronionych w poszczególnych obszarach sieci Natura 2000.

Obszar zmiany planu na załączniku nr 12 jest położony w otulinie Narwiańskiego Parku Narodowego oraz w Obszarze Specjalnej Ochrony Ptaków (OSO) Natura 2000 „Bagienna Dolina Narwi” (kod obszaru PLB200001). Jest to jednocześnie obszar węzłowy sieci ekologicznej województwa podlaskiego Bagienna Dolina Narwi.

Obszar zmiany planu na załączniku nr 16 znajduje się w obszarze głównego korytarza ekologicznego Dolina Biebrzy – Puszcza Knyszyńska Środkowy GKPn-1B.

Jest to teren przeznaczony już do zabudowy. W zmianie planu zmniejsza się intensywność zabudowy poprzez wykluczenie zabudowy szeregowej. Utrzymanie przeznaczenia tych terenów do zabudowy mieszkaniowej jednorodzinnej, ale ekstensywnej z dużym udziałem zieleni nie zakłóci sieci ekologicznej województwa podlaskiego.

8. CELE OCHRONY ŚRODOWISKA USTANOWIONE NA SZCZEBLU MIĘDZYNARODOWYM, KRAJOWYM, POWIATOWYM I GMINNYM ISTOTNE Z PUNKTU WIDZENIA PROJEKTU PLANU ORAZ SPOSOBY, W JAKICH TE CELE I INNE PROBLEMY ŚRODOWISKA ZOSTAŁY UWZGLĘDNIONE PODCZAS OPRACOWYWANIA ZMIANY PLANU

Jednym z kierunków działań systemowych Polityki Ekologicznej Państwa jest aspekt ekologiczny w planowaniu przestrzennym. Konieczne jest przywrócenie właściwej roli planowania przestrzennego na obszarze całego kraju, w szczególności dotyczy to opracowań z zakresu planowania i zagospodarowania przestrzennego, które powinny być podstawą lokalizacji nowych inwestycji. Konieczne jest, aby nastąpiło:

- wdrożenie wytycznych metodycznych dotyczących uwzględnienia w opracowaniach urbanistycznych wymagań ochrony środowiska i gospodarki wodnej, w szczególności wynikających z opracowań ekofizjograficznych, prognoz oddziaływania na środowisko (wraz z poprawą jakości tych dokumentów),
- wdrożenie koncepcji korytarzy ekologicznych,
- uwzględnienie obszarów narażonych na niebezpieczeństwo powodzi,
- określenie zasad ustalenia progów tzw. chłonności środowiskowej oraz pojemności przestrzennej zależnie od typu środowiska,
- uwzględnienie wyników monitoringu środowiska, w szczególności w zakresie powietrza, wód i hałasu.

Generalną zasadą zagospodarowania przestrzennego jest zrównoważony rozwój, gdyż wszelkie działania polityczne, gospodarcze i społeczne mają następować z zachowaniem równowagi przyrodniczej oraz trwałości podstawowych procesów przyrodniczych, w celu zagwarantowania możliwości zaspokajania podstawowych potrzeb poszczególnych społeczności lub obywateli zarówno obecnie, jak i w przyszłości.

Ustalając wskaźniki i warunki zabudowy na terenach zmiany planu zachowano zasadę zrównoważonego rozwoju. W stosunku do większości zabudowy przyjęto zabudowę ekstensywną z dużym udziałem zieleni. W dużej mierze są to tereny już zabudowane i zmiana dotyczy funkcji terenu. Wsie nie są już przestrzeniami do produkcji rolniczej, ale stają się osadami mieszkaniowymi. Dlatego w zmianie planu zamiast zabudowy zagrodowej wprowadzono zabudowę mieszkaniową jednorodzinną uzupełnioną usługami. Taką funkcję przewidziano również na nowych terenach przeznaczanych w planie do zabudowy. Na terenach cennych przyrodniczo lub zadrzewionych niewielką intensywność zabudowy dodatkowo jeszcze zmniejszono ustalając większy udział zieleni.

Celami ochrony środowiska są:

- **zagospodarowanie odpadów;**

Ustawa o utrzymaniu czystości i porządku w gminach nakłada na gminę obowiązek stworzenia systemu gospodarki odpadami komunalnymi, opartego na racjonalnych podstawach gospodarczych i ekonomicznych, który uwzględnia wymogi ochrony środowiska:

- zapobieganie powstawania odpadów,
- selektywne zbieranie odpadów,
- recykling odpadów użytecznych,
- utylizacja odpadów na drodze kompostowania i spalania,
- składowanie tylko tych odpadów, których nie można wykorzystać lub całkowicie unieszkodliwić.

Gmina obligatoryjnie ma obowiązek odbioru odpadów komunalnych od wszystkich właścicieli nieruchomości. Gmina Choroszcz wywiązuje się ze swoich obowiązków.

- **minimalizacja oddziaływania hałasu i pól elektromagnetycznych;**

Nadmierny hałas stanowi jedno z najbardziej uciążliwych zanieczyszczeń środowiska w miastach i wzdłuż szlaków komunikacyjnych. Ocenia się, że w Polsce około 13 mln osób, czyli 35% ogółu mieszkańców kraju, narażonych jest na ponadnormatywny poziom hałasu w czasie dnia (60 dB) oraz w nocy (50 dB). Ponad 80% tej uciążliwości jest związane z oddziaływaniem hałasu z dróg publicznych. Emisja pól elektromagnetycznych wzrasta od kilku lat wraz z budową energetycznych linii przesyłowych o napięciu powyżej 110 KV.

Celem średniookresowym w zakresie ochrony przed hałasem jest dokonanie wiarygodnej oceny narażania społeczeństwa na ponadnormatywny hałas i podjęcie kroków do zmniejszenia tego zagrożenia tam, gdzie jest ono największe. Podobny jest też cel działań związanych z zabezpieczeniem społeczeństwa przed nadmiernym oddziaływaniem pól elektromagnetycznych.

Ustalono następujący poziom hałasu:

- a) na terenach oznaczonych na rysunku zmiany planu symbolem literowym MNW-MNB – jak dla terenów przeznaczonych pod zabudowę mieszkaniową jednorodziną,
- b) na terenach oznaczonych na rysunku zmiany planu symbolem literowym MN-U, MNW-U, MW-U – jak dla terenów przeznaczonych pod zabudowę mieszkaniowo-usługową,
- c) na pozostałych terenach obowiązuje standard akustyczny określony w przepisach odrębnych względem rodzaju wprowadzanej funkcji terenu.

Wprowadzono również obowiązek stosowania przegród o podwyższonej izolacyjności akustycznej oraz indywidualnych rozwiązań tłumiących hałas technologiczny np. odpowiednio dobrane i właściwie zamontowane maszyny i urządzenia.

- **dbałość o jakość powietrza;**

Jednym z kierunków jest dalsza redukcja emisji SO₂, CO₂ i pyłu drobnego z procesów wytwarzania energii. Największym źródłem emisji gazów cieplarnianych w Polsce jest przemysł, w którym podstawowe znaczenie w całkowitej emisji SO₂ i CO₂ ma elektroenergetyka, emitująca około 50% całości krajowej emisji tych związków. Niekorzystna z ekologicznego punktu widzenia struktura wytwarzania energii elektrycznej stanowi istotną barierę w realizacji celów polityki ekologicznej państwa, szczególnie w odniesieniu do ograniczania emisji pyłów i gazów. Dlatego z jednej strony istnieje potrzeba zmiany struktury wytwarzania energii elektrycznej i przejście na technologie mniej uciążliwe dla środowiska, a z drugiej konieczne jest prowadzenie działań zmierzających do modernizacji istniejących elektrowni, poprawy jakości węgla oraz dostosowanie do norm ekologicznych w zakresie emisji zanieczyszczeń. Wysiłki zmierzające do redukcji emisji gazów powinny się przede wszystkim koncentrować w sektorze wytwarzania energii elektrycznej, gdyż istnieje tam największy potencjał skutecznych i wydajnych metod redukcji emisji zanieczyszczeń gazowych.

W zmianie planu głównym czynnikiem wpływającym na jakość powietrza jest czynnik grzewczy. W zmianie planu w zakresie zaopatrzenia w ciepło ustalono stosowanie lokalnych lub indywidualnych źródeł ciepła, wytwarzanego w procesach:

- a) uzyskiwania energii z promieniowania słonecznego (solarnej), gruntu (geotermalnej), wody (hydrotermalnej) lub zawartej w innych nośnikach,
- b) wykorzystania energii elektrycznej,
- c) spalania gazów opałowych, olejów opałowych;

Dopuszczono stosowanie lokalnych lub indywidualnych źródeł ciepła, wytwarzanych w procesach spalania paliw stałych w zakresie określonym w przepisach odrębnych prawa energetycznego i dotyczących ochrony środowiska przed zanieczyszczeniem. Wprowadzono zakaz lokalizacji obiektów i urządzeń emitujących zanieczyszczenia do atmosfery

w wielkościach przekraczających dopuszczalne normy określone w przepisach odrębnych.

- **racjonalne gospodarowanie zasobami wody;**

Głównym celem średniookresowym jest racjonalizacja gospodarowania zasobami wód powierzchniowych i podziemnych (w taki sposób, aby uchronić gospodarkę narodową od deficytów wody i zabezpieczyć przed skutkami powodzi) oraz zwiększenie samofinansowania gospodarki wodnej. Naczelnym zadaniem będzie dążenie do maksymalizacji oszczędności zasobów wodnych na cele przemysłowe i konsumpcyjne, zwiększenie retencji wodnej.

- **ochrona wód**

Naczelnym celem w zakresie ochrony zasobów wodnych jest utrzymanie lub osiągnięcie dobrego stanu wszystkich wód, w tym również zachowanie i przywracanie ciągłości ekologicznej cieków.

Ramowa Dyrektywa Wodna 2000/60/WE z dnia 23 października 2000 r. ustanawiająca ramy wspólnotowego działania w dziedzinie polityki wodnej jest wynikiem wieloletnich prac Wspólnot Europejskich zmierzających do lepszej ochrony wód poprzez wprowadzenie wspólnej europejskiej polityki wodnej, opartej na przejrzystych, efektywnych i spójnych ramach legislacyjnych. Zobowiązuje państwa członkowskie do racjonalnego wykorzystywania i ochrony zasobów wodnych w myśl zasady zrównoważonego rozwoju.

Osiągnięcie dobrego stanu wszystkich wód wynika z wprowadzenia do polityki zasady zrównoważonego rozwoju i dotyczy:

- zaspokojenia zapotrzebowania na wodę ludności, rolnictwa i przemysłu,
- promowania zrównoważonego korzystania z wód,
- ochrony wód i ekosystemów znajdujących się w dobrym stanie ekologicznym,
- poprawy jakości wód i stanu ekosystemów zdegradowanych działalnością człowieka
- zmniejszenia zanieczyszczenia wód podziemnych,
- zmniejszenia skutków powodzi i suszy.

W opracowanej zmianie planu uwzględniono programy ochrony środowiska, a ustalenia planistyczne są zgodne z przepisami prawa.

9. PRZEWIDYWANE ZNACZĄCE ODDZIAŁYWANIA NA ŚRODOWISKO, W TYM ODDZIAŁYWANIA BEZPOŚREDNIE, POŚREDNIE, WTÓRNE, SKUMULOWANE, KRÓTKOTERMINOWE, ŚREDNIOTERMINOWE I DŁUGOTERMINOWE, STAŁE I CHWILOWE ORAZ POZYTYWNE I NEGATYWNE

9.1. Oddziaływanie na różnorodność biologiczną

W wyniku realizacji nowej zabudowy bioróżnorodność biologiczna zostanie zniszczona. Zmiany w składzie gatunkowym i strukturze zbiorowisk będą polegały na stopniowym zaniku gatunków o specyficznych wymaganiach ekologicznych na korzyść gatunków o szerokiej skali tolerancji środowiskowej. Gatunki endemiczne o małych zasięgach występowania będą zastępowane przez gatunki kosmopolityczne powszechnie występujące. W konsekwencji tych zjawisk zubożeje różnorodność gatunkowa, nastąpi upodobnienie się zbiorowisk i ustąpienie gatunków rzadkich. Będzie to oddziaływanie stałe, bezpośrednie i negatywne.

9.2. Oddziaływanie na ludzi

Zmiana funkcji terenu z zabudowy zagrodowej na mieszkaniową jednorodzinna, mieszkaniowo-usługową lub przeznaczenie do zabudowy nowych terenów nie wpłynie na zdrowie i jakość życia ludzi. Przeciwnie, zmiana planu jest oczekiwana przez właścicieli

nieruchomości objętych granicami zmiany planu. Zwiększenie terenów możliwych do zabudowy nie wpłynie na tempo urbanizacji. Popyt na działki budowlane pozostanie ten sam i jest zależny od czynników demograficznych, migracyjnych i zamożności społeczeństwa.

9.3. Oddziaływanie na zwierzęta

Przeznaczenie terenów rolnych pod zabudowę wpłynie niekorzystnie na warunki siedliskowe zwierząt i uszczupli miejsca żerowania ptactwa. Będzie to oddziaływanie stałe i negatywne. W ustaleniach zmiany planu wprowadzono zapis nakazujący zachowanie istniejących zadrzewień i wprowadzenie nowych nasadzeń. Ustalono również wskaźnik terenu biologicznie czynnego, uzależniony od funkcji działki i jej położenia względem obszarów cennych przyrodniczo minimum 60% powierzchni działki przy zabudowie mieszkaniowej do minimum 10% powierzchni działki przy zabudowie usługowej i produkcyjnej.

9.4. Oddziaływanie na rośliny

W wyniku postępującej urbanizacji nastąpi zmiana roślinności oraz ubytek terenów biologicznie czynnych, wyrażająca się m.in. w zanikaniu upraw polowych, a na gruntach leśnych ubytkiem drzewostanu, z zwłaszcza partii podszytu i jego roślinności naturalnej na rzecz gatunków synantropijnych. Tereny rolne i leśne będą przekształcane na działki budowlane. Część powierzchni zostanie przeznaczona pod lokalizację budynków i utwardzenia terenu pod place, dojścia, dojazdy i miejsca postojowe. Wprowadzenie obowiązku zapewnienia minimalnych wskaźników terenów zielonych na gruntach budowlanych oraz ustalenie wymogu wprowadzenia zieleni ozdobnej i izolacyjnej towarzyszącej obiektom budowlanym, a na terenach leśnych obowiązek zachowania istniejących zadrzewień nie kolidujących z projektowaną zabudową, zrekompensuje częściowo negatywne wpływy na istniejącą roślinność.

9.5. Oddziaływanie na wodę, powietrze i klimat

W zakresie ochrony wód powierzchniowych i podziemnych w projekcie zmiany planu został wprowadzony obowiązek stosowania skutecznego zabezpieczenia gruntów oraz wód powierzchniowych i podziemnych przed zanieczyszczeniem.

Ponadto wskazano zachowanie istniejącego rowu na załączniku nr 4. i naturalnej roślinności łąk i szuwarów przy rowie oraz w lokalnych obniżeniach terenu.

Zaopatrzenie w wodę ustalono z gminnej sieci wodociągowej. Dopuszczono własne, indywidualne ujęcia wody na zasadach określonych w przepisach odrębnych.

Odprowadzanie ścieków bytowo-gospodarczych przewidziano gminnej kanalizacji sanitarnej, a na terenach nie mających możliwości przyłączenia do sieci i położonych poza granicami obszarów chronionych Głównego Zbiornika Wód Podziemnych Nr 218 Pradolina Rzeki Supraśl, do indywidualnych oczyszczalni ścieków. W okresie przejściowym dopuszczono również odprowadzenie ścieków do zbiorników bezodpływowych w sposób zapobiegający ich podtopieniu i zabezpieczający przed przedostaniem się zanieczyszczeń do środowiska.

Odprowadzenie wód opadowych na terenach przeznaczonych do zabudowy ustalono w sposób indywidualny. Wskazano, aby wody opadowe niezanieczyszczone odprowadzać bezpośrednio do gruntu na użytkowanych działkach, przy czym wskazano realizację zbiorników retencyjnych, niecek infiltracyjnych, ogrodów deszczowych oraz innych form zagospodarowania wód opadowych lub roztopowych, na warunkach określonych w przepisach odrębnych. Ponadto zobowiązano właściciela lub użytkownika terenu, do zachowania powierzchni przepuszczalnych w stopniu umożliwiającym zapewnienie przesiąkania wód deszczowych na użytkowanym terenie oraz kształtowanie terenu i stosowanie rozwiązań technicznych uniemożliwiających spływ wód na grunty sąsiednie.

Wody opadowe z terenów dróg wewnętrznych, parkingów, składów i innych obszarów o znacznym stopniu zanieczyszczenia, na których następuje splukiwanie substancji ropopochodnych i innych mogących stanowić trwałe źródło zanieczyszczenia gruntu i wód powierzchniowych, powinny być zebrane w sieć kanalizacji deszczowej i przed ich odprowadzeniem do gruntu lub do cieku wodnego, powinny być oczyszczone w stopniu określonym przepisami szczególnymi.

Dopuszczono stosowanie lokalnych lub indywidualnych źródeł ciepła, wytwarzanego w procesach spalania paliw stałych w zakresie określonym w przepisach odrębnych.

W zakresie zaopatrzenia w ciepło ustalono stosowanie lokalnych lub indywidualnych źródeł ciepła, wytwarzanego w procesach:

- a) uzyskiwania energii z promieniowania słonecznego (solarnej), gruntu (geotermalnej), wody (hydrotermalnej) lub zawartej w innych nośnikach,
- b) wykorzystania energii elektrycznej,
- c) spalania gazów opałowych, olejów opałowych niskosiarkowych.

Dopuszczono stosowanie lokalnych lub indywidualnych źródeł ciepła, wytwarzanego w procesach spalania paliw stałych w zakresie określonym w przepisach odrębnych prawa energetycznego i dotyczących ochrony środowiska przed zanieczyszczeniem.

W zakresie ochrony powietrza atmosferycznego przed zanieczyszczeniami wprowadzono zakaz lokalizacji obiektów i urządzeń emitujących zanieczyszczenia do atmosfery w wielkościach przekraczających dopuszczalne normy określone w przepisach odrębnych.

9.6. Oddziaływania na powierzchnię ziemi i krajobraz

Wprowadzenie zabudowy zmieni krajobraz otwarty z rozproszoną zabudową w krajobraz zurbanizowany.

W zmianie planu ustalono linie zabudowy, gabaryty i wysokość budynków, aby wprowadzić ład przestrzenny. Określono również kolorystykę budynków, zasady realizacji ogrodzeń.

9.7. Oddziaływanie na zasoby naturalne, zabytki i dobra materialne

Zmiana planu nie będzie negatywnie oddziaływać na zasoby naturalne, zabytki i nie wpłynie na dobra materialne. Na obszarze objętym zmianą planu zlokalizowanym na załączniku nr 7 znajduje się złoża piasków i żwirów – Barszczewo oraz Barszczewo 3, które przeznacza się do eksploatacji na zasadach określonych w stosownej koncesji i przepisach odrębnych.

W granicach zmiany planu nie występują zabytki archeologiczne niewpisane do rejestru zabytków, ujęte w wojewódzkiej ewidencji zabytków.

10. ROZWIĄZANIA MAJĄCE NA CELU ZAPOBIEGANIE, OGRANICZENIE LUB KOMPENSACJĘ PRZYRODNICZĄ NEGATYWNYCH ODZIAŁYWAŃ NA ŚRODOWISKO, W WYNIKU REALIZACJI USTALEŃ ZMIANY PLANU, A W SZCZEGÓLNOŚCI NA CELE I PRZEDMIOT OCHRONY OBSZARU „NATURA 2000” ORAZ INTEGRALNOŚĆ TEGO OBSZARU

Europejska Sieć Ekologiczna Natura 2000 to sieć obszarów chronionych na terenie państw członkowskich Unii Europejskiej. Celem wyznaczania tych obszarów jest ochrona cennych pod względem przyrodniczym i zagrożonych składników różnorodności biologicznej w państwach Unii Europejskiej. W skład sieci Natura 2000 wchodzi:

- obszary specjalnej ochrony (OSO) - (Special Protection Areas - SPA) wyznaczone na podstawie Dyrektywy Rady 79/409/EWG w sprawie ochrony dzikich ptaków, tzw. "Ptasiej", dla gatunków ptaków wymienionych w załączniku I do Dyrektywy. W załączniku wymieniono 180 gatunków, dla których należy ustanowić tzw. obszary specjalnej ochrony o ich wytypowaniu decyduje liczebność ptaków, które przebywają tam w czasie lęgów, żerowania czy przelotów;

- specjalne obszary ochrony (SOO) - (Special Areas of Conservation - SAC) wyznaczone na podstawie Dyrektywy Rady 92/43/EWG w sprawie ochrony siedlisk przyrodniczych oraz dzikiej fauny i flory, tzw. "siedliskowej", dla siedlisk przyrodniczych wymienionych w załączniku I oraz siedlisk gatunków zwierząt i roślin wymienionych w załączniku II do Dyrektywy. Dyrektywa "siedliskowa" nakazuje ochronę 198 typów siedlisk przyrodniczych, z czego 68 występuje w naszym kraju. W drugim załączniku do tego dokumentu wymieniono ponad 400 gatunków zwierząt i 222 - roślin, których siedliska też trzeba chronić.

Jedynym obszarem znajdującym się w obszarze specjalnej ochrony (OSO) - (Special Protection Areas - SPA) „ptasia” Natura 2000 jest teren znajdujący się na załączniku nr 12. Realizacja ustaleń zmiany planu zmiana funkcji z zabudowy zagrodowej na mieszkaniową jednorodziną wolnostojącą lub usługową wraz z będzie nieznacznie wpływać na środowisko i nie zagrazi obszarom Natura 2000.

Zakres ustaleń planu określa art. 15 ustawy z dnia 27 marca 2003 r. o planowaniu i zagospodarowaniu przestrzennym. Opracowany projekt zmiany planu spełnia te wymagania. Ustalenia zmiany planu określają warunki zabudowy, między innymi obowiązek zagospodarowania zielenią powierzchni terenu inwestycji przewidzianej na powierzchnię biologicznie czynną, której minimalny wskaźnik został w projekcie planu określony dość wysoko (40% – 60% działki budowlanej w przypadku realizacji zabudowy mieszkaniowej i 10% – 20% działki budowlanej dla w przypadku realizacji zabudowy usługowej i produkcyjnej). Określone również zostały warunki zaopatrzenia w infrastrukturę techniczną zapobiegające skażeniu gleby i wody. Nie powstaną również inne zanieczyszczenia. W planie wprowadzono zakaz lokalizacji obiektów i urządzeń emitujących zanieczyszczenia do atmosfery w wielkościach ponad normowych. Z uwagi na możliwość wystąpienia hałasu w projekcie planu ustalono stosowanie rozwiązań indywidualne tłumiących hałas technologiczny: odpowiednio dobrane i właściwie zamontowane maszyny i urządzenia, przegrody zewnętrzne o podwyższonej izolacyjności akustycznej itp.

Prowadzona zgodnie z ustaleniami planu nowa zabudowa będzie zgodna z zasadami ochrony środowiska. Zasady zabudowy i zagospodarowania terenu określone w projekcie zmiany planu będą zapobiegały i ograniczały negatywne oddziaływanie na środowisko, a szczególności na cele przedmiot ochrony obszarów Natura 2000 oraz integralność tych obszarów.

11. ROZWIĄZANIA ALTERNATYWNE DO ROZWIĄZAŃ ZAWARTYCH W PROJEKCIE ZMIANY PLANU WRAZ Z UZASADNIENIEM ICH WYBORU ORAZ OPIS METOD DOKONANIA OCENY PROWADZĄCEJ DO TEGO WYBORU ALBO WYJAŚNIENIE BRAKU ROZWIĄZAŃ ALTERNATYWNYCH, W TYM WSKAZANIA NAPOTKANYCH TRUDNOŚCI WYNIKAJĄCYCH Z NIEDOSTATKÓW TECHNIKI LUB LUK WE WSPÓŁCZESNEJ WIEDZY

Ustawa o udostępnianiu informacji o środowisku i jego ochronie, udziale społeczeństwa w ochronie środowiska oraz o ocenach oddziaływania na środowisko mówi, że zakres prognozy oddziaływania na środowisko powinien przedstawić rozwiązania alternatywne do rozwiązań przyjętych w projekcie zmiany planu (w szczególności w odniesieniu do obszarów NATURA 2000). W przypadku przedmiotowej zmiany planu lokalizacja projektowanej funkcji wynika z konkretnych wniosków właścicieli nieruchomości oraz potrzeb społeczności lokalnej. Jedynym rozwiązaniem alternatywnym dla proponowanych w zmianie planu funkcji terenów byłoby odstępianie od sporządzania zmiany. Rozwiązania alternatywne mogą dotyczyć jedynie warunków i wskaźników kształtowania zabudowy i zagospodarowania terenów zmian, ale te przyjęto optymalnie z uwzględnieniem występujących uwarunkowań i poszanowaniem zasady zrównoważonego rozwoju. Wpływ ustaleń zmiany planu na środowisko starano się zniwelować do minimum.

W ramach ochrony lokalnych wartości przyrodniczych i krajobrazowych oraz kształtowania krajobrazu przy realizacji inwestycji ustalono obowiązek:

- 1) utrzymania naturalnej roślinności do czasu rozpoczęcia inwestycji;
- 2) zachowania istniejących zadrzewień niekolidujących z projektowaną zabudową i ich wkomponowania w zagospodarowanie działek budowlanych;
- 3) zagospodarowania działki budowlanej w sposób zachowujący jej naturalne ukształtowanie z dopuszczeniem przekształceń wyłącznie w celu zapewnienia odpowiedniego dojścia, dojazdu i nie oprowadzania wód opadowych na nieruchomości sąsiednie;
- 4) zachowania istniejącego rowu, na terenie 4MN-U w formie otwartego lustra wody;
- 5) utrzymania naturalnej roślinności łąk i szuwarów przy rowie oraz w lokalnych obniżeniach terenu.

Ustalono, aby zieleni urządzoną, towarzyszącą zabudowie kształtować w formie zieleni ozdobnej, izolacyjnej, wypoczynkowej lub użytkowej (np. sady i ogrody przydomowe), z dbałością o rodzimy skład gatunkowy. Zakazano wprowadzania do środowiska gatunków obcych.

Zgodnie z zapisami ustawowymi rolą prognozy nie jest ocena przyjętych rozwiązań planistycznych, a sprawdzenie czy w przyjętych rozwiązaniach zabezpieczony został we właściwy sposób interes środowiska przyrodniczego, w tym zdrowie i życie ludzi. Szczegółowość dokumentu uzależniona jest od występujących na terenie uwarunkowań i różnorodności określanych funkcji poszczególnych obszarów zmian i warunków ich zabudowy. Plan nie rozstrzyga o realizacji konkretnego zamierzenia inwestycyjnych. Realizacja nowych przedsięwzięć będzie poprzedzona całym procesem rozpoznawczo-decyzyjnym warunkującym otrzymanie pozwolenia na budowę.

Plan przeznacza teren pod określony rodzaj zabudowy i określa warunki brzegowe jakie będą musieli spełnić inwestorzy, aby zrealizować swoje zamierzenia. Dopiero wówczas będzie można ocenić wpływ na poszczególne elementy środowiska w ich wzajemnym powiązaniu, wpływ na krajobraz, a także na ludzi. Dopiero wówczas będzie można rozpatrzyć również inne rozwiązania alternatywne.

12. STRESZCZENIE PROGNOZY NA ŚRODOWISKO

Obecnie cały obszar gminy pokryty jest planem. Obowiązuje plan zagospodarowania przestrzennego zatwierdzony dwiema uchwałami :

- uchwałą Nr XXVII/244/01 Rady Miejskiej w Choroszczy z dnia 27 grudnia 2001 r. obejmującą cały obszar gminy, za wyjątkiem niewielkiego fragmentu,
- uchwałą Nr IV/53/03 Rady Miejskiej w Choroszczy z dnia 30 kwietnia 2003 r. obejmującą ten niewielki brakujący fragment.

Plan został opracowany w wówczas obowiązującej ustawie o planowaniu i zagospodarowaniu przestrzennym. Rysunki planu sporządzono w skali 1 : 10 000 i 1 : 5 000.

Dla planu została sporządzona prognoza oddziaływania na środowisko obejmująca obszar całej gminy zgodnie z wymogami wówczas obowiązujących przepisów. W planie z 2001 r. dokonano szeregu zmian opracowując odrębne ustalenia dla wybranych fragmentów zgodnie z wymogami obecnie obowiązującej ustawy z dnia 27 marca 2003 r. o planowaniu i zagospodarowaniu przestrzennym. Rysunki tych zmian opracowano w skali 1 : 1000. Uchwały zostały podjęte i obowiązują.

Na podstawie uchwały Nr XXXVIII/392/2022 Rady Miejskiej w Choroszczy z dnia 29 września 2022 r. w sprawie przystąpienia do sporządzenia zmiany miejscowego planu zagospodarowania przestrzennego gminy Choroszcz w obrębach Barszczewo, Dzikie, Krupniki, Kruszewo, Mińce, Porosły, Żółtki i m. Choroszcz. Powierzchnia łączna obszarów objętych projektem zmiany planu wynosi ogółem ok. 39,52 ha. W większości jest to zmiana istniejącej zabudowy zagrodowej na zabudowę mieszkaniową jednorodzinną lub zabudowa plombowa uzupełniająca enklawy gruntów rolnych i leśnych przyległych do istniejących dróg, pozostawionych pomiędzy terenami przeznaczonymi w obowiązującym planie do urbanizacji. Właściciele działek objętych zmianą planu już od dawna wnioskowali o przeznaczenie tych terenów pod zabudowę.

Zawartość miejscowego planu zagospodarowania przestrzennego określa art.15 ustawy z dnia 27 marca 2003 r. o planowaniu i zagospodarowaniu przestrzennym (Dz. U. z 2022 r. poz. 503 ze zm.). Projekt zmiany planu wykonano zgodnie z wymaganym zakresem w odniesieniu do przedmiotu jego ustaleń oraz zgodnie z rozporządzeniem Ministra Rozwoju i Technologii z dnia 17 grudnia 2021 r. w sprawie wymaganego zakresu projektu miejscowego planu zagospodarowania przestrzennego (Dz.U. z 2021 r. poz. 2404). Do projektu planu opracowano niniejszą prognozę.

Tereny objęte granicami zmian są w większości dobrze skomunikowane oraz zlokalizowane w sąsiedztwie terenów już przeznaczonych pod zabudowę. Nowe ustalenia zmiany planu są zbliżone do obecnie obowiązujących na terenach sąsiednich i uzupełniają istniejącą zabudowę na podobnych warunkach.

Zmiana planu składa się z części tekstowej stanowiącej treść uchwały oraz załączników graficznych: 17 rysunków zmiany planu oraz rysunku oznaczeń graficznych, a także wyrysów ze studium uwarunkowań i kierunków zagospodarowania przestrzennego gminy Choroszcz. Załączniki graficzne stanowią integralną treść zmiany planu. Poszczególnym terenom wyznaczonym na rysunku zmiany planu liniami rozgraniczającymi przypisano symbole cyfrowo-literowe, w których początkowy człon cyfrowy jest porządkowy: pierwszy nr oznacza nr załącznika graficznego, na którym dany teren się znajduje, a nr po kropce (o ile występuje) oznacza kolejność terenu o tym samym przeznaczeniu występujący na załączniku, natomiast człon literowy określa następujące podstawowe przeznaczenie terenów:

- 1) **MNW-MNB** - teren zabudowy mieszkaniowej jednorodzinnej wolnostojącej lub bliźniaczej;
- 2) **MN-U** - teren zabudowy mieszkaniowej jednorodzinnej lub usług;
- 3) **MNW-U** - teren zabudowy mieszkaniowej jednorodzinnej wolnostojącej lub usług;
- 4) **MW-U** - teren zabudowy mieszkaniowej wielorodzinnej lub usług;
- 5) **U-P** - teren usług lub produkcji;
- 6) **G** - teren górnictwa i wydobywania;
- 7) **KDR** - teren drogi głównej ruchu przyspieszonego;
- 8) **KDL** - teren drogi lokalnej;
- 9) **KDD** - teren drogi dojazdowej;
- 10) **KR** - teren komunikacji drogowej wewnętrznej;
- 11) **RN** - teren rolnictwa z zakazem zabudowy.

2. Połączenie symboli literowych łącznikiem oznacza równorzędność przypisanych im funkcji, które mogą występować łącznie lub oddzielnie w zależności od potrzeb.

Prognozę oddziaływania na środowisko dotyczącą ustaleń zmiany miejscowego planu zagospodarowania przestrzennego gminy Choroszcz w obrębach Barszczewo, Dzikie, Krupniki, Kruszewo, Mińce, Porosły, Żółtki i m. Choroszcz wykonano na podstawie art. 46 pkt 1 i art. 51 ustawy z dnia 3 października 2008 r. o udostępnianiu informacji o środowisku i jego ochronie, udziale społeczeństwa w ochronie środowiska oraz o ocenach oddziaływania na środowisko (Dz. U. z 2022 r. poz. 1029 ze zm.).

Zakres i stopień szczegółowości informacji zawartych w prognozie do projektu uchwały w sprawie ww. zmiany planu miejscowego został uzgodniony na podstawie art. 53 ww. ustawy. z Państwowym Powiatowym Inspektorem Sanitarnym w Białymstoku (znak NZ.0523.27.2022 z dnia 19.10.2022r.) oraz Regionalnym Dyrektorem Ochrony Środowiska w Białymstoku (znak: WPN.411.1.39.2022.MS2 z dnia 19.10.2022 r.).

Przy opracowaniu prognozy oddziaływania na środowisko zwrócono uwagę na następujące zagadnienia:

- 1) dostosowanie funkcji, struktury i intensywności zagospodarowania przestrzennego do uwarunkowań przyrodniczych,
- 2) zapewnienie trwałości podstawowych procesów przyrodniczych na obszarze objętym planem zagospodarowania przestrzennego,
- 3) zapewnienie warunków odnawialności zasobów środowiska,
- 4) eliminowanie lub ograniczanie zagrożeń i negatywnego oddziaływania na środowisko,
- 5) lokalne walory środowiska.

Opracowana do projektu zmiany planu prognoza przedstawia skutki realizacji ustaleń zmiany planu na środowisko, w tym także na zdrowie ludzi. Prognoza pozwala ocenić, czy proponowana w zmianie planu funkcja terenu (głównie zabudowa mieszkaniowa jednorodzinna i uzupełniająca ją usługi) i warunki tej zabudowy we właściwym stopniu gwarantują rozwiązanie kwestii związanych z ochroną środowiska. Prognoza analizuje czy istnieją inne, alternatywne do wskazanych rozwiązania, umożliwiające osiągnięcie zamierzonego celu, których negatywny wpływ realizacji byłby mniejszy aniżeli wynikający z przyjętych rozwiązań w zmianie planu.

Celem opracowania prognozy oddziaływania na środowisko jest identyfikacja i przewidywanie oddziaływania zamierzeń o implikacjach środowiskowych na zdrowie ludzi oraz na środowisko biogeofizyczne, a co za tym idzie zinterpretowanie i skuteczne przekazanie informacji o tych oddziaływaniach. Prognoza zawiera możliwie wyczerpujący opis środowiska gminy Choroszcz oraz wpływ na to środowisko spowodowany realizacją ustaleń planu.

Opracowanie zmiany miejscowego planu zagospodarowania przestrzennego, nie narusza ustaleń „*Studium uwarunkowań i kierunków zagospodarowania przestrzennego gminy Choroszcz*”. Projekt zmiany planu miejscowego uwzględnia założenia zawarte w Studium i nie narusza jego ustaleń. Ustalenia studium nie przewidują zakazu zabudowy na terenach objętych zmianą planu. Strefy 1-MCh, 2-PB, 3-AG to obszary wskazane w Studium do urbanizacji. W strefie 4-RP rolno-osadniczej rozwój zabudowy przewidywany jest w stopniu umiarkowanym, w strefie 5-LE ekologicznej w stopniu mniejszym, po opracowaniu zmiany planu. W strefie ekologicznej położony jest jedynie obszar przedstawiony na załączniku nr 16. Już przed przystąpieniem do zmiany planu były to tereny budowlane. W zmianie planu ograniczono jedynie zabudowę mieszkaniową do budynków wolnostojących i bliźniaczych wykluczając możliwość lokalizacji zabudowy szeregowej. Ustalono również mniejszą intensywność zabudowy i większy wskaźnik zieleni, a mniejszy zabudowy.

Tak więc zamiana planu wpłynie pozytywnie na ochronę korytarzy ekologicznych gminy Choroszcz.

Wprawdzie studium nie wskazuje bezpośrednio wszystkich terenów zmiany planu do zabudowy, to jednak również na gruntach rolnych i leśnych nie prowadzi jej zakazu. Nawet w obszarze *LE jest ona możliwa po jej wyznaczeniu zmianą planu*.

W toku przeprowadzonych analiz stwierdzono, że realizacja ustaleń zmiany planu w nieznacznym stopniu przekształci obecne środowisko przyrodnicze. W wyniku realizacji ustaleń planu nastąpi:

- przekształcenie terenu (wyrównywanie i nasypywanie gruntu) związane z realizacją zabudowy,
- ograniczenie powierzchni biologicznie czynnej położonej na gruncie rodzimym na rzecz terenów zabudowach i utwardzonych,
- ograniczenia powierzchni infiltracji na planowanych terenach zabudowy, na rzecz przyspieszonego odpływu wód opadowych z terenu opracowania,
- zwiększenie ilości zanieczyszczeń i hałasu związanego z realizacją inwestycji i dalszym użytkowaniem zabudowy oraz zwiększonym ruchem samochodowym,
- zmniejszenie obszaru bytowania fauny (gryzoni, płazów, owadów) związanej z krajobrazem rolniczym.

Wprowadzenie zabudowy będzie miało wpływ na środowisko, jednak wpływ ten będzie niewielki. W opracowywanej zmianie planu miejscowego wykluczono realizację przedsięwzięć zaliczanych do mogących znacząco oddziaływać na środowisko, za wyjątkiem terenów 5U-P, 7G, 8U-P i 14U-P, na których będzie możliwa realizację przedsięwzięć mogących potencjalnie znacząco oddziaływać na środowisko.

Przewidywane zmiany środowiska, w wyniku realizacji zabudowy mieszkaniowej przewidzianej w zmianie planu nie będą miały większego wpływu na środowisko. Wpływ na środowisko może się pojawić w przypadku realizacji usług i produkcji. Uciążliwości przyszłej działalności, za wyjątkiem ewentualnej emisji zanieczyszczeń i hałasu, ograniczą się wyłącznie do obszaru objętego granicami zmiany planu. Na obecnym etapie trudno jest przewidzieć, na ile wyznaczenie nowych terenów do urbanizacji oraz ewentualna przyszła realizacja zabudowy aktywności gospodarczej będzie miała wpływ na ilość zanieczyszczeń i hałas. Na etapie przygotowania procesu budowlanego zamierzenia inwestorów zostaną skonkretyzowane. Uzyskanie pozwolenia na budowę zostanie poprzedzone dokładnym rozpoznaniem wpływu przedsięwzięcia na środowisko, prowadzonym w razie potrzeby oddzielnym postępowaniem. Nie przewiduje się możliwości wystąpienia transgranicznego oddziaływania na środowisko.

Obszary chronione występujące na obszarze gminy obejmują 3 429 ha, czyli 21% jej powierzchni. Składa się na nie: Narwiański Park Narodowy, którego zasięg wraz z otuliną pokrywa się z granicą obszaru Natura 2000 oraz obszar chronionego krajobrazu. Stan środowiska na terenie gminy jest dobry, a wprowadzona możliwość zabudowy w większości mieszkaniowej, bądź mieszkaniowo-usługowej w miejsce istniejącej zagrodowej lub jako uzupełnienie zabudowy w sąsiedztwie istniejącej, nie spowoduje pogorszenia stanu środowiska. Tereny objęte zmianą planu w zdecydowanej większości położone są poza obszarami chronionymi z uwagi na ustawę o ochronie przyrody i nie odznaczają się wybitnymi walorami przyrodniczymi, a realizacja ustaleń zmiany planu nie będzie miała istotnego znaczenia dla funkcjonowania ekosystemów obszarów chronionych znajdujących się w tym regionie.

Obszar zmiany planu na załączniku nr 12 znajduje się:

- 1) w Obszarze Specjalnej Ochrony Ptaków (OSO) Natura 2000 „Bagienna Dolina Narwi” (kod obszaru PLB200001);
- 2) w otulinie Narwiańskiego Parku Narodowego;
- 3) w obszarze węzłowym sieci ekologicznej województwa podlaskiego Bagienna Dolina Narwi.

Obszar zmiany planu na załączniku nr 16 znajduje się w obszarze głównego korytarza ekologicznego Dolina Biebrzy – Puszcza Knyszyńska Środkowy GKPn-1B.

Realizacja ustaleń planu :

- nie spowoduje pogorszenia stanu siedlisk przyrodniczych i siedlisk gatunków zwierząt, dla których ochrony zostały wyznaczone obszary chronione;
- nie wpłynie negatywnie na te gatunki podlegające ochronie;

- nie zmieni integralności tych obszarów, a zwłaszcza obszaru Natura 2000 i jego powiązania z innymi obszarami.

Zmiana planu nie będą więc oddziaływać negatywnie na obszary podlegające ochronie na podstawie ustawy o ochronie przyrody o obszary Natura 2000, a wpływ na otoczenie inwestycji realizowanych na podstawie zmiany planu będzie znikomy.

Ocena oddziaływania na środowisko i zdrowie ludzi wynikająca z ustaleń zmiany planu odnosi się zarówno do negatywnych jak i pozytywnych skutków. Negatywne skutki wywołane możliwością lokalizacji nowej zabudowy będą miały pozytywny aspekt społeczny związany z rozwojem gminy. Negatywny wpływ na środowisko, spowodowany urbanizacją terenów, dotychczas użytkowanych rolniczo lub leśnie będzie rekompensowany częściowo koniecznością zagospodarowania części działek zielenią towarzyszącą zabudowie, a warunki zabudowy zostały w pełni ustalone w sposób minimalizujący negatywne oddziaływanie na środowisko.

WYKORZYSTANE MATERIAŁY:

- Mapa zasadnicza i topograficzna terenu
- Studium uwarunkowań i kierunków zagospodarowania przestrzennego gminy Choroszcz uchwalone uchwałą Nr XIV/141/04 Rady Miejskiej w Choroszczy z dnia 28 października 2004 r., wykonane przez Piotra Mioduszewskiego i Marka Fiedoruka z zespołem, Białystok 2004 r.;
- Ekofizjografia podstawowa gminy Choroszcz wykonana przez Instytut Gospodarki Przestrzennej i Mieszkalnictwa w Lublinie, autorzy Joanna Czopek i inni, Lublin 2012 r.;
- Miejscowy plan zagospodarowania przestrzennego gminy Choroszcz, uchwalony uchwałą Nr XXVII/244/01 Rady Miejskiej w Choroszczy z dnia 27 grudnia 2001 r. w sprawie uchwalenia miejscowego planu zagospodarowania przestrzennego gminy Choroszcz w granicach administracyjnych obejmujących wyodrębnione obszary funkcjonalne (Dz. Urz. Woj. Podlaskiego z 2002 r. Nr 4 poz. 70) i jego późniejsze zmiany,
- Prognoza skutków wpływu ustaleń miejscowego planu zagospodarowania przestrzennego Miasta i Gminy Choroszcz na środowisko przyrodnicze (wykonana przez Cezarego Madejskiego, Białystok 2000 r.) i prognozy do zmian planu;
- Koncepcja Przestrzennego Zagospodarowania Kraju 2030, Uchwała Nr 239 Rady Ministrów z dnia 13 grudnia 2011 r. (M.P. z 2012 r. poz. 252.);
- Strategiczny plan adaptacji dla sektorów i obszarów wrażliwych na zmiany klimatu do roku 2020 z perspektywą do roku 2030 , Ministerstwo Środowiska, Warszawa, październik 2013 r. wyk. przez Instytut Ochrony Środowiska - Państwowy Instytut Badawczy w ramach projektu pn. "Opracowanie i wdrożenie Strategicznego Planu Adaptacji dla sektorów i obszarów wrażliwych na zmiany klimatu - KLIMADA";
- Strategia Rozwoju Województwa Podlaskiego do roku 2020, Urząd Marszałkowski Województwa Podlaskiego, praca zespołowa (Załącznik nr 1 do Uchwały nr 150/2157/2013 Zarządu Województwa Podlaskiego z dnia 19 marca 2013 r.);
- Plan Zagospodarowania Przestrzennego Województwa Podlaskiego, Zarząd Województwa Podlaskiego (uchwała Nr XXXVI/330/17 Sejmiku Województwa Podlaskiego z dnia 22 maja 2017 r. - Dz. U. W. P. poz. 2777);
- Program Ochrony Środowiska Województwa Podlaskiego na lata 2017 – 2022 z perspektywą do roku 2024;
- „Plan gospodarki odpadami województwa podlaskiego na lata 2012-2017” wykonany przez PROGEO we Wrocławiu, autorzy Sławomir Chybiński, Andrzej Krzyśków, Paweł Szyszkowski, Białystok luty 2012;

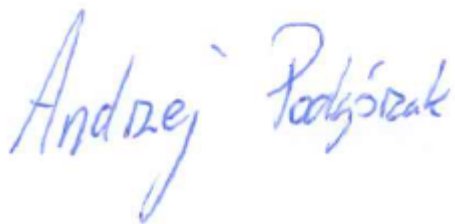
Zespół autorski:

Kierujący zespołem - mgr niż. arch. Elżbieta Zalewska

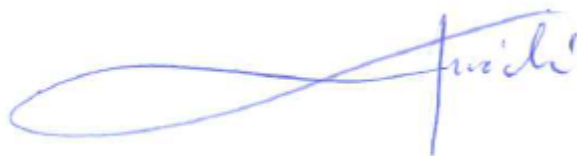
Handwritten signature of E. Zalewska in blue ink.

Członkowie zespołu:

mgr. inż. Andrzej Podgórzak

Handwritten signature of Andrzej Podgórzak in blue ink.

mgr inż. arch. Roman Ruźmicki

Handwritten signature of Roman Ruźmicki in blue ink.

Załącznik

do prognozy oddziaływania na środowisko zmiany miejscowego planu zagospodarowania przestrzennego gminy Choroszcz w obrębach Barszczewo, Dzikie, Krupniki, Kruszewo, Mińce, Porosły, Żółtki i m. Choroszcz

Choroszcz, 12 grudnia 2022 r.

OŚWIADCZENIE

Oświadczam, że spełniam wymagania art. 74 a ust. 2 pkt 2. ustawy z dnia 3 października 2008 r. o udostępnianiu informacji o środowisku i jego ochronie, udziale społeczeństwa w ochronie środowiska oraz o ocenach oddziaływania na środowisko (Dz.U. z 2022 r. poz. 1029 ze zm.), tj. ukończyłem jednolite studia magisterskie i posiadam co najmniej 5-letnie doświadczenie w przygotowywaniu prognoz oddziaływania na środowisko.

Jestem świadoma odpowiedzialności karnej za złożenie fałszywego oświadczenia.

mgr inż. arch. Elżbieta Zalewska

